

ELEMENTARUNDERVISNINGEN I STOCKHOLM

AF

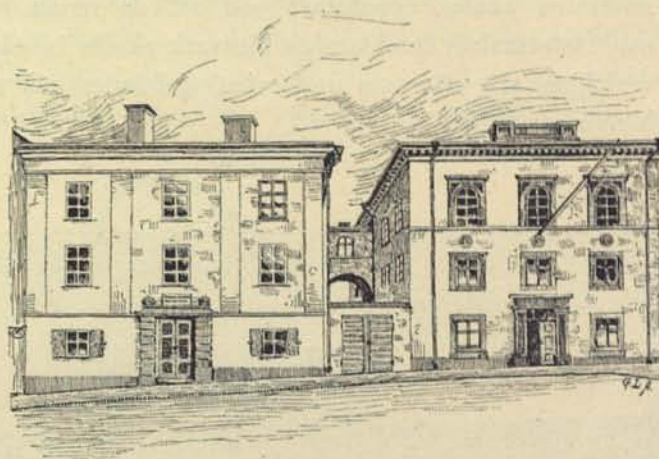
O. A. STRIDSBERG.

Flera af Sveriges städer hade redan uppfört förträffliga byggnader både åt sina folkskolor och åt statens läroverk, de s. k. allmänna läroverken, medan Stockholms skolbyggnader ännu voro alltför få, alltför små och därför i saknad af de, enligt nuvarande tids uppfattning, nödvändiga villkoren för hälsa och trefnad. Stockholm kom sent efter; men det har — så väl kommunen i dess helhet, som de särskilda församlingarna — sedan gjort stora uppoffringar för att tillfredsställa äfven de högsta fordringar på sunda, rymliga och prydliga skolhus. I det beröm, som en främling gifvit vårt land genom att kalla Sverige »skolhusens land», tillkommer numera en riklig andel hufvudstaden.

Enligt den nu gällande stadgan för statens allmänna läroverk, stadgan af den 1 november 1878, äro de allmänna läroverken afsedda »så väl att utöfver omfånget för folkskolans verksamhet meddela medborgerlig bildning som ock att grundlägga de vetenskapliga insikter, hvilka vid universitet eller högre tillämpningsskola vidare utbildas». De indelas i högre och lägre. De högre äro sjukklassiga och äro fullständiga antingen på latinlinien, på reallinien eller på båda linierna. Sjette och sjunde klasserna äro delade i två afdelningar, hvar och en ettårig, så att antalet klasser vid ett fullständigt läroverk därigenom utgör i verkligheten nio. De lägre allmänna läroverken äro antingen femklassiga eller treklassiga.

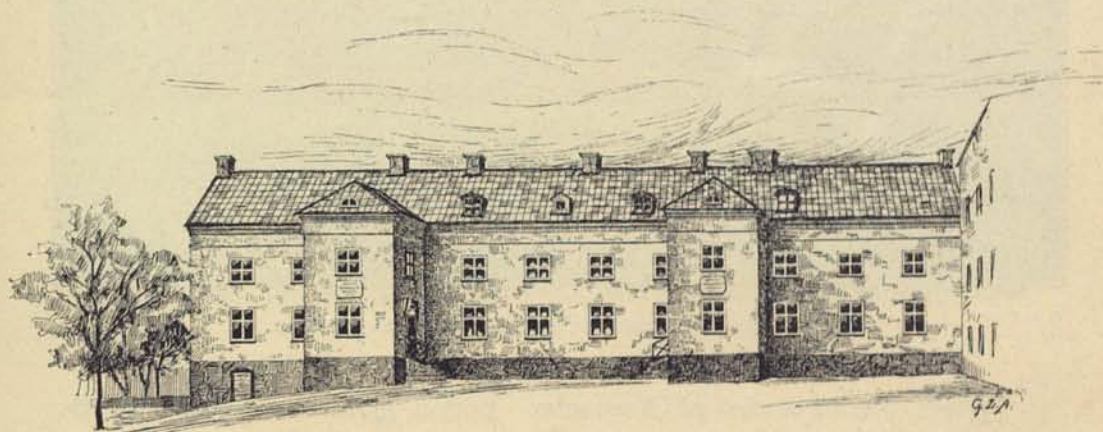
I Stockholm finnas af statens läroverk endast högre läroverk och femklassiga lägre, inga treklassiga. De högre äro: *Högre latinläroverket på Norrmalm*, vanligen kalladt Norra latinläroverket; *Högre realläroverket; Södermalms högre allmänna läroverk* och *Nya elementarskolan*. De lägre äro *Jakobs, Katarina* och *Östermalms* femklassiga läroverk.

De *Allmänna läroverken* i Sverige stå inom hvart stift under styrelse af stiftets biskop och konsistorium. Biskopen är eforus. Men eforatet öfver de allmänna läroverken i Stockholm (med undantag af Nya elementarskolan) utöfvas af kungl. direktionen öfver Stockholms stads undervisningsverk. Denna direktion består dels af ledamöter valda af stadsfullmäktige och vissa akademier, dels af rektorerna vid Norra latinläroverket, Realläroverket och Högre allmänna läroverket på Södermalm; ordförande äro öfverståthållaren och ärkebiskopen.



130. Stockholms Gymnasium, numera Wallinska flickskolan.

Ända till år 1880 hade Stockholm endast *ett* fullständigt läroverk, Nya elementarskolan, afsedt för 300 lärjungar. Stockholms Gymnasium, som blifvit stiftadt år 1821 efter mönstret af de gamla gymnasierna, af hvilka



131. F. d. Klara skola.

det äldsta, det i Västerås, härstammade från Gustaf II Adolfs tid, motsvarade klasserna 6 och 7 af de moderna läroverken. Det mottog sina lärjungar från Klara och Maria trivialsolor, Klara skola grundad 1649, Maria 1654.

Efter det att frågan om ordnande af hufvudstadens elementarläroverk flera år varit sväfvande, blef den slutligen afgjord genom den af kungl. maj:t den 12 mars 1875 stadfästa planen. Däri bestämdes, att en del af gymnasium skulle sammanslås med Klara femklassiga skola och bilda ett på latinlinien fullständigt läroverk, och att detta nya läroverk skulle förläggas på

Norrholm; att den andra delen af gymnasium skulle tillsammans med Maria femklassiga skola bilda ett andra på latinlinien fullständigt läroverk, hvilket skulle förläggas på Söderholm; att ett fullständigt läroverk uteslutande för reallinien skulle upprättas; och att de redan befintliga Katarina, Jakobs och Östermalms femklassiga läroverk skulle bibehållas. Planen började förverkligas, allt eftersom undervisningslokaler och medel till lärarnes aflöning blefvo att tillgå.

* * *



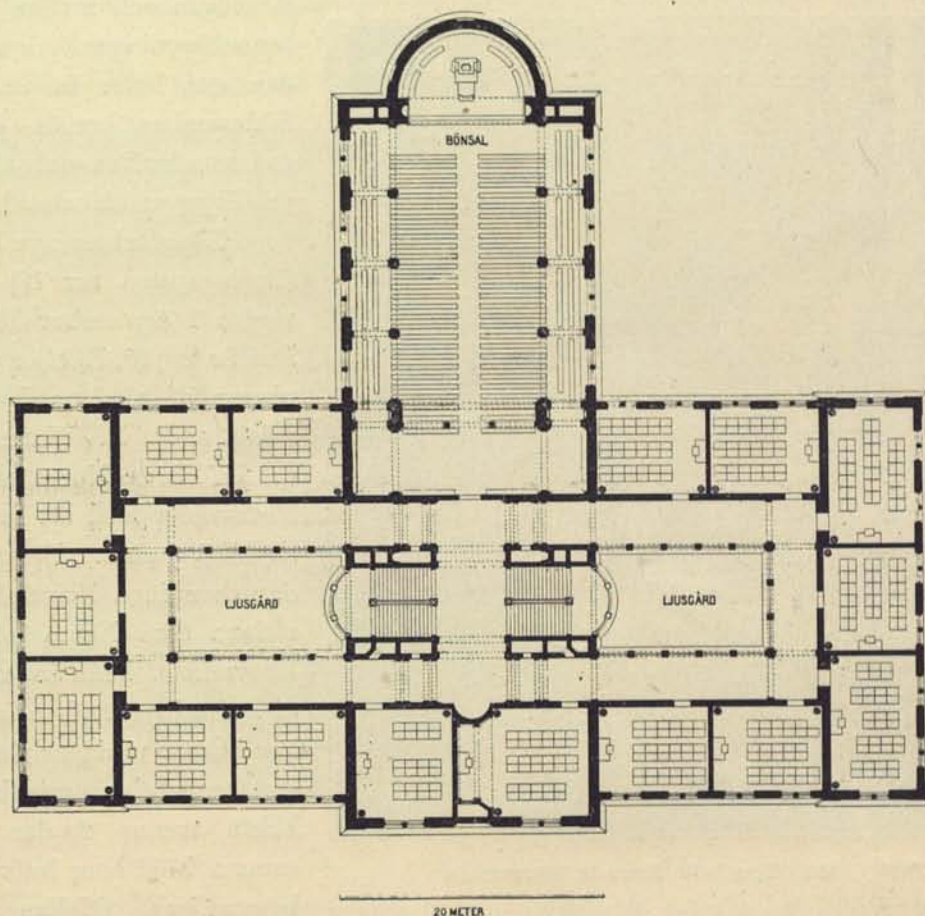
C. J. G. fot.

132. Högre latinläroverket på Norrmalm, hufvudfasaden.

Högre latinläroverket på Norrmalm. Början gjordes med det läroverk, som skulle förläggas på Norrmalm. Med hvilken ifver att göra sitt bästa till ungdomens förmån Stockholms stadsfullmäktige gingo till verket, inses däraf, att de åt det nya skolhuset utvalde en tomt, som kostade 300,000 kr., fastän en annan tomt fanns att köpa för 30,000 kr. Men den senare låg 8 minuters väg längre bort från stadens centrum och i den då ännu glest bebyggda och svagt befolkade Vasastaden.

Huset började byggas år 1877 efter ritning af Helgo Zettervall. Det bildar en rektangel, hvars östra fasad (hufvudfasaden) och västra äro 69 m. långa, norra och södra 31 m. Från midten af den västra fasaden utgår en flygel af samma höjd som hufvudbyggnadens. Denna flygel är 23 m. lång och 19 m. bred.

Huset har tre våningar jämte en jordvåning. Det inre byggnadssättet är ovanligt. På ömse sidor om midtelpartiet, hvilket innesluter trapporna, ligga två glastäckta ljusgårdar, den ena i jordvåningens plan, den andra i första våningens plan och gående genom hela byggnadens höjd. Dessa ljusgårdar äro på tre sidor omgifna af öppna pelargångar i tre våningar. Skolrummen öppna sig till dessa pelargångar. Huset innehåller för skolans behof 55 rum, af hvilka 32 äro klassrum. Själfva byggnaden upptager



133. Plan af Norra latinläroverket.

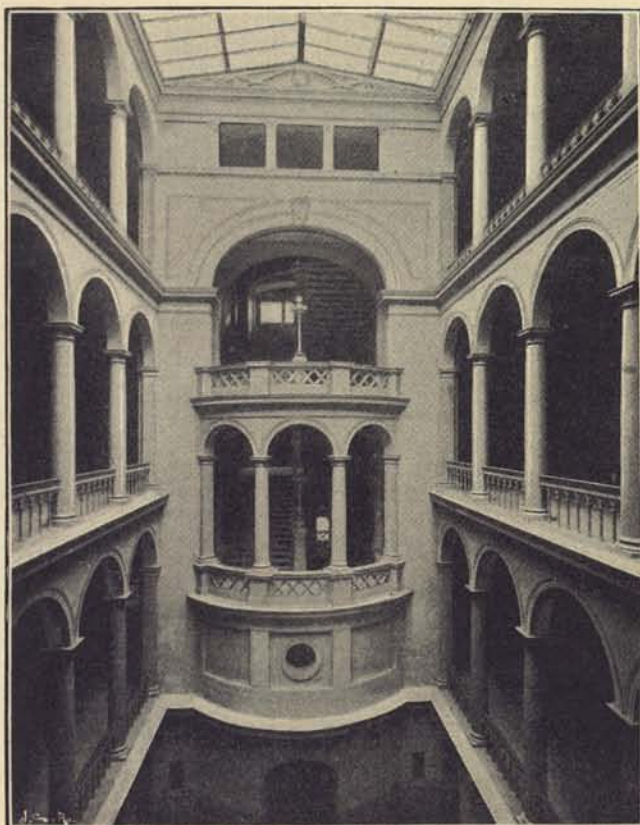
2,910 kvm. Den plats, som är afsedd för lekar och militära öfningar och sträcker sig rundt byggnaden, upptager omkring 13,700 kvm. Kostnaden för tomt, byggnad och inredning öfverstiger 1,135,000 kr. Läroverkets adressnummer är Drottninggatan 71 B.

Norra latinläroverkets lärjungeantal var i september 1896 712, det högsta i riket.

Af de tre fullständiga läroverk, som enligt den fastställda planen skulle upprättas, var *Högre realläroverket* det, som närmast kom under eget tak. Sedan år 1872, då platsen för Norra latinläroverket inköptes, hade tomt-

värdena i Stockholm stigit så ansevärt, att det var omöjligt att till rimligt pris bereda ett mera centralt läge för det nya läroverket. Detta fick nöja sig med ett läge, som år 1872 skulle hafva ansetts oantagligt.

Skolan hade börjat år 1876 med tre klasser, förlagda i det s. k. Stads-
huset vid Södermalmstorg. Där hade hon vuxit sig fullfärdig. Sällan har
väl en skola haft ett så stort behof af en ny lokal, som denna skola. Blott
en omständighet behöfver nämnas. Skolans lekplan låg på ömse sidor om



C. J. G. fot. 134. Ljuskäld i Norra latinläroverket.

järnvägen och mellan två
tunnelöppningar, hvaraf
den ena leder in under
Södermalms bergås, den
andra under Brunnbacken
och Bryggareämbetets hus.

Läroverkets nya hus
(Roslagsgatan n:r 19) in-
vigdes i september 1890.
Det är uppfördt efter rit-
ningar af stadens bygg-
mästare P. E. Werming
och är, liksom Norra latin-
läroverkets hus, ett sann-
skyldigt palats. Byggnad-
en har inga ljuskäldar,
sådana som Norra latin-
läroverkets. Från ändarna
af hufvudbyggnaden, hvil-
ken har tre våningar jämte
en jordvåning, utskjuta
bakåt tvenne flyglar af
samma höjd som hufvud-
byggnadens. Mellan de

båda ändflyglarna utskjuter en halfrund flygel, innehållande skolans bönsal
eller aula, och är denna flygel två våningar hög.

Byggnaden innehåller 20 klassrum och är beräknad för 600, högst
700 lärjungar. Luftväxlingen sker genom att frisk luft införes genom
kanaler, ej genom fönstrens öppnande. I hvart klassrum är luftomsättningen
beräknad till 25 kubikmeter per person och timme, i bönsalen till tre gånger
denna volym per timme. Både uppvärmning och luftväxling ske från cen-
trala, i jordvåningen liggande värmekammare och skötas uteslutande däri-
från; lärare och lärjungar behöfva ej tänka på dessa saker.

Hufvudfasaden är 78 m. lång, höjden 18 m., i midtelpartiet 22 m.;
bönsalens utbyggnad är 15 m. hög. Läroverkets hela tomt upptager om-

kring 11,150 kvm., hvaraf den del, som lämpligen kan afses till ungdomens uppehållsplats under rasterna, är vid pass 6,800 kvm.

Kostnaden har varit 839,000 kr., hvaraf för skolbyggnaden (utan möbler) 590,500 kr., för gymnastikbyggnaden 62,000 kr. Lärjungeantalet var i september 1896 588.

År 1885 beslöto stadsfullmäktige att samtidigt bygga skilda hus åt Högre realläroverket och åt det redan befintliga, men i hyrda lokaler förlagda *Högre allmänna läroverket på Södermalm* och att uppföra dem båda efter samma ritningar. Det är endast i detaljer, som de två läroverkshusen äro olika. Men så mycket mer skilja de sig i afseende på läget. Man valde



C. J. G. fot.

135. Norra latinläroverket, bön salen.

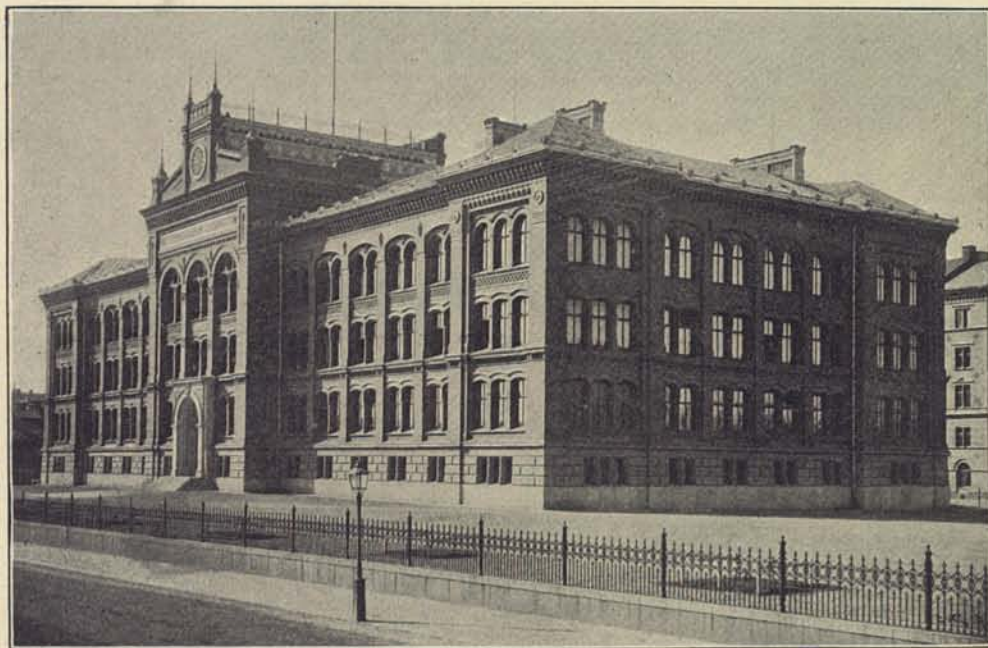
åt denna skola en af Södermalms bergplatås högsta punkter, på själfva kanten af platån, där den brant sänker sig mot söder. En hög bergmassa måste först bortsprängas för att bereda en jämn plats åt byggnaden, och sedan måste den framför liggande starka bergslutningen förvandlas till en skolplan genom väldiga terrassmurar med jordfyllning innanför.

Läroverkshuset invigdes i september 1891. Det ligger vid Skaraborgsgatan n:r 14 och har ett ojäm förligt sundt läge och så högt, att skolplanen är jämnhög med hustaken i den nedanför liggande stadsdelen. Hufvudfasaden är vänd nästan rakt mot söder.

»Skolan njuter förmånen af frisk luft direkt från landsbygden, skolgården är varm och solig. Den, som besöker läroverket en vacker dag, skall af dess höga och fria läge utan tvifvel känna sig inbjuden att göra

ett besök uppå taket. Dettas altan erbjuder, synnerligen vid vackert väder, en storartad och i sitt slag egendomlig vy öfver hufvudstaden. Den omfattar staden och en stor del af dess omnejd; Hammarby och Ulfsunda sjöar (den förra söder om Stockholm, den senare nordväst därom) ingå på en gång i densamma. Af Saltsjön synas endast smala flikar; däremot utbreda sig stora vikar af Mälaren för ens blickar. Man befinner sig ungefär i nivå med Maria kyrkas tornspets, betydligt högre än Katarinahissen, men endast vid nedre delen af Katarina kyrkas kupol.»¹

Sammanräknade kostnaden, värmeledningen inbegripen, har gått till omkring 938,000 kr., hvaraf för läroverksbyggnaden 545,000 kr., för bort-



C. J. G. fot.

136. Realläroverket, fasad mot Roslagsgatan.

sprängningen af den högsta bergsknölen, för terrassmurarna och gårdsplanens utfyllning 186,700 kr., för gymnastikhuset 65,600 kr. Värdet af de inköpta tomtorna har ej medtagits, men kan beräknas till minst 170,000 kr.

Lärjungeantalet var i september 1896 527.

Bland de offentliga läroverken i Sverige intager *Nya elementarskolan* ett särskildt rum. Den öppnades år 1828. Skolans nu gällande stadga, den af d. 14 augusti 1856, förklarar, att »hon är ett af statens fullständiga elementarläroverk, hvilket med dessas gemensamma bestämmelse förenar det särskilda ändamålet att vara en ständig, i hufvudstaden förlagd *profskola*, hvarest förbättringar i lärosättet må kunna med afseende på elementarundervisningens fortgående utveckling försökas».

¹ Rektor Carl von Friesens skolprogram läsåret 1891—1892.

Skolan står därför ej under den för hela riket gällande skolstadgan, ej heller under kungl. direktionen öfver Stockholms stads undervisningsverk, utan under en egen direktion, hvars medlemmar utses af kungl. maj:t. Hon har frihet att välja sin väg och sina medel, blott hon gifver sina lärjungar det kunskapsmått, som den allmänna skollagen fordrar till studentexamen.

Nya elementarskolan har i många fall varit vägbrytare inom det svenska undervisningsväsendet, på samma gång som hon väl iakttagit erfarenhetens lärdomar och ändrat hvad i hennes ursprungliga plan visat sig vara, ehuru i teorien löftesrikt, dock praktiskt otillfredsställande.



C. J. G. fot.

137. Realläroverket, fasader mot Thulegatan och Rensgatan.

Bland det ovanligt stora antal läroböcker, som utgifvits af skolans lärare, förtjäna att såsom de mest bekanta och vidast spridda särskildt nämnas Karl Jonas Ludvig Almqvists rättstafningslära, Oldes franska språklära, Pallins läroböcker i historia, Calwagens i tyska och engelska samt Roths geografi, kartböcker och väggkartor.

Skolans hus, Slöjdgatan n:r 2, har länge varit olämpligt. Men år 1896 anslogo riksdagen och Stockholms stadsfullmäktige medel till en ny byggnad på skolans tomt. Hon skall således snart ej behöfva afundas de öfriga allmänna läroverken deras trefna och frikostigt utrustade hem.

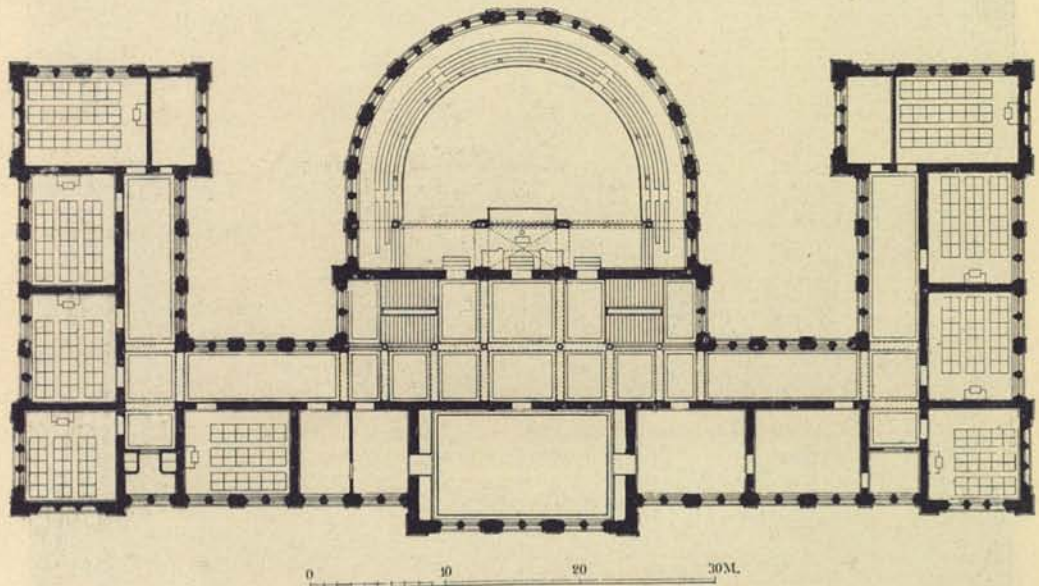
Lärjungeantalet var i september 1896 311.

Statens öfriga i Stockholm förlagda elementarläroverk för gossar äro tre, alla femklassiga: *Jakobs* (Regeringsgatan n:r 79 och 81), *Katarina* (Katarina Västra Kyrkogata n:r 4) och *Östermalms* (Artillerigatan n:r 52) lägre allmänna

läroverk. De innehafva hvart och ett sitt eget hus, väl försedt med hvad för ungdomens undervisning och trefnad kräfvdes, om ock ej i så hög grad af frikostighet, som den, hvilken utmärker de tre palats, om hvilkas storartade utrustning de bifogade afbildningarna nogsamtt vittna.

* * *

Af *allmänna högre undervisningsanstalter för flickor* finnes i Stockholm en: *Högre lärarinneseminariet* med den därtill hörande *Normalskolan*. Det är afsedt att bilda lärarinnor för de högre flickskolorna och för hemmen. Läroverket har sitt eget hus, Riddargatan n:r 5, och det började sin verksamhet hösten 1861. Denna verksamhet har för den kvinnliga bildningen i



138. Högre allmänna läroverket på Södermalm, plan af våningen 1 tr. upp.

vårt land varit i hög grad fruktbarande. Den till seminariet hörande normalskolan är inrättad för att bereda seminariets lärjungar tillfälle att erhålla praktisk ledning och öfning i att undervisa. Seminariet har en egen hushållsskola, Grefturegatan n:r 24 B. Lärjungeantalet var i september 1896 i seminariet 84, i hushållsskolan 26, i normalskolan 286.

* * *

Af *privata läroverk* har Stockholm ett stort antal, de flesta flickskolor eller förberedande elementarskolor, samt några samskolor.

Den förnämsta privata *gosskolan* är *f. d. Beskowska skolan*. Den grundades 1867 af hofpredikanten G. E. Beskow. Den var i sin grundplan en latinskola med latinet börjande i första klassen, men har sedermera väsentligt förändrat denna plan genom att framskjuta latinet till femte klassen

och genom att tillägga en reallinie. Skolan mottager nu äfven flickor. Skolan har dimissionsrätt. Skolan äges af ett bolag och bor i eget hus, Engelbrekts-gatan n:r 11. Lärjungeantalet i september 1896 var 218.

Stockholms latin- och realgymnasium (Norrländsgatan n:r 15 B) och *Stockholms privatgymnasium* (Luntmakaregatan n:r 5) äro afsedda att förbereda till studentexamen på kortare tid än den, som statsläroverkets läsplan kräver. Det senare af de två mottager äfven kvinnliga elever.

Militärinstitutet (Malmskillnadsgatan n:r 46) har till sitt mål att med-



C. J. G. fot.

139. Realläroverket, bönsalen.

delä sina lärjungar militärisk utbildning jämte den skolbildning, som kräves hos blifvande officerare. Det grundades år 1894 af kaptenen Tor Törnell. Läroverket har internat. Lärjungeantalet var i september 1896 59. Af dessa kommo 19 från Stockholm, 40 från annan ort. Institutets interner voro 15.

* * *

Samskolan är, hvad den högre elementarundervisningen beträffar, en i Sverige ung inrättning. Den äldsta i Stockholm är *Palmgrenska samskolan* (Malmtorgsgatan n:r 1). Den har sitt namn af sin grundläggare K. E. Palm-

gren och börjades år 1876. Den var i begynnelsen lika mycket en slöjdskola som en lässkola, men den har sedermera utvecklats till ett fullständigt högre läroverk, alltjämt bibehållande undervisning i slöjd såsom ett utmärkande drag. Skolan har dimissionsrätt. Lärjungeantalet var hösten 1896 230. I klasserna 4—12, hvilka motsvara klasserna 1—7 i de allmänna läroverken, var antalet 204, hvaraf 99 gossar och 105 flickor.

Stockholms nya samskola (Kammakaregatan n:r 8) är ett helt ungt läroverk. Det bildades af ett konsortium år 1893 och upptog i sig en förut



C. J. G. fot.

140. Korridor i Realläroverket.

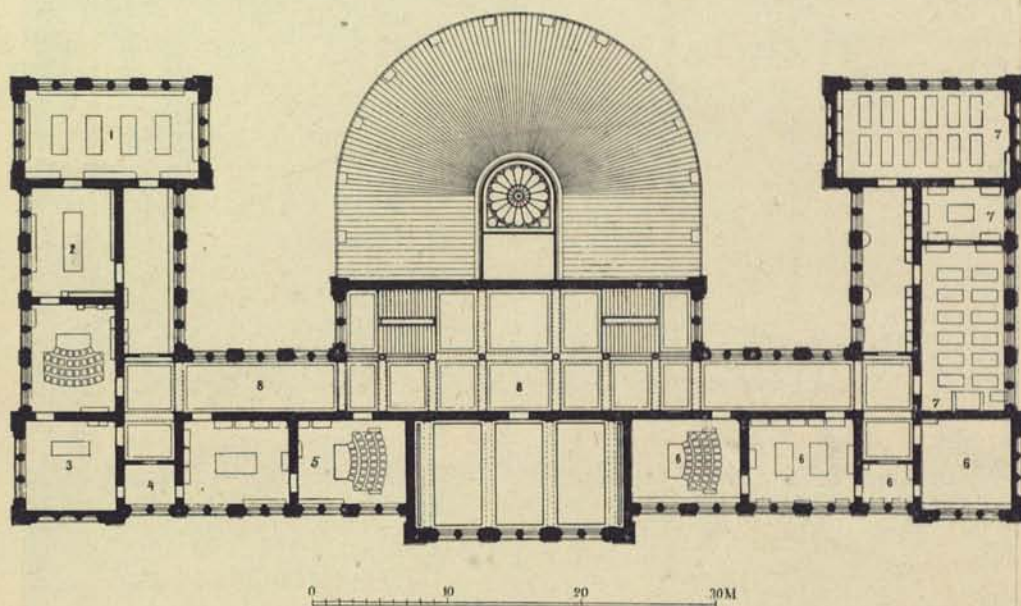
befintlig skola, tillhörig fröken Anna Whitlock. Den nya skolan fick till förestånderska den äldre skolans ägarinna och tillämpar i undervisningen det bästa af hvad i våra dagar arbetat sig fram såsom nyvunnen erfarenhet. Lärjungeantalet var i september 1896 136, af hvilka 92 flickor och 44 gossar.

* * *

De flesta af de högre privata elementarläroverken äro flickskolor, och de flesta af dem mottaga i sina nedersta klasser äfven gossar.

Den äldsta af Stockholms nuvarande *flickskolor* är *Wallinska skolan* (Riddarholmen, Birger Jarls torg n:r 7 och 9). Den stiftades år 1831 af dåvarande rektorn vid Maria trivialskola, historieskrifvaren Anders Fryxell, på biskop J. O. Wallins uppmaning och enligt hans plan. Det är troligt, att skolan är den äldsta af sitt slag i Sverige, och hon har alltid åtnjutit ett högt anseende. Skolan äger dimissionsrätt. Lärjungeantalet var hösten 1896 224, hvaraf 5 gossar.

Åhlinska skolan är därefter den äldsta. Hon fyller nu, år 1897, sitt 50:e år och står fortfarande under ledning af sin grundläggarinna, fröken Karin Åhlin. Skolan började år 1847 med 15 lärjungar, gossar och flickor.



141. Högre allmänna läroverket på Södermalm och Realläroverket.

Plan af våningen 2 tr. upp.

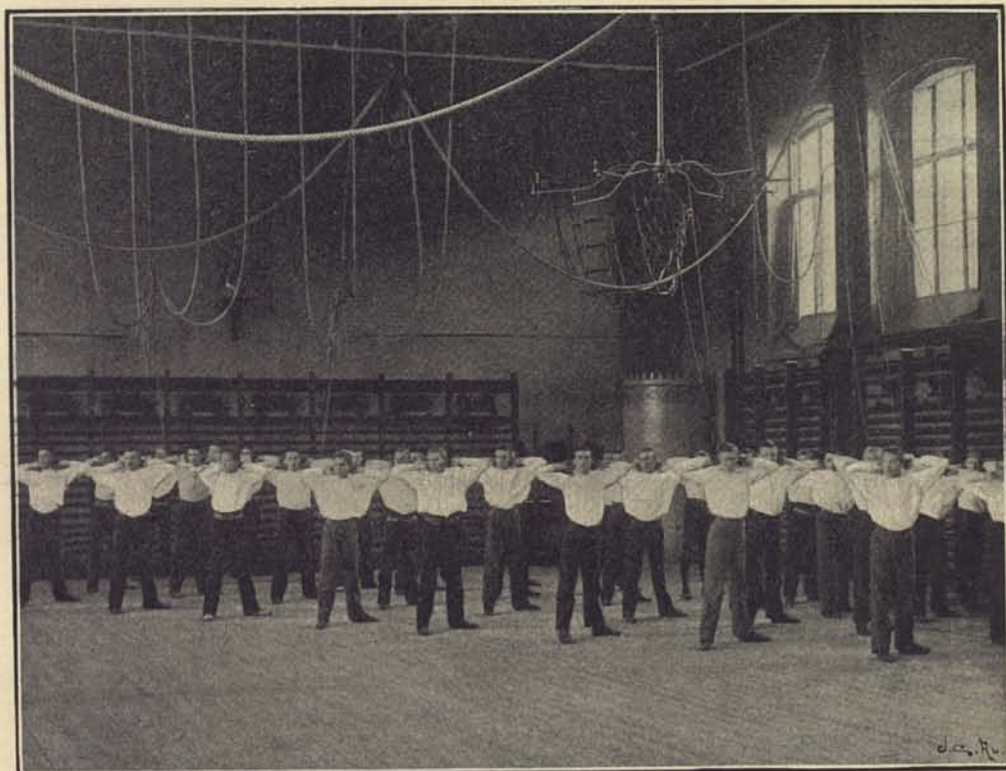
- | | |
|---------------------------|-------------------------------|
| 1. Kemiskt laboratorium. | 5. Fysisk lärosal. |
| 2. Kemiskt förvaringsrum. | 6. Naturhistoriska lärosalar. |
| 3. Fysisk-kemisk lärosal. | 7. Ritsalar. |
| 4. Förvaringsrum. | 8. Korridor. |

Tillsammans med tre yngre systrar har föreståndarinnan från denna ringa början småningom bragt sitt verk till en högst aktningvärd ställning. I de fyra lägsta klasserna mottagas äfven gossar. Skolan har dimissionsrätt. Lärjungeantalet var hösten 1896 385, hvaraf 41 gossar.

Såsom det i ålder närmaste kommer *Lyceum för flickor*. Denna skola inrättades år 1875 af lektorn vid Nya elementarskolan G. Sjöberg och hans fru Hanna Sjöberg. Den fasta ledningen och de ledandes erfarenhet skaffade skolan snart stort anseende. Gossar mottagas i de lägsta klasserna. Skolan har dimissionsrätt. Lärjungeantalet var hösten 1896 188.

Östermalms högre läroanstalt för flickor (Kömmendörsgatan n:r 13). Detta läroverk grundades år 1882 af d:r Eugène Schwartz och afser att meddela sina lärjungar »en tidsenlig högre kvinnobildning». Skolan har till en högre flickskolas vanliga läroämnen lagt huslig ekonomi. Skolan har dimissionsrätt. Lärjungeantalet var hösten 1896 242, hvaraf 10 gossar.

Södermalms högre läroanstalt för flickor (Adolf Fredrikstorg n:r 5). Skolan stiftad 1882. Lärjungeantalet hösten 1896 209, hvaraf i de lägsta klasserna 30 gossar.



C. J. G. fot.

142. Gymnastiksal i Högre allmänna läroverket på Södermalm.

Ateneum för flickor (Kungsgatan n:r 2), högre läroverk, stiftadt år 1878 af Joh. Löfvén. Skolan mottager i sina lägre klasser äfven gossar. Utbildningskurs för lärarinnor för småskolor och lägre folkskolor samt för lärarinnor i huslig ekonomi. Lärjungeantalet hösten 1896 324, hvaraf 45 gossar.

A. Sandströms skola har sitt namn af Anna Sandström, som tillsammans med Fredrique Rundqvist stiftade den år 1883. Planen var att tillämpa de åsikter om uppfostran och undervisning, för hvilka Anna Sandström, under det inom Sveriges skolkretsar och utanför dem högt aktade författaremärket *Uffe*, kämpat. Slöjdundervisningen har vid läroverket stor betydelse. Lärjungeantalet var under hösten 1896 115.

Brummerska skolan, stiftad år 1882 af fröken Eugénie Brummer. Skolan har gymnasialklass. De fyra lägsta klasserna hafva parallelklasser för gossar. Ett nytt hus för skolans räkning är under uppförande i hörnet af Johannesgatan och Jutasbacken. Lärjungeantalet var hösten 1896 457.

Hela antalet af privata läroanstalter i Stockholm, hvilkas läroplan sammanfaller med de allmänna läroverkens läroplan eller med en större eller mindre del af denna, går till omkring 30. Flera än de 14, som ofvan blifvit omtalade, skulle väl förtjäna omtalas, om föreliggande verks ändamål och utrymme det tilläte. En af dem har dock en egen ställning och ett annat mål än de öfriga.

Det är *Stockholms Borgarskola*. Denna skola stiftades 1842 af »Sällskapet för befrämjandet af Stockholms stads borgarskola», hvilket återupprättade en något äldre, men upphörd skola af samma namn. Stockholms stadsfullmäktige gäfvö år 1882 skolan ett större anslag, och därmed fick hon en betydlig utveckling.

Borgarskolan har fyra linier: 1) de *lägre skolafdelningarna* (för närvarande 7, fördelade på olika stadsdelar) med undervisning, som fullständigar och fortsätter folkskolans undervisning; 2) den *högre skolafdelningen*, hufvudsakligen med undervisning i merkantila läroämnen samt i talandet och skrivandet af främmande språk; 3) *föreläsningsserien* med populära föreläsningar i humanistiska och naturvetenskapliga ämnen; 4) *tekningsafdelningarna*. Styrelsen består af medlemmar valda af Sällskapet för befrämjande af Stockholms Borgarskola, af de territoriella församlingarnas skolråd, af Stockholms stadsfullmäktige och af Stockholms arbetareförening.

Stockholms Borgarskola motsvarar en folkhögskola, men en sådan med tillägg af de kunskapsgrenar, som en stor handels- och fabriksstads mångartade behof kräfva. Skolan räknade hösten 1896 397 manliga och 363 kvinnliga lärjungar, summa 760 lärjungar.

Men Stockholms Borgarskola är icke den enda privata läroanstalt, som njuter Stockholms kommuns understöd. Flera andra privata läroverk erhålla samma förmån. Riksdagen beviljade år 1896 under 3 år ett årligt anslag till enskilda *flickskolor*, att utgå efter vissa fastställda villkor. Stockholms stadsfullmäktige hafva därefter beslutat att åt de *enskilda flickskolor* i Stockholm, som erhållit statsunderstöd, lämna under åren 1897, 1898 och 1899 en lika stor summa som den, hvilken staten åt dem lämnar, och stadsfullmäktige hafva till de villkor, som staten för sina bidrag föreskrifvit, ej för egen räkning tillagt något nytt sådant. Antalet af enskilda flickskolor i Stockholm, som nu (år 1897) åtnjuta understöd af kommunen, är 7: Vallinska flickskolan, Lyceum för flickor, Östermalms högre läroanstalt för flickor, Åhlinska skolan, Ateneum för flickor, Kungsholms elementarskola för flickor och Anna Sandströms skola. Den samfälliga summa, som kommunen under nämnda tre år förbundit sig att till dessa skolor utbetala, är 21,000 kronor.

Af enskilda läroverk, ej ofvan särskildt omtalade, kunna nämnas:
Klara nya elementarskola (Klarabergsgatan 37),
Öfre Norrmalms förberedande elementarskola (Norrtullsgatan 8 A),
Norrmalms förberedande elementarskola (Arsenalsgatan 2 A),
Östermalms förberedande elementarskola (Sturegatan 38),
Maria förberedande elementarskola för gossar (S:t Paulsgatan 21),
Kungsholms elementarskola (Handtverkargatan 23),
Nya språkkursen (Mäster-Samuelsgatan 19),
Kungsholms privata elementarskola för flickor och gossar (Kungsholmsgatan 10),
Sofie Almquists samskola (Artillerigatan 8),
Lägre lärarinneseminarium (Norrländsgatan 37),
Katarina högre läroverk för flickor (Högbergsgatan 30),
Franska skolan, tillhörande den katolska församlingen, (Drottninggatan 108),
Julius Kamkes läroverk för tyska språket (Hamngatan 18 B).
