



Den historiska utvecklingen av området runt Observatoriekullen och dess kulturhistoriska värden

- Ett underlag till tävlingen om utbyggnad av
Stockholms stadsbibliotek

**Maria Lorentzi och Lena Lundberg
2006**



Stockholms stadsmuseum
Kulturmiljöavdelningen
www.stadsmuseum.stockholm.se

Innehållsförteckning

Stockholms högskoleområde – ett särskilt utpekat område av riksintresse för kulturmiljövården.....	s. 3
Kartering av Stockholms högskoleområde	s. 5
Bilder och texter till Kartering Stockholms högskoleområde	s. 6
Områdets utveckling – äldre kartor och avbildningar	s. 22
Den omgivande stenstadens karaktär.....	s. 29
Bildförteckning.....	s. 37
Källor och litteratur.....	s. 39

Stockholms högskoleområde – ett särskilt utpekat område av riksintresse för kulturmiljövården

Det utlysta området för en utbyggnad av Stockholms stadsbibliotek ligger i den norra delen av en miljö som av Riksantikvarieämbetet är särskilt utvald som ett riksintresse för kulturmiljövården. Det innebär att miljön bedöms ha så höga kulturvärden att den är av vikt för hela landet samt att dessa värden ska skyddas och ges företräde framför motstående intressen, förutsatt att inte även dessa är av riksintresse. Den utpekade miljön benämns *Stockholms högskoleområde* och karaktäriseras av såväl särpräglad topografi som en unik bebyggelse, uppförd för lärdom och vetenskap av tidens främsta, svenska arkitekter.

Stockholms landskap och stadsplanemönster präglas av Stockholmsåsen, den grusås som sträcker sig genom staden i nord-sydlig riktning och med en högsta punkt där Gamla Observatoriet är beläget. Under århundraden har Stockholmsåsen grävts ur och exploaterats. I dag begränsar sig åsens synliga grusformationer i innerstaden till Observatoriekullen, fortfarande synlig från alla väderstreck. Höjden karaktäriseras av en engelsk park, Observatorielunden, anlagd på 1790-talet. Invid Observatoriekullens östra sida ligger den del av parken som ritades av Gunnar Asplund i samband med stadsbibliotekets tillkomst.

Stockholms Observatorium uppfördes omkring 1750 efter ritningar av C. Hårleman. Placeringen på Stockholmsåsens högsta punkt var väl genomtänkt för att ge optimala förutsättningar för astronomiska observationer. Genom Observatoriets stora vetenskapliga betydelse, och det starka symbolvärde som det framträdande geografiska läget bidrog till, attraherades ytterligare lärdomsinstitutioner att under 1800- och 1900-talet uppföras i ett bälte runt kullen.

På 1860-talet uppfördes söder om Observatoriekullen Tekniska institutet samt Bergsskolan. Kring sekelskiftet tillkom en laboratoriebyggnad samt Stockholms högskolas första egna byggnad. På 1920-talet formades en allt tydligare cirkel av lärdomsinstitutioner runt kullen i stadens uttalade avsikt att, genom en koncentration av lärdomsinstitutioner inom området, skapa ett Stockholms *Quartier Latin* med Observatoriekullen som en självklar mittpunkt. Stadsplaneförslag från 1920-talet visar fyra lamellhus väster om stadsbiblioteket samt en större universitetsbyggnad på kullens nordvästra sluttning. Under samma decennium uppfördes öster om kullen Stockholms Stadsbibliotek efter ritningar av Gunnar Asplund samt Handelshögskolan av Ivar Tengbom. De juridiska och humanistiska fakulteternas nya byggnad samt det första lamellhuset (annex 3) för högskolan, båda av Erik Lallerstedt, uppfördes på den norra och västra sidan om kullen. De två ytterligare lamellhusen (annex 2 respektive 1), av Lallerstedt respektive Paul Hedqvist, uppfördes på 1930- respektive 1950-talet och slöt cirkeln runt Observatoriekullen.

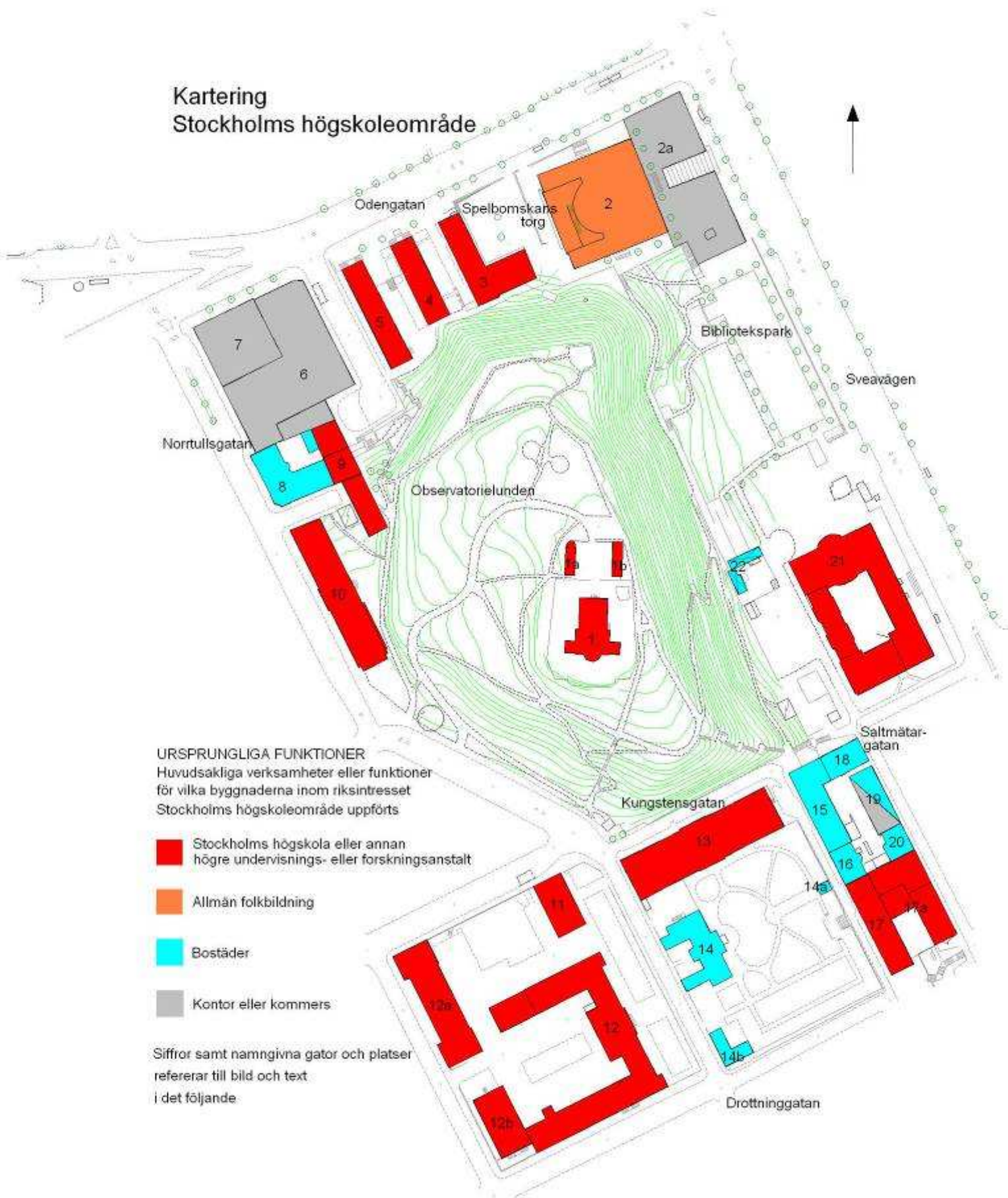
Observatoriekullens betydelse för stadsbilden var tidigt påtaglig, och den visuella kontakten med kullen har uttrycks som nödvändig vid nybebyggelse. Då man planerade för Stadsbiblioteket var ett av kraven att byggnaden inte gavs en alltför stor höjd, detta i avsikt att inte skymma höjden från korsningen Sveavägen/Odengatan. Ytterligare ett krav, och en förutsättning för den stora Wallenbergska donation som möjliggjorde Stadsbibliotekets uppförande, var att biblioteket skulle uppföras fristående. Redan innan biblioteksbygget påbörjades beräknades för en nödvändig tillbyggnad, genomförd i väster endast några år senare. Om behov av ytterligare utvidgning skulle komma att uppstå, ansågs utbyggnad genom nya filialer som mer ändamålsenligt.

Arkitekturens influens från antiken är påtaglig, från Observatoriet, som kröner höjden likt ett tempel, via 1800-talets nyrenässans till 1920-talsbebyggelsens rena nyantik. Genom dess koppling till antikens kultur anknöt man även till fundamenten inom kunskaps- och vetenskapshistorien, och gav därigenom lärdomsinstitutionerna en särskild tyngd.

Var och en av byggnaderna i området har stora kulturhistoriska värden och flertalet av dem motsvarar fordringarna för byggnadsminnen. Men det som gör området så värdefullt att Riksantikvarieämbetet pekat ut det som ett särskilt riksintresse för kulturmiljövården är områdets byggnadshistoria i relation till och sammantaget med den unika topografin.

Områdets synnerligen stora kulturhistoriska värden avspeglas i de lagskydd som det omfattas av. Riksintresset *Stockholms högskoleområde* skyddas av Miljöbalken. I Stockholms byggnadsordning lyfts Stockholmsåsen fram som ett viktigt karaktärsgivande särdrag, varför det förordas att form och vegetation förstärks. Observatoriet, Stadsbiblioteket, Handelshögskolan, de två västliga lamellerna vid Odengatan, de juridiska och humanistiska fakulteternas byggnad vid Norrtullsgatan samt flera av byggnaderna i områdets södra del är blåklassade enligt den kulturhistoriska klassificeringen av Stockholms innerstad. Det innebär att de har så stora kulturhistoriska värden att de uppfyller fordringarna för byggnadsminnen. Den östliga lamellen utmed Odengatan samt ytterligare ett antal byggnaderna söder om kullen är grönklassade, vilket ger dem ett särskilt kulturhistoriskt värde. Blå- och grönklassade byggnader omfattas av Plan- och bygglagens skydd mot förvanskning. De byggnadsminnesförklarade byggnader som finns i området regleras av Kulturminneslagen.

Kartering Stockholms högskoleområde



Bilder och texter till Kartering Stockholms högskoleområde

I det följande presenteras kortfattat byggnader, platser och gator som ingår i, eller ligger i nära anslutning till riksintresset Stockholms högskoleområde. I rubrikerna nedan anges den beteckning (siffra) fastigheten, platsen eller gatan har i karteringen samt eventuell fastighetsbeteckning. Därpå ligger fotografier med bildtext. I bildtexten upprepas beteckningen från kartan samt anges byggnadens ursprungliga användning eller benämning samt arkitekt, byggår och eventuellt tillbyggnadsår. För gator ges kortfattade historiska uppgifter, för fotografier på gatorna hänvisas till dokumentet *Den omgivande stenstadens karaktär*.

I, Ia och Ib: Gamla Observatoriet



1 Observatorium för Kungl. Vetenskapsakademien, ark. C. Hårleman 1748–53. Fasader mot väster. Tillbyggnad norrut 1874–75, ark. J.E. Söderlund. Den södra delen påbyggd 1877 med ett vridbart observationstorn, ark. F.G.A. Dahl.



Observatoriets flyglar från nordväst: **1a** Stora Magnethuset, 1838, tillbyggnad av observationstorn 1914. Till vänster i bild syns **1b**, en uthuslänga från 1881.

2 och 2a: Spelbomskan 6



2 Stockholms stadsbibliotek, ark. G. Asplund 1924–27. Fasad mot öster och Sveavägen. På var sida om trappan upp till huvudentrén ligger 2a, basarbyggnader med terrasser, uppförda efter Asplunds ritningar 1928.



2 Stadsbibliotekets hörn mot sydväst med den av Asplund ritade tillbyggnaden i väster från 1932. Vy från Observatoriekullen.

3: Spelbomskan 7 (Annex I)



3 Humanistiska biblioteket vid Stockholms högskola, ark. P. Hedqvist 1952–53. Fasader mot norr och Odengatan respektive Spelbomskans torg.



3 Humanistiska biblioteket sett från Observatoriekullen mot nordväst. Till vänster i bild syns de övriga två lamellhusen och det högre kontorshuset, Diligentia.

4: Spelbomskan 3 (Annex 2)



4 Institutet för Socialvetenskap vid Stockholms högskola som det mittersta av de tre lamellhusen, ark. E. Lallerstedt 1932. Fasader mot norr och Odengatan. Mellan lamellhusen skymtar Observatoriekullens nordsida.

5: Spelbomskan 13 (Annex 3)



5 Institutet för biokemi vid Stockholms högskola, till höger i bild. Ark. E. Lallerstedt 1929–30. Fasader mot norr och Odengatan samt mot väster.

6 och 7: Spelbomskan 12 och 9 (Folksam resp. Diligentia)



6 och 7 De båda kontorsfastigheterna från 1950 och -60-talen sedda från Observatoriekullen mot nordväst. Den närmsta, lägre byggnaden (Folksam), ark. R. Hagstrand 1957–60, den bortre, högre byggnaden (Diligentia), ark. S. Lindegren 1962–70.

8: Spelbomskan 15



8 Bostadshus, ark. Siösteen & Johansson 1884–85. Fasader mot väster och söder. Till vänster i bild skymtar de två kontorsfastigheterna.

9: Spelbomskan 14



9 Institutet för organisk kemi och biokemi vid Stockholms högskola, ark. P. Hedqvist 1938–39. Tillbyggnad söderut för högskolan 1957–59. Fasader mot söder. Till höger i bild syns gångväg upp till Observatoriekullen.

10: Bergsmannen större 8



10 Juridiska och humanistiska fakulteterna vid Stockholms högskola, ark. E. Lallerstedt 1925–26. Tempelgaveln mot söder invid Observatorielundens västra sida. Parkens äldsta, mjukt svängda, uppfart från väster syns till höger i bild, i fonden kontorshuset Diligentia.

11: Vega 3



11 Bergsskolan vid Teknologiska institutet (Stockholms Tekniska högskola), ark. F.W Scholander 1867–69. Fasad mot väster.

12: Vega 4



12 Teknologiska institutet (Stockholms Tekniska högskola), ark. F.W. Scholander 1860–63. Tillbyggnad av norra flygeln 1920. Fasad mot öster och Drottninggatans nordligaste del, mynnande i Observatorielunden.

Rättelse:
Tillbyggnaden
skedde 1896 och
inte 1920.

12a: Vega 4



12a Laboratoriebyggnad för Tekniska högskolan, ark. F.G.A. Dahl & H.T. Holmgren 1896–98. Fasader mot norr och väster.

12b: Vega 4



12b Zootomiska institutionen vid Stockholms högskola, ark. P. Hedqvist 1953–55. Fasader mot väster och söder. Till vänster i bild syns Laboratoriebyggnaden för Tekniska högskolan.

13: Kungsstenen 2



13 Stockholms högskola, ark. V. Bodin 1907–09. Fasad mot norr och Observatoriekullen och mot väster. Byggnaden är Stockholms högskolas äldsta.

14: Kungsstenen 3



14 Malmgården Schefflerska palatset, 1699–1701. Fasader mot söder och planket som avgränsar gårdens park (Spökparken) mot Drottninggatan. 14 a och 14b är ett lusthus respektive en ekonomibyggnad ursprungligen från 1700-talet, ombyggda under 1800-talet.

15, 16 och 17: Luftspringaren 15, 19 och 20



Vy över Holländargatan norrut mot Observatoriekullen samt med kv. Luftspringarens västra sida till höger i bild. Närmast 17, Stockholms högskolas kårhus, ark. P. Hedqvist 1935–37. Därpå följer 16 och 15, två bostadshus, det förra 1882–83, det senare ritat av ark. A. Tengbom 1979–85. Till vänster i bild skymtar Spökparken med lushtuset 14a.

17a, 18, 19, 20: Luftspringaren 20, 14, 16, 10



Vy över Saltmätargatan norrut med Stadsbiblioteket i fonden. Kv. Luftspringarens östra sida syns till vänster i bild. Närmast 17a, kårhusets tillbyggnad för Handelshögskoleföreningen, ark. Å. Ahlström 1986–90 följt av 18, ett bostadshus från 1822 påbyggt 1878–80, 19, en

bostads- lager- och kontorsfastighet, ark. B. Jönsson 1936 samt **20**, ett bostadshus från 1881–82.

21: Sandgropen 7



21 Handelshögskolan i Stockholm, ark. I. Tengbom 1925–26. Tillbyggnad i sydväst, ark. Å. Ahlström 1975. Fasad mot norr och den av Asplund planerade delen av Observatorielunden. Till höger i bild en gångväg som i dag kan sägas utgöra en rest av gamla Saltmätargatans norra del.

22: Lekparken Observatorielunden



22 Mindre gård, uppförd på 1700-talet. Vy mot nordväst. Till delar återuppbyggd efter brand 1992. Gården representerar den typ av småskalig bostadsbebyggelse som fortfarande vid 1900-talets början låg på sluttningarna och invid foten av Observatoriekullen, men har sedan 1930-talet varit upplåten till Stockholms parklek.

Observatorielunden med biblioteksparken



Observatorielunden, sedan 1885 benämning på den engelska park som omger Gamla Observatoriet. Parken anlades på 1790-talet efter ritningar av C.F. Adelcrantz och omfattade då kullens högsta parti med en uppfartväg från väster. Genom tillägg på 1920-talet av nya vägar och terrassmurar samt den planare **biblioteksparken**, ritad av G. Asplund 1931–32, tillgängliggjordes Observatorielunden från alla väderstreck och fick dagens storlek och form. Vy västerut över partiet närmast stadsbiblioteket. Bronsskulpturen *Stegrande kentaure* av Sigrid Fridman 1939 kröner parkens nordöstra höm, längre ner syns skulpturen *Dansande ungdom* av Ivar Johnsson 1937.

Spelbomskans torg



Spelbomskans torg lades ut som torg efter uppförandet av den östra lamellbyggnaden (annex 1) på 1950-talet. Benämningen är från 1963 men kan härledas till namnet på den kvarn som under 1700-talet och fram till 1868 stod på Observatoriekullens norra sida. Vy söderut över torget med lamellens vinkelbyggnad samt kullens branta, nordliga sluttning i fonden.

Odengatan

Gatan fastställdes i stadsplan för Norrmalm 1879 som en ny, bredare, trädplanterad huvudled i öst-västlig riktning.

Sveavägen

Stadsdelens huvudled i nord-sydlig riktning, liksom Odengatan fastställd i stadsplanen 1879. Sveavägens är dock en utvidgning och förlängning av en äldre gata, Stora Badstugatan, belagd från 1600-talet.

Saltmätargatan

Finns omnämnd från 1600-talets slut som Saltmätaregränden och representerar i dag stenstadens äldre, något smalare gator. Före Stadsbibliotekets tillkomst sträckte sig Saltmätaregränden längre norrut än i dag och passerade förbi Observatoriekullen.

Kungstensgatan

Gatans träckningen från Observatoriekullens södra fot österut finns belagd från 1700-talets mitt i olika namnvariationer.

Drottninggatan

Gatan lades på 1630-talet ut som huvudgata för den del av Norrmalm som ligger väster om Stockholmsåsen. Först på 1700-talet fullbordades dess norra del upp till Observatorielunden.

Norrtullsgatan

Gatan utgör sedan 1600-talet en förlängning av Drottninggatan mot stadens norra tull och landsvägen till Uppsala. Vy norrut från korsningen med Observatoriegatan samt med högskolans byggnad för juridiska och humanistiska fakulteterna till höger i bild.

Områdets utveckling – äldre kartor och avbildningar

Genom Stockholm löper i sydlig-nordlig riktning den rullstensås som heter Stockholmsåsen. Under stadens framväxt har åsen varit både ett hinder och en tillgång. Ett hinder för bl.a. framdragande av raka gator och regelbundna kvarter. En tillgång t.ex. genom att åsens grus har kunnat användas vid byggnadsprojekt. Åsens sträckning har under alla omständigheter präglat stadslandskapet och gör så än idag.

I Stockholms kommun är Stockholmsåsen idag synlig enbart på tre platser. Observatoriekullen är den enda synliga platsen i innerstaden. Anledningen till att observatoriet förlades på platsen var att åsresten utgjorde en av stadens högsta punkter. Observatoriet har sedan utgjort en väsentlig anledning till att diverse lärdomsinstitutioner uppförts runt höjden. Stockholmsåsen är således ursprunget till denna utveckling. Den kvarvarande, väl synliga höjden är ett mycket viktigt inslag i Stockholms topografi.

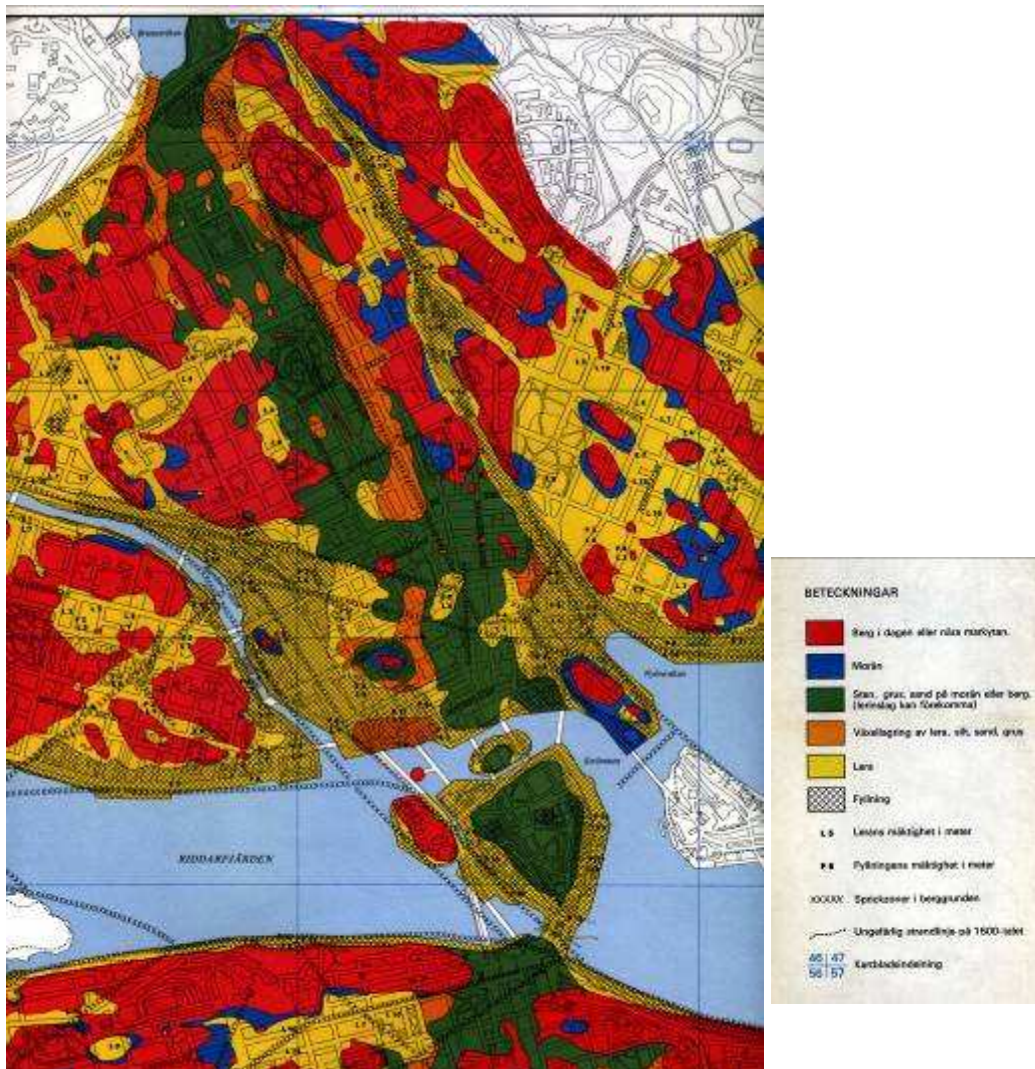


Bild 1. På den byggnadsgeologiska kartan kan man avläsa åsens stäckning genom staden. Grönt representerar åsens sträckning med sten, grus och sand på morän eller berg.

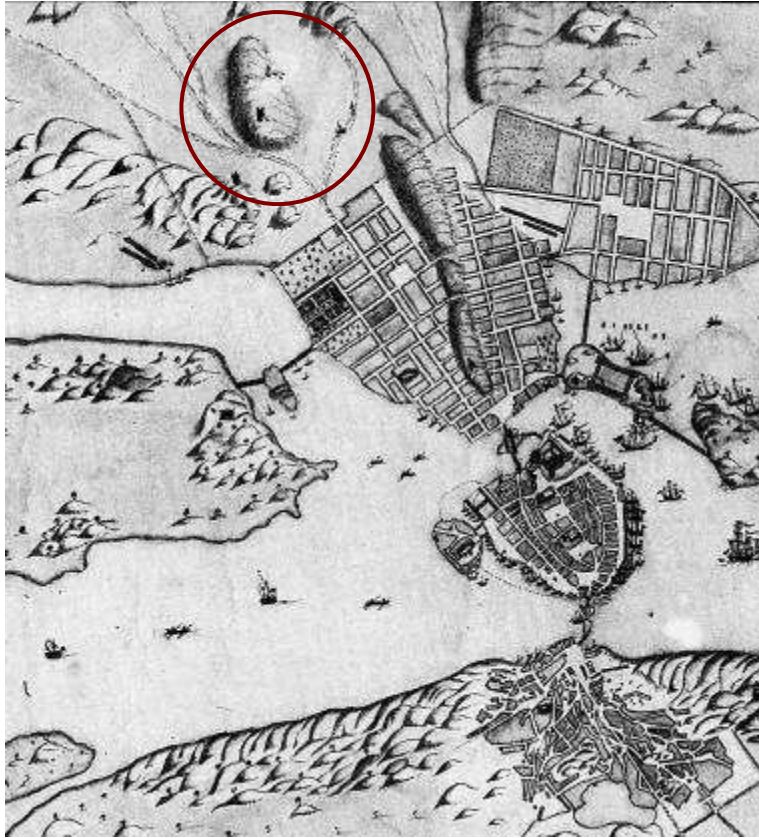


Bild 2. Stockholmsåsen är vid 1600-talets mitt obebyggd. På denna karta, troligtvis från 1642, gestaltas åsen som ett mycket synligt och karaktäristiskt inslag i staden. I kartans övre, vänstra hörn fortsätter åsens sträckning norrut, med den höjd som utgör Observatoriekullen. En svart prick på kullen markerar en väderkvarn som fanns då kartan upprättades. På båda sidor om höjden löper landsvägar. Själva staden har ännu inte växt fram till kullen.



Bild 3. Utsnitt ur en oljemålning från omkring 1689 som visar Stockholm från väster. Längs bildens vänstra hälft sträcker sig den till stora delar obebyggda Stockholmsåsen. På dess rygg anas flera väderkvarnar. Den kvarn som ligger längst till vänster kan vara belägen på den del av åsen där observatoriet ligger idag.



Bild 4. Utsnitt av karta över hela staden, från 1751. Kvarter och gator omger Observatoriekullen på tre sidor. På höjdens södra del finns den helt nybyggda observatoriebyggnaden markerad. Strax norr om denna ligger en väderkvarn. Stora delar av

Stockholmsåsen har vid denna tid bebyggts men i norr finns fortfarande helt oexploaterade partier. Det gatunät som vuxit fram vid Observatoriekullen har vissa likheter med dagens.



Bild 5. Bilden visar området nordost om Observatoriekullen, som på 1780-talet fortfarande har en lantlig karaktär. Observatoriet och en intilliggande väderkvarn ligger på höjden i bildens övre, högra del. Bortom Observatoriekullens södra sida skymtar själva staden.



Bild 6. tomtkartan från 1796 visar observatoriebyggnaden och den tillhörande engelska parken, som anlades på 1790-talet. De rosakolorerade delarna visar åsens ej bevuxna sidor som sträcker sig ned mot angränsande gator och tomter.



Bild 7. Utsnitt av karta över hela staden, upprättad 1853. Gator och kvarter är nu anlagda även norr om Observatoriekullen. Åsens norra sträckning genom staden består endast av isolerade, punktvisa höjder.



Bild 8. Utsnitt av karta över hela staden, från 1930. Dagens gatunät runt Observatoriet har nu anlagts, efter en stadsplan från 1879. Stockholms Stadsbibliotek har uppförts.

Observatoriekullen är vid denna tid den enda synliga resten av Stockholmsåsen i innerstaden.



Bild 9. Fotografi från nordost, 1924. Fotografiet visar den plats nedanför Observatoriekullen där Stockholms stadsbibliotek idag ligger, i hörnet Sveavägen/Odengatan. Rullstensåsens urschaktade, grusiga sidor är vid denna tid fortfarande väl synliga. I bakgrunden sticker observatoriebyggnaden upp som områdets högst belägna byggnad.



Bild 10. Stadsbiblioteket och biblioteksparken år 1938.

Den omgivande stenstadens karaktär

Den del av Stockholm där Observatoriekullen och Stockholms stadsbibliotek ligger präglas av bebyggelse och bebyggelsestruktur typisk för Stockholms malmar, de innerstadsområden som har växt fram söder, norr och väster om Gamla Stan. Malmarnas bebyggelse har byggts ut under flera epoker. Det rätvinkliga gatumönstret började anläggas under 1600-talet, ett århundrade då stora stadsplaneprojekt verkställdes i Stockholm. På 1700-talet fortsatte malmarna att byggas enligt samma principer. Under 1800-talets andra hälft genomfördes ytterligare genomgripande stadsplaner, även nu med rutnätsplanen som ideal och med europeiska storstäder som Paris, Wien och Berlin som förebilder. Dagens gatubredder och bebyggelse, i fråga om hushöjder och placering, präglas framförallt av 1800-talets stadsplaner och byggnadsordningar. De breda, trädplanterade boulevarderna Sveavägen och Odengatan, norr och öster om Observatoriekullen, är exempel på det sena 1800-talets stadsplaneideal.



Bild 1. Stadsmiljön runt Observatoriekullen och Stockholms stadsbibliotek präglas av framförallt av 1800-talets bebyggelsestruktur.

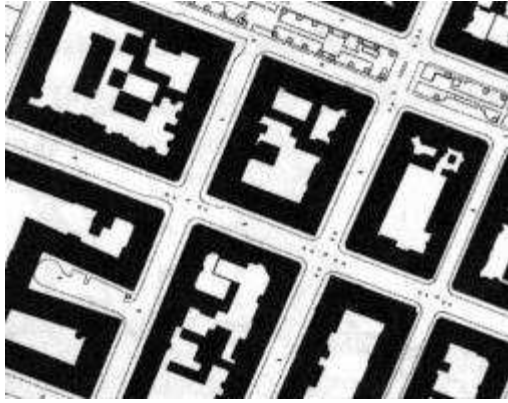


Bild 2. Kvarteren är anlagda med en tydlig målsättning att vara rätvinkliga.

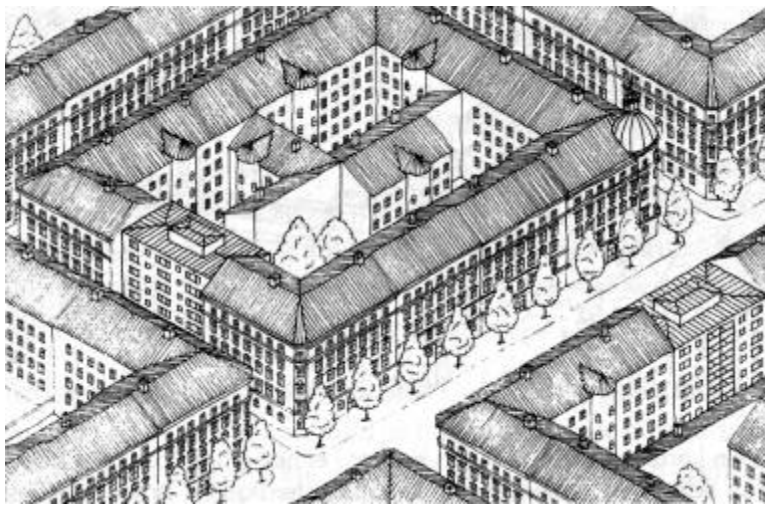


Bild 3. Kvarteren är slutna, med rader av stenhus runt gårdsrum med gårdshus.

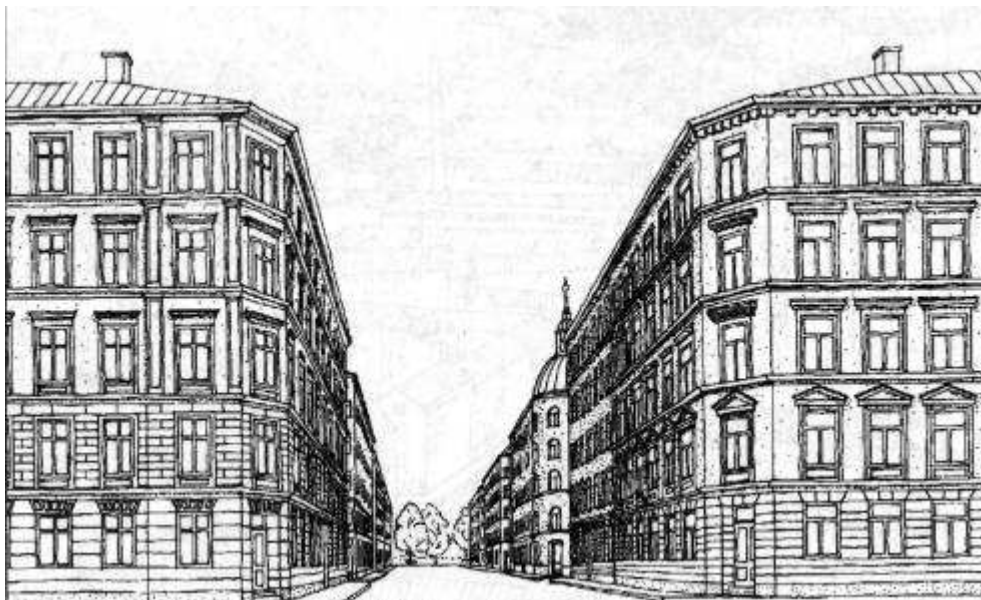


Bild 4. Gatorna på Stockholms malmar är fast formade, ofta med 18 meter breda gator och ca 20 meter höga hus (fem våningar), enligt det sena 1800-talets stadsplaner och byggnadsordningar. Utmed äldre, smalare gator fick nya byggnader lägre höjd. Under såväl 1600-tal som 1800-tal eftersträvades att låta offentliga byggnader eller park och vattenrum utgöra fondmotiv i gaturummen.



Bild 5. Sveavägen, som löper utmed Stockholms stadsbiblioteks östra sida, utgör en av områdets breda, trädplanterade boulevarder, anlagd efter 1879 års stadsplan. Byggnader med homogena hushöjder och fasadliv kantar gatan.



Bild 6. Oden gatan, norr om biblioteket och annexhusen, är den andra stora boulevarden i bibliotekets närområde. Även denna anlades efter 1879 års stadsplan och korsar Sveavägen i rät vinkel. Närmast i bild, utmed gatans norra sida, sluter sig fasaderna tätt. Mot söder skapar högskoleområdets öppna byggnadssätt siktlinjer upp mot Observatoriekullens grönska.



Bild 8. Upplandsgatan, några kvarter väster om Observatoriekullen, karaktäriseras av en gatubredd, hushöjd och fasadarkitektur från 1800-talets senare del.



Bild 9. I Kungstengatans östra ände utgör Engelbrektskyrkan fondmotiv. Gatusträckningen löper utmed Observatoriekullens södra fot, från väster och vidare rakt öster ut.



Bild 10. Observatorielunden och biblioteksparken utgör fondmotiv i slutet av den smala och täta Markvardsgatan, belägen öster om Observatoriekullen. Skulpturerna på kullen och i biblioteksparken utgör idag effektfulla inslag.



Bild 7. Utmed Drottninggatan, söder om Observatoriekullen, finns byggnader av varierad ålder men gatan präglas av 1600-, 1700-, och 1800-talens stadsbyggnadsideal. Gatan är rak och korsas av andra gator i rät vinkel. Byggnaderna är i regel placerade med fasader i liv, vilket skapar en tät rumslighet. Gatan mynnar i norr vid Observatoriekullens gröna, södra fot och i söder utgör Katarina kyrka på Södermalm ett fondmotiv.



Bild 11. I Saltmätargatans södra ände, söder om Observatoriekullen, ligger Adolf Fredriks kyrka som ett slående fondmotiv.



Bild 12. I norr mynnar Saltmätargatan vid Observatoriekullen. I rak linje med gatan och Adolf Fredriks kyrka, ligger stadsbiblioteket som en lika imponerande vy.

Bildförteckning

Alla fotografier med bildnummer som börjar på SF 06... är tagna av fotograf Ingrid Johansson under mars och april 2006.

Stockholms högskoleområde – ett särskilt utpekade område av riksintresse för kulturmiljövården

SF 06-0038-31

Stockholms högskoleområde – kartering, fotografier och byggnadsdata

1 SF 06-0039-4

1a, 1b SF 06-0037-17

2, 2a SF 06-0049-7

2 (nedre bilden) SF 06-0037-31

3 SF 06-0049-16

3 (nedre bilden) SF 06-0037-30

4 SF 06-0041-5

5 SF 06-0040-35

6 och 7 SF 06-0037-16

8 SF 06-0051-3

9 SF 06-0051-5

10 SF 06-0039-8

11 SF 06-0039-15

12 SF 06-0051-21

12a SF 06-0051-13

12b SF 06-0051-19

13 SF 06-0039-13

14 SF 06-0039-24

15, 16 och 17 SF 06-0051-31

17a, 18, 19, 20 SF 06-0037-2

21 SF 06-0038-29

22 SF 06-0038-20

Observatorielunden med biblioteksparken SF 06-0041-26

Spelbomskans torg SF 06-0041-19

Områdets utveckling – äldre kartor och avbildningar

Bild 1. Utsnitt ur Byggnadsgeologisk karta över Stockholms innerstad. Upprättad 1976 av Stockholms fastighetskontor, grundläggningssktionen och AB Jacobson och Widmark Grundkonsult.

Bild 2. Utsnitt ur karta över hela staden, troligen från 1642. Scannad ur: M. Råberg *Visioner och verklighet* 2:a delen, Borås 1987.

Bild 3. Utsnitt ur *Stockholm från väster* av van der Meulen. Oljemålning från omkring 1689. SSM K-dia K1002.

Bild 4. Utsnitt ur "Charta öfwer Stockholm med des malmar och Förstäder af hans Kongl Majt til STrändernaes anläggning i Näder fastställd den 1 juli 1751." Scannad ur: Landell, Nils-Erik *Stockholmskartor* Italien 1992

Bild 5. Utsnitt ur Akvarellerad konturetsning från 1780-talet, av J. F. Martin. SSM, K-dia K460.

Bild 6. "Charta öfwer Observatorium Beläget å Norr Malm uti Qvarteret Bergsman Större, afmätt år 1796 av Ludv. Brasch." Scannad ur: Landell, Nils-Erik *Stockholmskartor Italien* 1992

Bild 7. Utsnitt ur "Plan-karta öfver Stockholm sammandragen och graverad i sten af C. F. Ström". Från 1853. Scannad från facsimilutgåva, Esselte kartor, Stockholm 1980

Bild 8. Utsnitt ur "karta över Stockholm utgiven av Generalstabens litografiska anstalt 1930."

Bild 9. Fotografi av John Wennermark i maj 1924. SSM F64434

Bild 10. Vykort från 1938. SSM Fa14562

Den omgivande stenstadens karaktär

Bild 1. Utsnitt av karta från Kartago ©Stockholms stadsbyggnadskontor

Bild 2. Illustration från Stockholms byggnadsordning, s. 70. Stockholms stadsbyggnadskontor.

Bild 3. Illustration från Stockholms byggnadsordning, s. 70. Stockholms stadsbyggnadskontor.

Bild 4. Illustration från Stockholms byggnadsordning, s. 70. Stockholms stadsbyggnadskontor.

Bild 5. SF 06-0041-28

Bild 6. SF 06-0040-30

Bild 7. SF 06-0040-17

Bild 8. SF 06-0051-26

Bild 9. SF06-0041-32

Bild 10. SF 06-0051-35

Bild 11. SF 06-0037-04

Bild 12. SF 06-0037-02

Källor och litteratur

Stockholms stadsmuseums arkiv; inventeringshandlingar

Kunskapens kvarter, I. Elmqvist m. fl., Stockholm 2000

Spelbomskan 16, Byggnadshistorisk inventering SSM 2003:5, Stockholm 2003

Stockholms Gatunamn, N.G. Stahre m. fl., Stockholm 2005

Stockholms stadsfullmäktiges handlingar 1921:5, Stadskollegiets utlåtanden och memorial för år 1921, bihang nr 51, Stockholm 1922

Stockholms Universitet 1878–1978, F. Bedoire m. fl., Stockholm 1978

Sydvästra Vasastaden, Byggnadshistorisk inventering SSM, Stockholm 1987

Tidernas Stockholm, A. von Ajkay m.fl., Stockholm 1990