

VII.

STOCKHOLMS FINANSER

AF

MORITZ RUBENSON.

Stadens *inkomster* år 1895 utgjorde i det närmaste 18,347,100 och utgifterna något öfver 17,005,100 kronor, hvadan öfverskottet uppgick till omkring 1,342,000 kronor. Af dessa utgifter kommo i procent omkring 64,8 å drätsel-nämnden och dess afdelningar, 21,9 på gas- och elektricitetsverken, 7,4 på fattigvårds-, 5,6 på hälsovårds- och 0,8 på kyrkogårdsförvaltningen.

* * *

Året näst efter det, då stadsfullmäktige tagit kommunalstyrelsen om hand, fanns vid sidan af *fastighetsskatten*, 2 kronor å hvarje 1000 kronor af fastigheternas taxeringsvärden, och några lägre, på vissa klasser af stadens invånare hvilande inkomstskatter, en del på alla, som voro uppförda till fastighets- och inkomstbevillning, lagda kommunalutskylder, uppgående tillhoppa till 1 krona 5 öre för hvarje bevillningskrona. Från och med år 1869 till och med 1887 afsattes till en särskild fond hvad af fastighetsskatten återstod, sedan staden uppburit ett visst årligt belopp, motsvarande dess förra inkomst af samma skatt. Fastighetsskatten upphörde med år 1887 att utgå på den grund, att fonden då nått den såsom villkor för skattens bortfallande bestämda storlek, eller ett kapital, hvars afkastning efter fem procent ränta uppgick till sagda årsbelopp. De andra, nyss omtalade afgifterna på särskilda klasser af invånare försvunno med år 1868. De allmänna kommunala inkomstskatterna åter bibehöllos med oförändrad storlek för 1865 års och höjdes därefter något för de två nästa årens samt till 2 kronor 25 öre för 1868 års behof. I deras ställe pålades för 1869 års behof en *kommunalskatt* af 3 kronor å hvarje bevillningskrona. Vid denna höjd bibehölls kommunalskatten oafbrutet under 17 år, efter hvilkas förlopp den ökades till 3 kronor 50 öre och kvarstod med denna storlek för betäckande

af utgifterna de fem åren 1886—1890. Den följande tiden utgick kommunal-skatten oafbrutet åren 1891—1896 med 4 kronor å hvarje kronas bevillning till staten för fastighet samt inkomst af kapital och arbete, men vid fastställande af 1897 års stat sattes den åter till 3 kronor 50 öre.

Ett begrepp om hvad kommunalskatten är efter annat inbragt i stadskassan, erhålles genom de upplysningar, att under de 17 år, denna skatt hölls vid sitt ursprungliga belopp af 3 kronor å hvarje bevillningskrona, den behållna inkomsten ökades från nära 927,000 till mer än 2,231,200 kronor, eller det sjuttonde året inemot $2\frac{1}{2}$ gånger så mycket som det första; att, då den från 3 till 3,5 kronor höjda skatten första gången utgick, inkommo omkring 2,645,400 och för femte året af dess tillvaro nära 2,887,100 kronor; samt att kommunalskattens uppbringande till 4 kronor medförde för första året en behållen inkomst af 3,421,600 kronor. Den för 1896 års behof pålagda skatten har hittills medfört en behållning af 3,850,500 kronor.

Jämte inkomstskatter pålade stadsfullmäktige under några år en till fattigvårdsnämnden ingående *fattigvårdsafgift* af 75 öre för hvarje person, som fyllt 18 år; men denna afgift upphörde med år 1883.

Hundskatten, som utgick med 5 kronor åren 1862—1882, inbragte under denna tid omkring 11—21 tusen kronor om året. Antalet skattlagda hundar var under perioden lägst 2,016 (1864) och högst 4,232 (1877). Då med år 1883 skatten höjdes till 10 kronor, nedgick hundantalet från 4,129 till 3,729 och sjönk sedan ytterligare till 3,019 år 1888. Under de nio år, tiokronors-skatten ägde bestånd, växlade denna stadens inkomst mellan 37,290 och 30,190. Med år 1892 höjdes hundskatten till 15 kronor med den påföljd, att antalet hundar minskades från 3,211 till 2,841. Det har sedan dess ännu mer nedgått till lägst 2,721 år 1894. Inkomsten uppgick år 1896 till 43,620 kronor.

Nu omtalade skatter äro emellertid ej de enda kommunalutskylder, som hvila på stadens invånare. Den *personliga sjukvårdsafgiften*, som dock betraktas såsom en bland kronoutskylderna, ehuru den går till kommunalt ändamål, utgöres i Stockholm efter samma regler som i det öfriga riket. Denna afgift har på senare tiden satts lägre än det högst tillåtna beloppet, som är 50 öre för man och 25 öre för kvinna, och utgjorde 30 öre för man och 15 öre för kvinna år 1896 samt är för år 1897 föreslagen till samma belopp.

För den allmänna *folkskolekommunens* räkning uttaxeras årligen en afgift, beräknad efter bevillningskronan. Den har småningom höjts, senast till 90 öre å hvarje sådan krona.

Dessutom äro stadens invånare skattskyldiga till hvar sin församling. *Församlingsafgifterna*, dels personliga och dels inkomst- och fastighetsafgifter, skilja sig rätt mycket från hvarandra i de särskilda territoriella församlingarna. De största personliga afgifterna erläggas af Kungsholms- och Adolf Fredriks-

borna samt de södra församlingarnas invånare, 1 krona för man och 50 öre för kvinna. Invånarne i Jakobs och Johannes samt Katarina församlingar hafva de högsta efter bevillningskronan utgående skatterna. De utgjordes år 1896 till dessa församlingars folkskolor och kyrkliga ändamål med 1 kr. 13 öre i den förra och 1 kr. 25 öre i den senare församlingen, hvadan de tillhopa med förenämnda allmänna skatter, 4 kronor 90 öre, utgingo sammanlagdt till kommun och församling med mer än 6 procent af de uppskattade inkomsterna och motsvarande belopp för fastigheterna. De lägsta fastighets- och inkomstskatterna förekommo på samma tid i Ladugårdslands församling, där den sammanlagda procenten var 5,35.

Det sätt, hvarpå de skattskyldige fullgjort sitt åliggande att betala kommunalutskylder, och resultatet af de för de resterande utskyldernas indrifvande vidtagna åtgärder lämna synnerligen mycket öfrigt att önska. Nära två tredjedelar af debetsedlarna stå enligt regeln till rest, och under de tre sistförflutna åren, då kommunalskatten ej behöft betalas förrän vid tredje och fjärde stämmorna med hälften hvardera gången, hafva af dessa slags utskylder endast omkring $82\frac{1}{2}$ procent år 1894, $83\frac{1}{3}$ år 1895 och ej fullt 85 procent år 1896 erlagts i rätt tid.

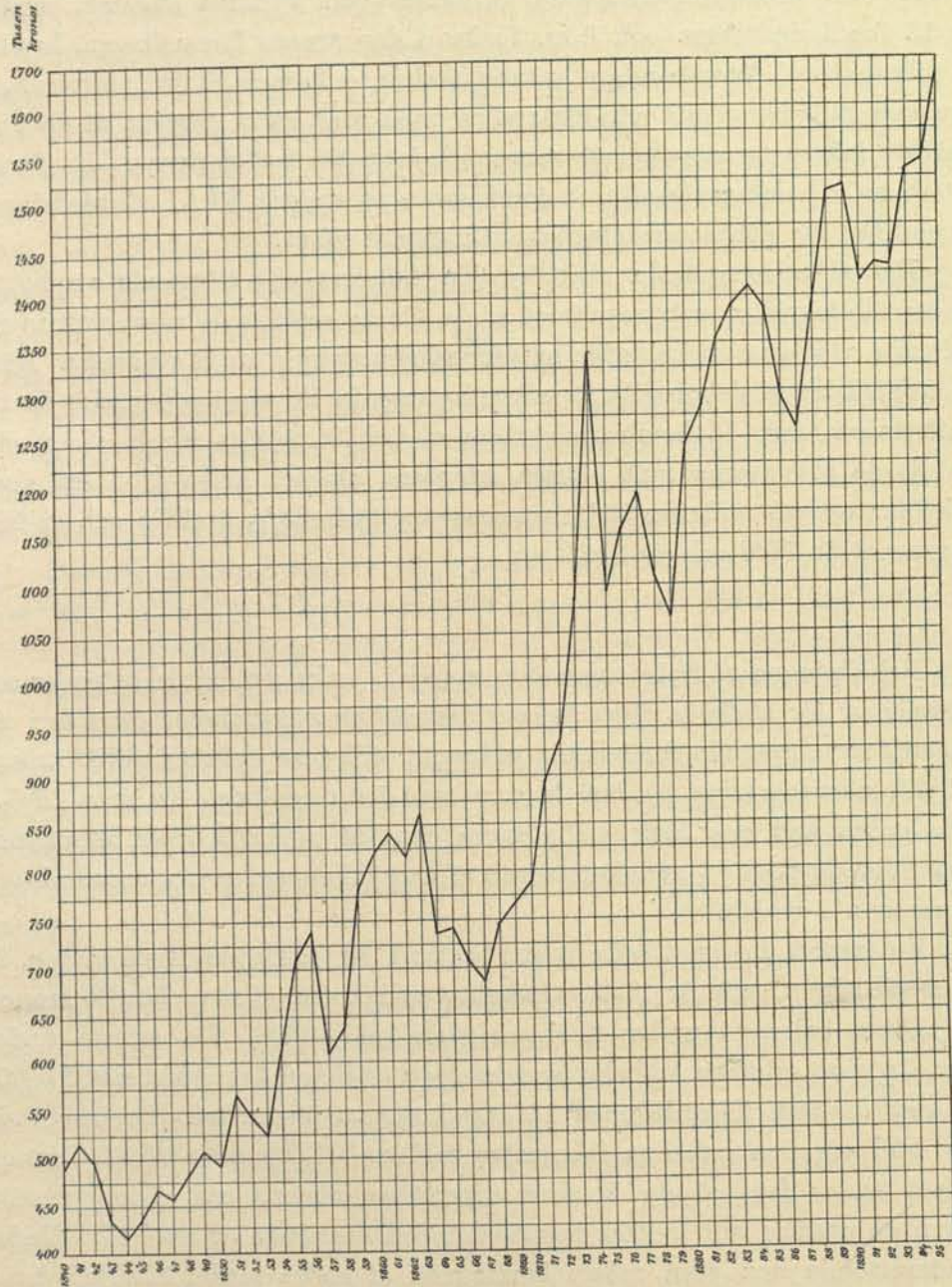
* * *

Behållningen af *brännvinsmedlen* uppgick, sedan uppbördskostnader och ersättningar för afstådda äldre brännvinsförsäljningsrättigheter samt den till statskontoret ingående femtedelen afdragits, till icke fullt 1,613,700 kronor år 1896, eller omkring 353,600 kronor mer än medeltalet för åren 1886—1896, hvilka helt och hållet falla inom den tid, under hvilken kommunen måst nöja sig med $\frac{4}{5}$ af inkomsterna af utskänknigen och utminuterigen af brännvin i staden.

En annan inkomstitel, hvars bestånd är beroende af riksdagen, är *tolagsersättningen*, som år 1896 gaf staden en inkomst af nära 902,600 kronor, det högsta beloppet under tioårsperioden 1887—1896. De minsta under samma period erhållna årsbelopp understego 1896 års, det lägsta med 248,000 och det därefter följande med 146,900 kronor i jämna tal. De öfriga sju åren höll sig den behållna inkomsten mellan 771,000 och 835,100 kronor. Endast under fyra af de tio åren öfverstego inkomsterna af tolagsersättningen de utgifter, till hvilkas bestridande inkomstiteln är anvisad. Under de återstående sex åren måste kommunen af andra medel tillskjuta hvad som brast. Afdragas dessa tillskott från de fyra årens öfverskott, visar sig, att staden fått under tioårsperioden använda af andra medel omkring 292,200 kronor i medeltal om året till sådana ändamål, för hvilkas tillgodoseende tolagsersättningen blifvit staden tillagd.

Storleken af stadens samtliga *afgifter af handel och sjöfart*, däri inräknade tolagsersättningen, slussafgifterna, de numera upphörda afgifterna

af varor, som stämplas, samt väg- och mätareafgifterna tillika med de särskilda afgifter af fartyg och varor, som blifvit sammanförda under benämningen hamnafgifter, finnes för åren 1840—1896 åskådliggjord å diagrammet



90. Afgifter af handel och sjöfart 1840—1896.

fig. 90. De årliga medeltalen af dessa afgifter voro i runda tal från och med år 1839 under sin första tioårsperiod 468, den andra 594, den tredje 773, den fjärde 1,035 och den femte 1,309 tusen kronor. Under de åtta år, som därefter förflutit, 1889—1896, utgjorde dessa slag af inkomster i medeltal omkring 1,498,000 och år 1896 öfver 1,629,000 kronor.

Den ojämförligt största delen af kommunens uthyrda egendommar står under drätselnämndens förvaltning. De af denna nämnd förvaltade *fastigheters hyresinkomst* utgjorde åren 1887—1896 i medeltal omkring 1,040,000 kronor, däraf mer än 70,5 procent af dem, som voro afsedda för stadsplanens utförande, och inemot 29,5 procent af de andra. Proportionen har under tioårsperioden ej oväsentligt ändrats, i det att med den sammanlagda hyresinkomstens stigning från 1,010,230 till 1,100,460 kronor i runda tal procenten af hvad däraf fallit från fastigheter, afsedda för gaturegleringen, ökats från 62,8 till 78,9.

Hyror af saluhallar och allmänna platser inbragte åren 1887—1896 i medeltal omkring 171,500 och det sista af dessa år något öfver 189,100 kronor.

I *tomtören och trettondepenningar* vid försäljning af ofria tomter erhöi stadskassan åren 1887—1896 obetydligt öfver 36,100 kronor i årligt medeltal. Denna inkomst var under samma tid underkastad betydliga växlingar på grund af den olika utsträckning, i hvilken friköp kommo till stånd. Ett år utgjorde den föga mer än 14,450, ett annat öfver 109,740 kronor.

För inkomsterna af de industriella inrättningarna, vattenledningen, gas- och elektricitets- samt renhållningsverken, lämnas uppgifter i andra till denna bok hörande uppsatser.

* * *

Stadens *utgifter* äro af två hufvudslag. Genom det ena tillgodoses sådana *ändamål*, som äro af natur att falla inom *statens verksamhetsområde* och därför, när de ifrågakomma på landsbygden, enligt regeln bekostas af statsmedel, medan städerna på grund af historiska förhållanden bestrida kostnaderna för dylika anstalter med hjälp af bland andra sådana medel, som lagstiftaren förlänat dem för ändamålet. Det andra slaget utgöres af utgifter, som äro af rent kommunal natur. Till det förra slaget höra utgifter för rättskipning, polisväsende, fångvård, utsökning, inkvartering, båtsmanshåll och högre läroverk samt delvis för kronouppbördsverket och mantalskrifningen. De utgjorde år 1895 inemot 1,780,000 kronor.

Utgifterna för den centrala egentliga kommunalförvaltningen kunna icke exakt uppgifvas, då de i räkenskaperna delvis äro sammanförda med andra utgiftsposter. Tillnärmelsevis kunde de dock för år 1895 beräknas till 256 tusen kronor.

Drätselnämndens första afdelning, som sköter hela den stora penningeförvaltningen, utgaf i medeltal åren 1887—1896 i *räntor* nästan 2,106,600 kronor och i *kapitalbetalningar* något öfver 756,600 om året. Det sista af dessa år uppgick i jämna tal det förra slaget af utgifter till 2,244,000 och det senare till 816,000 kronor. *Utgifter*, som blifvit bestridda med *länemedel*, utgjorde samma år nära 1,917,000 kronor.

* * *

Stadens bokförda *tillgångar* vid slutet af år 1895 voro, med afräkning af den ena förvaltande myndighetens fordringar hos den andra, tillhoppa 71,169,000 kronor i rundt tal. Häri ingå fastigheterna med undantag af begravningsplatserna, som ej äro upptagna till något värde, tillika med vattenledningen samt gas- och elektricitetsverken jämte rörledningar med omkring 61,257,000 kronor. I bank eller bankinrättningar voro insatta med eller utan ränta 2,772,000 kronor. Instrumentalier, materialier och inventarier, de sistnämnda för så vidt de voro upptagna till något värde, voro bokförda tillsammans till 3,635,000 kronor och fordringar hos stadens verk och inrättningar jämte resterande utskylder och afgifter af enskilde till 1,843,000 kronor.

Skulderna med enahanda afräkning för dubbelföringar uppgingo vid utgången af år 1895 till 60,864,000 kronor i jämnt tal, däraf 56,948,000 obligationslån, 732,000 amorteringslån mot skuldsedlar hos allmänna inrättningar och 336,000 lån mot skuldsedlar hos enskilde. *Fonder* utan egna värdepapper ingingo i skulderna med 573,000 kronor och skillnaden mellan de med sådana värdepapper försedda fonders storlek och deras bokförda värdehandlingar med 650,000 kronor.

De bokförda tillgångarna voro således 10,305,000 kronor högre än skulderna. Medtagas fordringarna och skulderna förvaltningsmyndigheterna emellan, erhålles detta resultat därigenom, att från tillgångar öfver skulder hos hälsovårdsnämnden 3,881,000, fattigvårdsnämnden 3,600,000, gas- och elektricitetsverken 14,987,000 samt kyrkogårdsnämnden 221,000 kronor afgå 12,384,000 kronor, med hvilka hos drätsel-nämnden skulderna öfversköto tillgångarna.

* * *

Vid 1896 års slut hade staden utelöpande obligationer å sju särskilda *amorteringslån*. Det äldsta, 1869 års, som löper med 5 procent ränta, hade från det ursprungliga beloppet af 2 millioner amorterats så, att 344,200 kronor återstodo. Denna återstod skall vara betald i december 1899. I kapitalrabatt hade för detta lån utgifvits 7 procent af det nominella beloppet. Närmast i ålder var 1877 års femprocentslån å 10 millioner, af hvilka endast 9,708,000 utsläppts och kostat i kapitalrabatt 3,45 procent. Af detta lån hade amorterats intill 5,057,000 kronor. Dess slutbetalning är bestämd till den 31 juli 1908. Det första 4-procentslånet var 1880 års å 25 millioner kronor, ställt att slutbetalas den 15 juni 1936. De utsläppta obligationerna uppgingo till nominellt 24,700,400 kronor och kapitalrabatten utgjorde 7,58 procent. De vid 1895 års slut utelöpande obligationer till detta lån lydde å sammanlagdt 19,955,200 kronor. Det andra 4-procentslånet var 1885 års å ett nominellt belopp af likaledes 25 millioner kronor, af hvilka 18,989,600 utsläppts och 17,412,400 kronor ännu voro utelöpande vid 1896 års utgång.

Kapitalrabatten uppgick till 2,89 procent. Lånet skall vara till fullo guldet den 15 juni 1941. År 1887 upplades ett nytt lån å 25 millioner kronor med en till 3,5 procent nedsatt ränta. Af detta lån hafva dock blott 4,904,000 kronor upplånats, därvid kapitalrabatten uppgick till 7,45 procent. Efter vederbörlig amortering återstodo vid 1896 års slut 4,740,000 kronor. Tiden för slutbetalningen är satt till den 15 september 1937. De båda teaterpremieobligationslånen af åren 1889 och 1893, det äldre å 10 och det yngre å 3 millioner, draga en årlig ränta af 3,25 procent och skola vara till fullo inlösta, det förra den 1 december 1947 och det senare den 20 december 1967. Vid 1896 års utgång återstodo i rundt tal oguldna å 1889 års lån 6,305,830 och å 1893 års 2,191,750 kronor.

Utgifter med lånta medel hafva från stadsfullmäktigeinstitutionens tillkomst till och med år 1896 uppgått till sammanlagdt i det närmaste 88,702,000 kronor. Häri ingå konverteringar, det återbetalta lånet till Stockholm—Västerås—Bergslagens trafikaktiebolag, numera afyttrade aktier i Rimbobanan samt förlagslån till stadens för några år sedan upphörda pantlåneinrättning med tillhoppa 9,703,000 kronor samt kapitalrabatter och lånekostnader med 3,768,000 kronor. Afdragas dessa båda belopp, blifva 75,231,000 kronor hvad som användts till hvarjehanda kommunala företag. Af de sålunda utgifna medlen hafva 46,909,000 kronor, eller 62,4 procent, gått till inkomstgifvande företag, hvilkas afkastning betäckt hela eller en del af räntorna och amorteringen till de å dem nedlagda lånemedel och, hvad angår några af dem, därutöfver lämnat betydliga samt, hvad beträffar andra, säkerligen komma att lämna afsevärda bidrag till bestridande af stadens allmänna utgifter. Af dessa 46,909,000 kronor hafva åtgått omkring 25,369,000 till förvärfvande af fastigheter för stadsplanen, 14,660,000 till gas- och elektricitetsverken, 4,975,000 till vattenledningen och för dess skyddande förvärfvade egendommar, 1,612,000 till anordningar för afträdesrenhållningen, däribland järnvägen till Löfsta, och 293,000 till saluhallen¹ å Hötorget. De återstående 28,322,000 kronorna, motsvarande 37,6 procent af de egentliga kommunalutgifter, för hvilka lånemedel kommit till användning, utgjordes af 9,067,000 till hamnplatser, andra vattenbyggnader och med dem jämförliga arbeten, 4,707,000 till byggnader för sjuk- och fattigvård, 4,150,000 till trummor och afflopsledningar, 3,916,000 till arbeten å nya gator och vägar, 2,654,000 till byggnader för högre läroverk, 1,952,000 till nya körbroar, 600,000 till den nya operabyggnaden, 440,000 till brandstationer, 371,000 till förvärfvande af Hjorthagen och vidliggande egendommar, 325,000 till norra begravningsplatsen och 140,000 kronor till de nya växthusen å Södermalm.

De utgifter för år 1897, som hittills beslutats skola bestridas med lånta medel, uppgå till sammanlagdt 2,831,700 kronor, däraf omkring 76,3 procent,

¹ För diverse ändrings- och dylika arbeten hafva af andra än lånemedel utgifvits omkring 5,100 kronor.

eller 2,160,000 kronor för inkomstgifvande företag, nämligen 1 1/2 million till förvärfvande af fastigheter för stadsplanen, 80,000 till gasverkets och 580,000 till elektricitetsverkets utvidgning, samt 23,7 procent, eller 671,700 kronor, för andra kommunala ändamål, däraf 147 tusen till kajarbeten, 113 tusen till trummor och afloppsledningar samt 411,700 kronor till arbeten å nya gator. En ej obetydlig del af detta lånebehof beräknas emellertid kunna betäckas genom oanvända eller återbetalda lånemedel samt vinstmedel från gas- och elektricitetsverken tillika med kontanta tillgångar från fastighetsfonden, så att nya obligationer ej skulle behöfva utsläppas till större belopp än 2 millioner kronor. Samma års amortering är beräknad till något mer än 867 tusen kronor.
