

Hjorthagen



Förord

I samband med att Stockholm är kulturhuvudstad 1998 berättar vi i en serie skrifter hur några av våra bostadsområden vuxit fram och kort om deras historiska bakgrund.

Denna skrift om Hjorthagen är också vårt försök att ge dig en ökad känsla och kunskap om det område du bor i. Den beskriver stadsplaneringen och arkitekturen och berättar om vilka ideal och tankar som låg bakom planeringen av stadsdelen. Materialet är framtaget av en forskargrupp på Tekniska Högskolan.

Vi hoppas att skriften ska få dig att göra nya upptäckter och kanske se ditt område med nya ögon. Samtidigt belyser den hur viktigt det är att vi tillsammans fortsätter att vårda och vidareutveckla våra områden för kommande generationer.

Stockholm i juni 1998

BENGT FOGELSTRÖM
VD AB Stockholmshem

Innehåll

Historia och kuriosas	1
<i>Hjorthagen får sitt namn</i>	
Hjorthagens planering och byggande	2
<i>De första provisoriska bostäderna</i> □ <i>Staden griper in</i> □ <i>Smalhusen i Abessinien</i> □ <i>Gatunamn</i>	
Stockholmshem i Hjorthagen	6
<i>Barnrikehusen i Hjorthagen</i> □ <i>Folkhemmets bostäder i</i> <i>Hjorthagen</i> □ <i>Sextioalet i Hjorthagen</i>	
Stockholmshem	16
Litteratur	



Skulpturen "Mannen och hans hustru" i röd granit av Olof Thorvald Ohlsson (f.1903) står sedan 1950 vid Dianavägen.

Skriften är framtagen av BOOM-gruppen, KTH Arkitektur, på uppdrag av AB Stockholmshem
Text: Ingela Blomberg
Foto: Nino Monastra
Grafisk form: Gyllene Snittet
Tryck: Ljunglöfs AB, Licensnummer 341 009. Stockholm 1998

Historia och kuriosa



Innan Hjorthagen började byggas fanns det ett jägarboställe vid Roop Steen och där låg också en krog. Utsikt från Ropsten ca 1890 enligt tecknaren J. C. Linnerhielm. Foto Stockholms stadsmuseum.

Den första gasverksklockan i Hjorthagen stod färdig i början av 1890-talet. Den ritades av arkitekt Ferdinand Boberg. V. Bruce ca 1893. Foto Stockholms stadsmuseum.

Hjorthagens idrottsplats anlades 1934 på mark som tidigare upplåtits till kolonilotter för invånarna i stadsdelen.



Hjorthagen får sitt namn

Stadsdelen Hjorthagen fick formellt sitt namn först 1926, men det var då sedan länge använt. Bakgrunden var att man under 1600-talet avgränsat ett stort område kring norra och södra Djurgården till kunglig jaktpark. 1829 stängdes hjortarna in i ett betydligt mindre område, som döptes till Hjorthagen. Området hade tidigare varit känt under namnet Husarhagen, efter namnet på en gård Husarna som låg här redan på 1200-talet. Andra gamla namn är Storängen och Ropsten, som på 1600-talet kallades "Roop Steen". Namnet kommer av att man från platsen ropade efter en båt från Färgetorpet som låg på andra sidan vattnet, på Lidingö. Först 1883 byggdes en flottbro mellan Ropsten och Torsvik på Lidingö.

Storängen, på 1600-talet kallad "Store ängian" eller "Stoor Engen", var namnet på nuvarande Kampementsbacken och området söder därom. Ängen bärgades för Kronans räkning och därifrån togs höet till de kungliga hjortarna. Efter att Stockholms stad köpt en del av norra Djurgården 1889, för att anlägga hamn och gasverk, flyttades hjortarna till kronoparken vid Gripsholm.

1890 började Värtagasverket i norra Hjorthagen att byggas och tre år senare kunde man börja leverera gas därifrån. Senare byggdes i sydöstra Hjorthagen ett ångkraftverk som började leverera elektrisk ström 1903.

Hjorthagens planering och byggande

De första provisoriska bostäderna

Arbetare vid gasverket och senare även elverket behövde bostäder i Hjorthagen eftersom skiftarbetet gjorde transporter till Stockholm besvärliga och tidsödande. Den första bostadsbebyggelsen i Hjorthagen kom till 1898 på privat initiativ. Behovet av bostäder för arbetarna vid Värtahamnen och industrianläggningarna var dock mycket stort. Staden tvingades att vidta åtgärder och 1903 beslöt stadsfullmäktige att anslå medel till provisoriska bostäder i stadsdelen. Hjorthagen kom därmed att bli den första industriförorten inom Stockholms dåvarande gränser.

Den första skolan i Hjorthagen byggdes 1902 och ett litet samhälle började växa fram. 1903 bodde ca 700 personer i stadsdelen.



De tidigaste arbetarbostadshusen i Hjorthagen var av trä eller sten i två våningar med huvudsakligen enrumslägenheter. Husen revs under fyrtio- och femtiotalen. 7:de gatan heter nu Nimrodsgatan.

Foto Stockholms stadsmuseum.

I kvarteret Kopplet byggdes 1904 sex "gasverksvillor" i trä. För att få hyra krävdes att man var anställd vid gasverket och inte var "arbetsovillig". De åtta lägenheterna i varje hus hade separata ingångar och egna toaletter. Bredvid kullen byggdes 1921–23 ett av stadens bostadshus, "Långkorven".

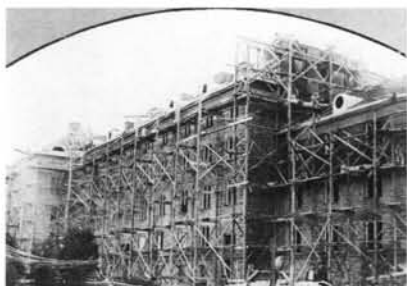
Foto 1934, Stockholms stadsmuseum.

Den första skolan i Hjorthagen byggdes 1902 och är den enda träbyggnaden som finns kvar i stadsdelen. Den rymmer nu Gerlesborgsskolan i Stockholm med en tvåårig konstnärsutbildning.



Staden griper in

Behovet av bostäder ökade ytterligare. Arbetarna vid Värtaverket uppvaktade 1908 staden med en skrivelse i vilken man krävde ytterligare nybyggnation i Hjorthagen. I stadsfullmäktige fördes diskussioner om



"Långkorven" under byggnad. Svenska Dagbladet 1923. Foto Stockholms stadsmuseum.

stadens ansvar för bostadsförsörjningen. En utredning över arbetarnas bostadssituation ledde till att staden 1909 byggde de första permanenta arbetarkasernerna, de så kallade "Gula husen" i kvarteret Skytten. Därefter byggdes under 1910- och 20-talen även "Tegeltravarna" och "Långkorven" i kvarteren Jakten respektive Kopplet med bidrag från staden. Stadsdelen hade i samband därmed stadsplanlagt 1917–18.

Husen var byggda i tegel med tre till fyra våningar, och lägenheterna var på ett eller två rum och kök med WC och kallvatten. De värmdes med hjälp av kakelugnar utom den senare etappen av "Långkorven", som försågs med centralvärme när den byggdes 1923.

Barnantalet i stadsdelen ökade och trängseln i den gamla skolan blev så stor att även överlärares bostad fick användas för undervisning. 1 september 1925 invigdes den nya skolan på andra sidan Jägmästargatan. Idag rymmer den Stockholms enda B-skola med två klasser samt fritidshem. 1993 flyttade Stockholms Skolmuseum in i en del av byggnaden.

Alla de hus som staden byggde i Hjorthagen kom senare att övergå i Familjebostäders ägo. En del av dem moderniserades på 1980-talet, och de övriga kommer att rustas upp under 1998.

Gasverksvillorna revs i slutet av fyrtioalet för att ge plats åt hyreshus i tre våningar runt en stor gemensam gård med planteringar och sittplatser.





Smalhusen i Abessinen under uppförande. Foto Oscar Bladh 1936, Stockholms stadsmuseum.

De tidigare livsmedelsbutikerna i Abessinen rymmer nu kontor och liknande verksamheter.



Smalhusen i Abessinen

Bostadssituationen var fortfarande svår i början av trettioalet. Några ledamöter i Stockholms fastighetsnämnd besökte 1931 en bostadsutställning i Berlin där nya funktionalistiska idéer presenterades. De förespråkade därefter en ny typ av flerbostadshus, s k smalhus. På samma yta som en enrumslägenhet i ett tjockhus gick det att få in en tvårumslägenhet i ett smalhus. Andra fördelar var att även smålägenheter på ett och två rum och kök kunde göras genomgående från fasad till fasad och alltså få sol på någon sida. Smalhusen hade ett djup på bara 8–10 m och var oftast inte högre än 3 vån. De hade för det mesta två lägenheter per trappplan, ibland tre. De nya funktionalistiska idéerna slog också igenom i ändamålsenliga och yteffektiva planlösningar.

I Hjorthagen byggdes ett av de första större bostadsområdena med enbart smalhus i Stockholm. Byggmästare Olle Engkvist uppförde där under åren 1934–37 i samarbete med gas- och elverkens arbetarklubbar ca 600 bostadsrättslägenheter. Husen ritades av arkitekt Hakon Ahlberg. Han ritade senare också smalhusen invid LM Ericsson i Mid-sommarkransen, tillsammans med Sven Backström och Leif Reinius.

Husen är endast 7,5 meter breda och 60 resp. 120 meter långa, och de flesta lägenheterna är på två rum och kök. Det var första gången



Hjorthagen nås både med tunnelbanelinje 24 vid station Ropsten och med buss 55, som har sin ändhållplats vid Motalavägen. Medborgarhuset är öppet för föredrag och studiecirkelverksamhet.



Hjorthagens kyrka i nationalromantisk stil invigdes i mars 1909. Arkitekt var Carl Bergsten. Dessförinnan hade man hållit gudstjänster i "gamla skolan" och i församlingshuset.

man prövade ett rationellt seriebyggande i stor skala. Byggnadsarbetarna organiserades i arbetslag (jordschaktare, bergsprängare, formsättare, betonggjutare, rörmokare, murare osv) som arbetade sig fram i hus efter hus och upprepade samma moment.

Området kom i folkmun att kallas "Abessinien". Namnet sägs komma från att byggplatsens lervälling och oreda associerade till det då pågående kriget mellan Italien och Abessinien.

Gatunamn

När Hjorthagen började bebyggas på 1890-talet låg det utanför stadsplanlagt område och gatorna fick provisoriska namn. De hette Första gatan – Tionde gatan, en namnsättning som bara förekommit i denna stadsdel.

1920 fastställdes en stadsplan över Hjorthagen som fick till följd att många av de gamla invanda gatunamnen ersattes av nya som var officiellt fastställda. De nya namnen fick anknytning till bl a jakt, vilket motiverades med att Hjorthagen varit den sista kungliga jaktparken.

Artemisgatan är benämnd efter den grekiska gudinnan Artemis som var en ivrig jägare och brukade avbildas med båge och pilars tillsammans med sitt älsklingsdjur hinden. En del av gatan hette tidigare Andra gatan.

Dianavägen har fått sitt namn efter den romerska gudinnan Diana, som var en motsvarighet till grekernas Artemis. Gatan hette tidigare Tredje gatan.

Hubertusgatan har fått sitt namn efter den helige Hubertus som sedan 900-talet betraktats som jägarnas skyddshelgon. Enligt en legend visade sig Kristus för Hubertus i skepnad av en hjort med ett kors mellan hornen. Gatan hette tidigare Sjätte gatan.

Nimrods gatan är benämnd efter Nimrod, "en väldig jägare inför herren", som enligt bibeln var grundläggare av de babyloniska och assyriska rikena och sonsöns son till Noa. Namnet används skämtsamt som benämning på en alltför ivrig jägare. Gatan hette tidigare Sjunde gatan.

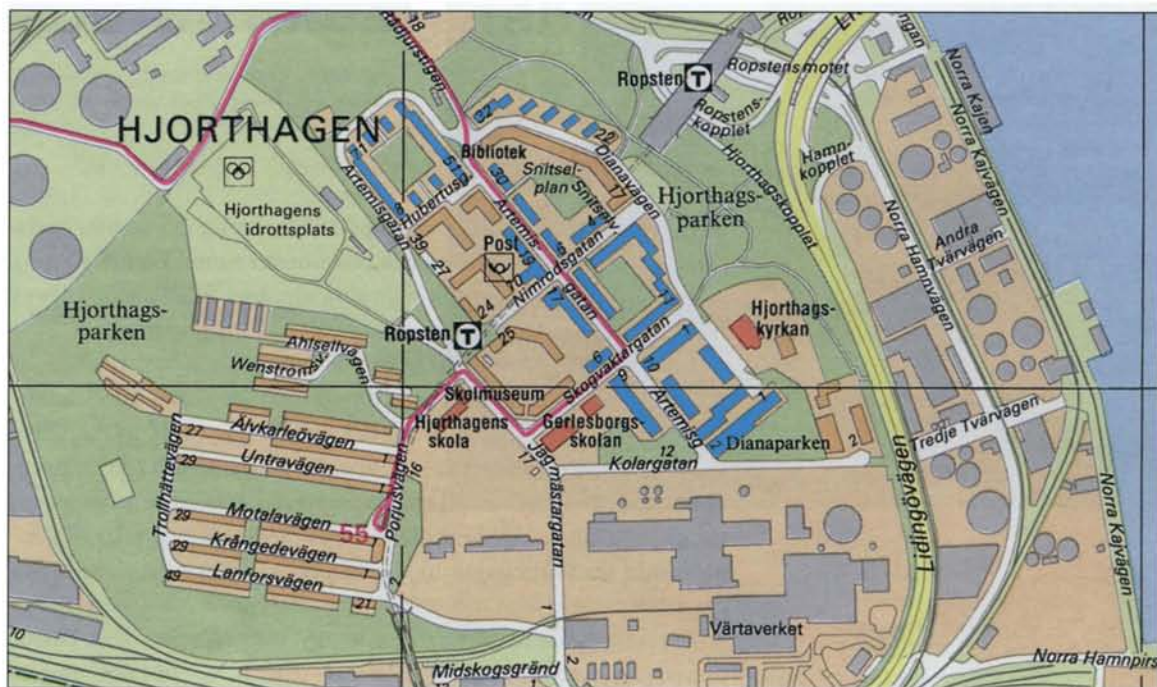
Skogvaktargatan hette tidigare Åttonde gatan.

I Abessinien har alla gatunamnen anknytning till elverk eller kraftverk, som till exempel *Motalavägen*, *Krångedevägen*, *Älvkarleövägen*, *Porjusvägen* och *Trollhättevägen*.



Hörnet av Hubertusplan och Artemisgatan.

Stockholmshem i Hjorthagen



Plan över Hjorthagen med Stockholmshem
hus markerade.

Stockholmshem har dominerat bostadsbyggandet i Hjorthagen från 1939, och deras bostadshus har kommit till under tre avgränsade byggnadsepoker. Äldst är de två grupperna av smalhus vid Hubertusplan och längs Dianavägen, som båda byggdes i slutet av trettioalet för behövande barnfamiljer. Därefter byggdes under sent fyrtioal och tidigt femtioal bostadshus längs Artemisgatan med tvärgator. Den senaste utbyggnaden, från tidigt sextioal, ligger vid nedre änden av Artemisgatan mot Dianaparken. Alla tre bostadsbebyggelserna har många karakteristiska drag från sin tid.



"Det moderna Hjorthagen" – vy över de ny-
byggda barnrikehusen i stadsdelens utkanter.
Gasverksvillorna har ännu inte rivits. Foto ca
1940, Stockholms stadsmuseum.

Barnrikehusen i Hjorthagen

1933 tillsattes en bostadssocial utredning om "främjande av bostadsförsörjning för mindre bemedlade barnrika familjer". Året därpå kom makarna Alva och Gunnar Myrdals bok "Kris i befolkningsfrågan" som en larmrapport om den sjunkande nativiteten vilken halverats från sekelskiftet fram till 1930. Krisen hängde i hög grad samman med de usla bostadsförhållandena. Den vanligaste bostaden även för barnri-

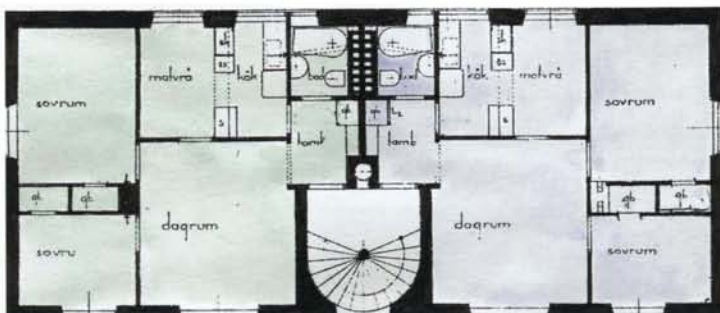
ka familjer var i början av 1930-talet en lägenhet om ett rum och kök, oftast utan bad eller dusch. Det förekom även att man hade inneboende i den redan trånga lägenheten. Makarna Myrdal föreslog bl a att barnfamiljerna skulle få större och bättre bostäder med subventionerade hyror. Riksdagen inrättade 1935 en låne- och bidragsfond genom vilken medel skulle ges till erkända allmännyttiga bostadsföretag, helst i nära samarbete med kommunala myndigheter. Resultatet blev de s k barnrikehusen eller "myrdalshus" som de också kallades. En fråga som diskuterades mycket var om lägenheterna skulle få badrum och varmvatten, vilket de till slut fick. Det fanns dock motståndare som inte tyckte att det var nödvändigt att statligt subventionerade bostäder för arbetare och mindre bemedlade försågs med sådan "lyx".

Merparten av de barnrikehus som tillkom under 1930-talet i Stockholm byggdes och förvaltades av det kommunala bostadsbolaget AB Stockholmshem som bildades 1937. För barnrikehusen ställde staden gratis mark till förfogande. Genom statliga lån och hyresbidrag i form av årliga familjebidrag (30% för 3 barn, 40% för 4 barn, osv) kunde bostadskostnaderna hållas nere. Som villkor för att få hyra t ex en tvårumslägenhet i ett barnrikehus måste familjen i fråga ha minst tre barn

Det röda teglet är murat med indragna fogar. Badrumsfönstren ligger tätt invid köksfönstren, i liv med fasaden.



Plan över lägenheter i barnrikehusen med tre rum och kök med matrum.



Portarna är av ek och ett litet skärmtak skyddar entrén.

Smalhusen längs Dianavägen har vanligen tre våningar, men där terrängen faller undan inryms en fjärde souterrängvåning.





De gula smalhusen vid Hubertusplan omger ett rofyllt, lite vildvuxet parklandskap. Under de stora träden ligger en triangulär plaskdamm och speglar växtligheten.

Ekporten inramas av naturstensfoder, och skyddas även här av ett litet skärmtak

Små runda trapphus är typiska för smalhusen. Väggen ansluter mjukt till entrén och radiatortorn följer trapphusets form.



under 16 år. I början kontrollerades familjernas storlek årligen och de som inte längre uppfyllde kravet tvingades att flytta.

Stockholms hem byggde 1939 barnrikehus i Hjorthagen i två områden, längs Dianavägen och kring Hubertusplan. Båda områdena utformades efter funktionalismens stadsplaneideal, med relativt glest och luftigt placerad bebyggelse i nära anknytning till natur och grönska.

I barnrikehusen har de flesta lägenheterna små arbetskök med separata matrum, som också kunde rymma en sängplats. Alla lägenheter om två rum eller större fick badrum och de mindre lägenheterna fick dusch. Sopnedkast i trapphusen var en annan modern bekvämlighet.

De röda tegelhusen längs Dianavägen i tre eller fyra våningar är ca 8 meter tjocka och har pulpettak. Husen ligger snett placerade längs gatan i den lummiga backen bakom husen, som är en del av Hjorthagsparken, finns små planteringar, lekplatser och piskställningar. Lägenheterna är genomgående ganska stora och de runda trapphusen betjänar två lägenheter per trappplan. De flesta lägenheterna är tvåor och treor på ca 46 respektive 65 kvm, men på några av gavlarna finns det även fyror med balkonger ut mot parken.

Kring Hubertusplan ligger smalhus med fasader av grågult tegel och med låga sadeltak. De är byggda runt en rymlig gård med karaktär av park, vars lummighet förstärks av den rikliga vegetationen på många av husens fasader. Husen är byggda i tre eller fyra våningar och är ca 8 meter tjocka. Trapphusen är runda med två eller tre lägenhetsdörrar på varje plan. Lägenheterna är övervägande tvåor på i genomsnitt ca 46



kvm. I vissa av dem har det ena rummet en egen ingång och kunde hyras ut separat. Det finns också enkelsidiga enrummare med ljusa kokvrår och WC med dusch.

Folkhemmets bostäder i Hjorthagen



I den ursprungliga köksinredningen går förvaringskåpen upp till tak, och i skåpet under bakkänken av marmor finns plats för plåtar på jäsning.



Alla lägenheterna i barnrikehusen försågs med små badrum, en uppskattad bekvämlighet. Innanför kökets arbetsdel ligger matrummet.



Sneda burspråk var typiska för fjortioalets arkitektur.

Fyrtio- och femtiotalens bostadsbyggande i Sverige formades av en bostadspolitik med grund i att staten tog ansvar för att alla invånare skulle få tillgång till sunda och goda bostäder till rimliga kostnader. Detta innebar en utveckling från den tidigare ambitionen att enbart underlätta för dem som hade det sämst ställt, låginkomsttagare och familjer med många barn. Förändringen genomfördes i huvudsak inom ramen för de kommunala bostadsföretagen och med hjälp av statliga ekonomiska stödformer för bostadsbyggande.

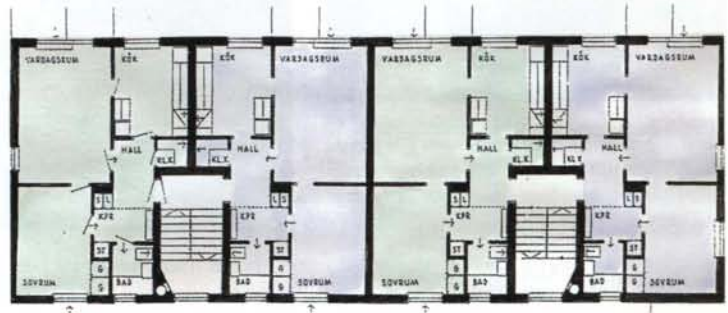
Som villkor för att staten skulle ställa medel till förfogande formulerades vissa kvalitetskrav på de bostäder som byggdes. Forskningsrön beträffande främst kökens utformning men även möblerbarhet och förvaringsmöjligheter gav underlag för bostadsbestämmelser som måste uppfyllas för att statliga medel skulle ställas till förfogande.

Under fyrtio- och femtiotalen byggde Stockholms hem bostäder i Hjorthagen både på tidigare obebyggd mark men också på mark där man rivit den äldre bebyggelsen. Detta skedde i huvudsak längs Artemisgatan med tvärgatorna Nimrods- och Skogvaktargatan.



Femtioårshusen har ofta spritputsade fasader i mustiga färger med släta vita omfattningar runt fönstren.

Åttkantiga badrumsfönster och halvt indragna balkonger är detaljer typiska för folkhemets byggande.



Plan av lägenheter om två rum och kök i kvarteret Dubbelbössan 5. Huset byggdes 1954.



Många av balkongerna har renoverats med bibehållen femtioårskaraktär.

De första husen från den perioden ligger i kvarteret Dubbelbössan i hörnet av Dianavägen och Skogvaktargatan. De byggdes i slutet av fyrtiotalet och är lite tjockare än smalhusen. Fasaderna är slätputsade och trapphusen är fortfarande runda med trappsteg och trappplan av marmor. Den dominerande lägenhetsstorleken är två rum och kök. Köken i lägenheterna är små med en liten matplats. De har friskluftventilerade skafferier och ett litet inbyggnadskylskåp. Badrummen är lite rymligare än i smalhusen men fortfarande relativt trånga. Rummen har blivit något större och bostäderna är försedda med garderober eller klädskåp för förvaring. De flesta lägenheter har balkonger – endast enkelrummen har franska fönster.

Under femtotalet byggde man vidare enligt det nya stadsplanemönstret med bebyggelse runt stora gårdar som rymde planteringar och lekplatser. Husen är fortfarande i tre våningar och fasaderna är



Fyrtiotalets släta puts bredvid femtiotalets spritputs.

putsade i mustiga färger med släta vita omfattningar kring fönstren. Trapporna är raka och trapphusen luftiga. Lägenheterna har blivit större och bättre utrustade. Köken har fått en rikare inredning med både kylskåp och skafferi. Skåpsinredningen är mer uppdelad, bl a finns det skåp för smutsvävt. Badrummen är lite rymligare och klädkammare är vanliga. Balkonger hör till alla lägenheter.

De hus som Stockholms hem byggde under "folkhemets"-perioden ritades av arkitekter på Stockholms Stads Fastighetskontor. I det första skedet, 1946–47, projekterades de på husbyggnadsavdelningens arkitektbyrå med Nils Sterner som chef och senare, 1949–51, på husbyggnadsavdelningens egnahemsbyrå under Edvin Engström. Från 1955 skedde projekteringen på SSFKs arkitektavdelning med Nils Sterner som ansvarig. Många av husen under den tiden är ritade av Eric Rasmusson.

Lummiga gårdar med planteringar och klätterträd erbjuder rika möjligheter till lek.





Kök med ursprunglig skåpsinredning och skafferi. Utdragbar arbetsbänk och kryddfack är typiska detaljer. Grytskåpet bredvid gasspisen är täckt med en rostfri plåt. Gasspisen har bytts ut mot en modern och smalare, vilket gett plats för ett smalt lådskap bredvid spisen. Gaskranen är infälld i väggen.



Biblioteket ligger mitt i stadsdelen och utgör ett centrum för kunskap om gamla Hjorthagen.



I Hjorthagen bor nu ungefär 2 200 personer, varav nära en fjärdedel är pensionärer och en tiondel är barn under 15 år.



Marmor användes ofta som golvmaterial i de ljusa trapphusen från femtiotalet.



Artemisgatan fungerar som ett torg i Hjorthagen. Där ligger Konsum, tobaksaffär, frisör och pizzeria vägg i vägg med hamburgeri och grillbar. Flera företag inom bl a datateknik har också etablerat sig här. Buss 55 har två hållplatser på gatan.

Sextiotalet i Hjorthagen

Stockholmshem byggde ytterligare bostäder i Hjorthagen under sextiotalet, i kvarteren Drevkarlen och Hagelbössan. För att ge plats åt nybyggena revs de sista provisoriska bostadshusen från sekelskiftet, de äldsta i stadsdelen. De nya husen ritades av arkitekterna Sven Backström och Leif Reinius, som gjort sig kända bl a genom de så kallade stjärnhusen i Gröndal och i Örebro. Leif Reinius medverkade också i projekteringen av Abessinien trettio år tidigare, som anställd på Hakon Ahlbergs arkitektkontor.



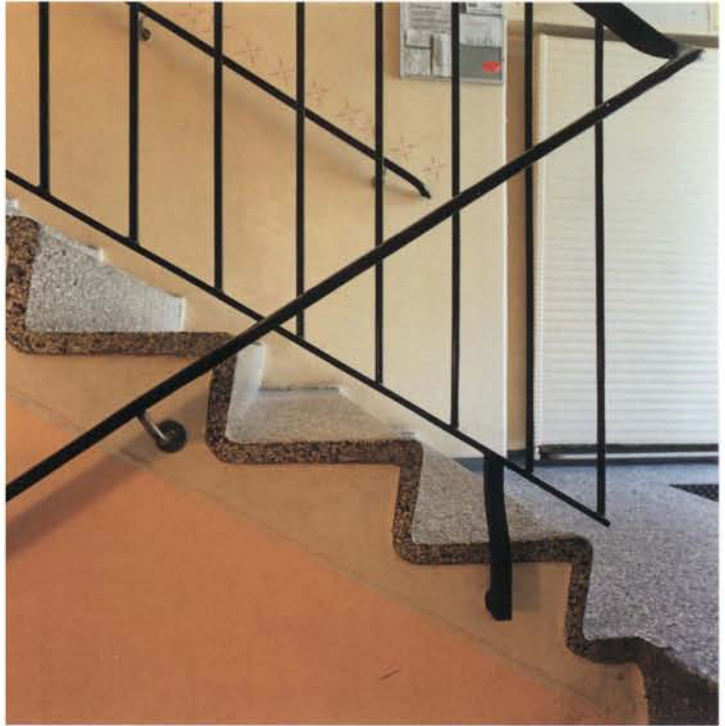
Lägenheter om fyra rum och kök respektive tre rum och kök i kvarteret Drevkarlen, som byggdes år 1964.



Bronskulpturen "Rita" av Annie Wiberg sattes upp 1967 på gården i kvarteret Drevkarlen.



Marken hanterades med stor hänsyn även när sextiotalshusen byggdes. Stenhällarna ligger inbäddade i gräs som avgränsas av en stödmur framför entrén. Där har hyresgästerna skapat en liten rabatt.



Detalj av trappa.



Indraget entréparti med port av ek.



Porthandtagets form påminner om femtiotalet.

Sextiotalshusen i kvarteret Drevkarlen avgränsar bebyggelsen i Hjorthagen mot Dianaparken. De byggdes runt en öppen gård med lekplatser, och kompletterades med ytterligare ett hus på andra sidan Artemisgatan. I kvarteret inrymdes även två servicehus varav det ena gjordes om till gruppboenden 1995.

Alla husen har en behärskad skala med samma våningshöjd som i övriga Hjorthagen. Husen är dock djupare än de tidigare, drygt 12 meter. De har platta tak, fasader av rött tegel och vita balkonger. Portarna är av ek som i större delen av stadsdelen. Lägenheterna, som är grupperade två och två runt trapphusen, är huvusakligen om två eller tre rum och kök med en yta på ca 53 respektive 77 kvm. Några större lägenheter på fyra rum finns i kvarteret och de är mycket eftertraktade. Det större husdjupet medför att sovrummen är mer långsmala än tidigare och att badrummen inte har fönster. I övrigt är planerna enkla med goda samband mellan de olika rummen.

På kvällen berättar de lysande fönstren om livet därinnanför.



Balkongerna blir sommartid blomsterrum.



Dagsljuset flödar in genom de stora fönstren och reflekteras i vardagsrummets parkettgolv.



Stockholmshem



Stockholmshem bildades 1937 och är landets näst största bostadsbolag. Vi ägs av Stockholm stad. Företagets affärsidé är att långsiktigt äga och utveckla bostäder i Stockholm för dem som väljer en prisvärd och modern hyresrätt som boendeform. Årsomsättningen är ca två miljarder kronor och våra fastigheter har ett bokfört värde på ca åtta miljarder kronor.

Fastighetsbeståndet på närmare 600 fastigheter är jämnt fördelat över vår stad och rymmer lika många människor som en medelstor svensk stad. Det innebär att vi året runt, dygnet runt förvaltar ca 35 000 lägenheter och över 3 500 lokaler fördelade på två miljoner kvadratmeter och lika mycket markområden.

Som landets första bostadsbolag erbjuder vi våra hyresgäster att själva måla, tapetsera och sköta om golven eller att köpa dessa tjänster av oss. Poängen är att hyresgästen kan påverka sin hyra och sätta en individuell prägel på sitt hem. Våra hyresgäster erbjuds också möjligheter att kunna byta sin lägenhet via den interna kön för att på så sätt nå sina drömmars bostad.

Stockholmshem har redan från början månat om att satsa på kultur och konstnärlig utsmyckning. Nästan alla områden pryds av konstverk och i samband med att vi renoverar kompletterar vi med ny konst för att förstärka hyresgästernas identifiering med sitt område.

Miljöfrågorna kommer att spela en betydelsefull roll inför 2000-talet. Vi förnyar därför fastigheterna så att hyresgästerna skall kunna återvända och återvinna så mycket som möjligt. Vid renoveringar och nybyggnad används miljöriktiga material. Stockholmshem har med tiden övergått från att vara stor bostadsproducent till att bli en utpräglad serviceorganisation med stort ansvar för hyresgästernas välbefinnande.



Stockholmshems hyresgäster har tillgång till gemensamma lokaler på Artemisgatan 8 för möten och fester. Ett av rummen är utrustat för styrketräning med dusch och solarium.

I smalhusen runt Hubertusplan i kv Spåret och Rävsa-
xen, som byggdes 1939, finns 28 st lägenheter om ett rum och
kök eller mindre och 85 st om två rum och kök – sam-
manlagt 113 lägenheter. I det långa huset längs Artemisga-
tan ligger ett daghem, Värtagården, som byggdes om
1987.

I smalhusen i kv Gillret, som också byggdes 1939, finns 24
lägenheter om två rum och kök, 19 st om tre rum och kök
och 6 st fyra rum och kök – sammanlagt 49 lägenheter.

Alla lägenheterna i smalhusen planeras bli upprustade un-
der 1998. De kommer att förses med nya balkonger under
förutsättning att byggnadsnämnden godkänner det.

I husen i kvarteren Kopplet, Kruthornet, Dubbelbössan,
Studsaren, Jakten och Skytten, som är byggda mellan åren
1947 och 1957, finns 53 lägenheter om ett rum och kök
eller mindre, 103 st om två rum och kök eller kokvrå, 58 st
om tre rum och kök och 8 st om 4 rum och kök – sam-
manlagt 222 lägenheter.

Kvarteren Drevkarlen och Hagelbössan från 1963–64 inne-
håller 60 lägenheter med ett rum och kök eller mindre, 58
st med två rum och kök eller kokvrå, 54 st med tre rum och
kök och 18 med fyra rum och kök – totalt 190 lägenheter.

Stockholms hem äger och förvaltar 22 fastigheter med 574
lägenheter i Hjorthagen.

Litteratur



Stockholms hem 1937–1987. Jubileumsbok
AB Stockholms hem 1987

StorStockholms bebyggelsehistoria
Ingemar Johansson 1987

Stockholms gatunamn
Nils-Gustaf Stahre, Per Anders Fogelström, Jonas Ferenius, Gunnar
Lundquist 1992

Smalhus – framtidshem!
Stockholms 30- och 40-talsförorter i går, idag, imorgon
BFR T21:1978

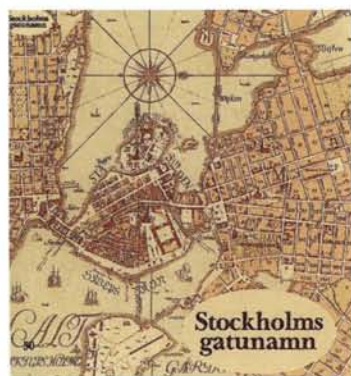
Hjorthagen. Stockholmsmonografier 58
Karl-Olov Arnstberg, Birgitta Bergström, Bitte Jarl, Gun Källström,
Johan Silvander, 1985

Barnrikehus. Ett kapitel i svensk bostadspolitik
Hans Haste, FB 1986

*Kraften från Värtan. Liv och arbetskraft i Värtaverket och Hjorthagen un-
der åren 1903 – 1993*
Mats Rehn, Stockholm Energi 1993

Boken om Värtan.
En idrottsklubbs framväxt i Hjorthagen under 1900-talet
Leif Norrman och Mats Rehn, 1994

Stadens utveckling, samråd om förslag till Översiktsplan 96 för Stockholm
Stadsbyggnadskontoret 1995



Hjorthagen



Stockholmshem

AB STOCKHOLMSHEM · HORNSGATAN 128 · BOX 9003 · 102 71 STOCKHOLM
TEL 08 - 658 05 00 · FAX 08 - 669 93 86 · epost@stockholmshem.se · www.stockholmshem.se



Ingår i koncernen
Stockholms Stadshus AB.