

Götgatan 7

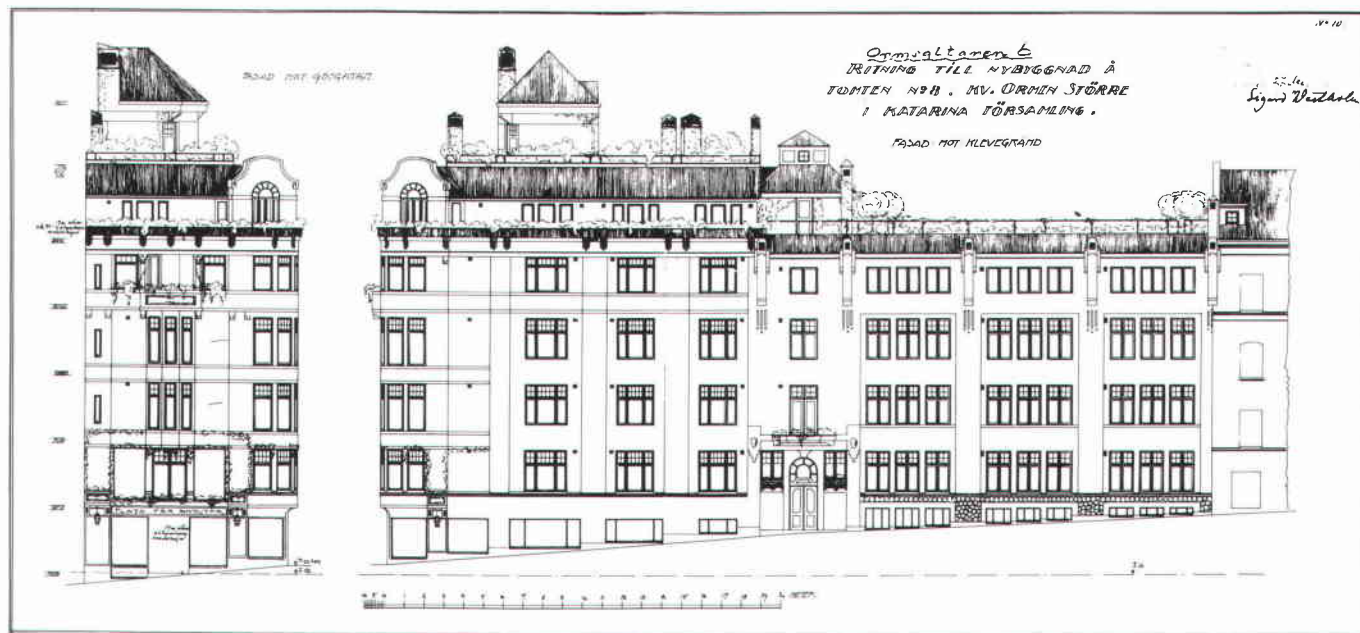
– ”ett hus som fått uppbära något av den fågring det icke unnat marken att skänka”

Elisabet Wannberg

Huset vid Götgatan 7 är liksom sin upphovsman en sårpling i svensk arkitekturhistoria. Arkitekten Wilhelm E Klemming sökte 1907 byggnadslov för att uppföra två hus på sin fastighet Ormsaltaren 6 med adress Götgatan 7 och Klevgränd 1A. Ritningarna omfattade ett bostadshus med fem våningar och

dubbla vindar samt ett verkstadshus med hög källare och tre våningar vid Klevgränd. Efter flera år av omarbetningar och skriftväxling med byggnadsnämnden gjordes de slutliga fasadritningarna 1911. Husen hade då försetts med platta tak för planterade terrasser, något som Klemming redan tillämpat vid

Klemmings slutliga fasadritning inlämnad till byggnadsnämnden i december 1911. Ytterligare fasadändringar gjordes under byggets gång. Samtliga fönster en trappa upp mot Götgatan utfördes t ex som skyltfönster. Byggnadsnämndens arkiv.





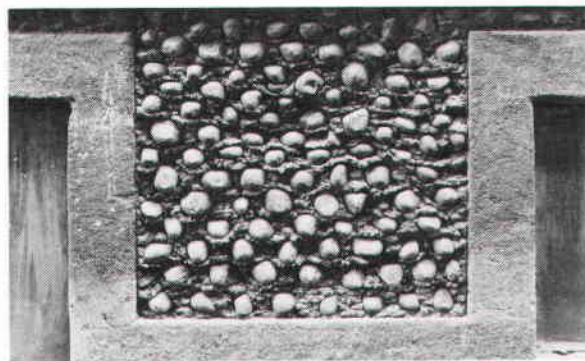
Götgatan 7 med förfallna fasader. Foto Ingrid Wilken 1987. SSM.

Sockeln på huset vid Klevgränd är prydd med av naturen slipade gråstenar. Foto Ingrid Wilken 1987. SSM.

en ombyggnad i anslutning till Centralbadet nästan tio år tidigare. Husen uppfördes med stomme av betong och försågs också med andra moderniteter som tex sopnedkast från balkongerna. Husen stod klara 1912.

Klemming arbetar i en stil som närmast ansluter till den jugendarkitektur som utgick från Wien och som pekar framåt mot kommande strömningar inom arkitekturen. Framför allt uttrycker huset arkitektens fantasifullhet och okonventionella sätt att arbeta. Klemming leker med formerna, både i exteriören och interiören och ställer formellt sett oförenliga figurer mot varandra. Fasaderna är djärvt gestaltade med olika fönsterformer och fasadelement som burspråk, loggia, terrasser och balkonger, ibland till synes slumpmässigt tillkomna och sammansatta. Blandningen av idéer och former skulle kunnat bli en katastrof men Klemming håller allt säkert i sin hand. Fasadens olika delar hålls samman av den mycket bestämt placerade taklisten och de strama våningsbanden.

Arkitekturen bjuder på många överraskningar och infall. I huset vid Klevgränd som har en strikt fasad med regelbunden fönstersättning finns också många naturromantiska inslag, som sockel besatt med rundslipade naturstenar, två stora gråstenar inmurade som medaljonger över entrén och portal med





Betongbalkarna i taket har använts som dekorativa element och försetts med profileringar. Våningen 4 tr, Götgatan 7. Foto Ingrid Wilken 1987. SSM.

droppstensformationer av betong i jugendstilens anda.

Husens betongkonstruktioner möjliggör stor frihet i planlösningen som i Götgatshuset delvis har orga-

niska former. Klemming använder också betongbalkarna i taket som dekorativa element med traditionellt profilerade lister. Vid denna tid doldes vanligtvis de konstruktiva detaljerna i bostadshusen.

Betongstommen är på flera sätt utnyttjad i arkitektoniskt syfte. Arkitekten låter t ex huset endast vila på ett par pelare, tydligt när skyltfönstren är klara och rena.

Det finns även andra företeelser som pekar framåt, t ex trapphusets fönster som med nischer i

enkla rena former påminner om senare tiders perspektivfönster. Särskilt trapphusets avslutning med ett växthus av glas och betong för tankarna till funktionalismens formspråk. Platta tak skulle ju senare bli ett funktionalistiskt grepp.

Något helt annat än funktionalism uttrycker

Lägenheterna har en gedigen snickeriinredning med många skåp och fyndiga, genomtänkta lösningar. Serveringsgången i våningen 4 tr, Götgatan 7. Foto Ingrid Wilken 1987. SSM.





Som en borgruin reser sig brandmuren över omgivningen. Ursprungligen kröntes muren av master och vimplar. Foto Ingrid Wilken 1987. SSM.

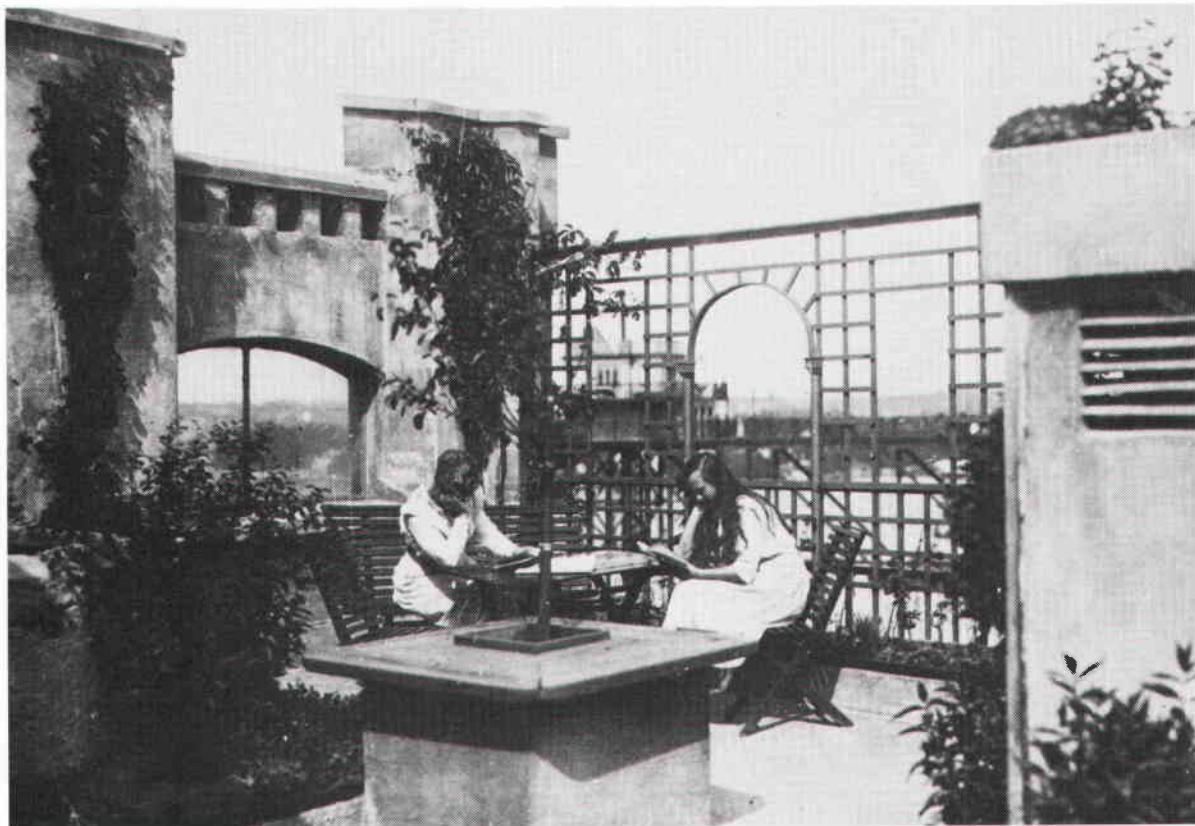
husets brandgavel mot norr. Den reser sig som en riddarborg eller romantisk ruinkuliss upp över huset, till synes omotiverad men den ger spänning och väcker intresse. Den har också en rent praktisk funktion, leder skorstenar och ventilationstrummor och skyddar terrassen för nordanvinden.

Klemming var framförallt en stor naturälskare och han ivrade för en grönare stad. Alla former av grönska var för honom ett tillskott i stadsmiljön. Han propagerade för stadsparker, villastäder, planterade förgårdar, klängväxter på fasaderna, balkongplanteringar, planteringar på husens listverk och för takterrasser. Han formulerade sina idéer i tal och skrift och var dem trogen i sina egna byggnadsprojekt. Husen vid Götgatan och Klevgränd fick platta tak inte främst av konstruktiva eller arkitektoniska orsaker utan som ett led i Klemmings strävanden för en grönskande stadsbygd.

Platta tak har allt sedan Babylon och Pompeji då och då dykt upp som idéer i arkitekturen. I Sverige fanns tex under 1700-talet vissa förespråkare för platta tak, främst av brandtekniska och virkesbesparande skäl. Motivet fanns både i USA och Europa kring sekelskiftet men i Sverige var Klemming ganska ensam om att utveckla detta tema.



I fonden gårdsfasaden till Götgatan 7 med köksfönster och balkonger. Det långsgående röret till höger på balkongerna är sopnedkastet, använt som en arkitektonisk effekt. Foto Ingrid Wilken 1987. SSM.



En stunds avkoppling på takterrassen. Foto omkring 1920. SSM.

Klemming hade också idéer om hur man med lämpliga konstruktioner skulle lösa odlingarna rent praktiskt, hur taken skulle anordnas för att klara avrinning och jordmassor m m. Taken på husen vid Götgatan och Klevgränd konstruerades av Tore Schuberts byrå för byggnadskonstruktioner. Takbjälklaget var av tio centimeter tjock betong mellan balkar, däröver 20 cm håltegel, ett lager med kalkgrus och däröver 7 cm betong, 3 cm asfalt och 60 cm jordfyllning. Terrasserna planterades med träd som hade lätta kronor och som tålde blåst och torra och vilkas rotsystem bredde ut sig i sidled; rönn, oxel och syren samt buskar, blommor och köksväxter.

Götgatshusets första portvakt var en man som hette Axel Ahlström. Han deltog i anläggandet av terrasserna och belönades av Stockholms Trädgårdsförening, där Klemming var ordförande, med ett diplom. Terrasserna hyrdes senare av hyresgästerna och sköttes av dessa. Växtligheten har vid olika perioder förnyats. Vid början av 1930-talet tex förnygrades planteringarna av Centralbadets trädgårdsmästare. Götgatshusets terrass finns dokumenterad i en artikel i Byggmästaren 1949 och var då be vuxen med bland annat syren, lönn, äppelträd, ask, oxel, alm, rosenmandel, allehanda blommor och slingerväxter. Även de mindre terrasserna och bal-

kongerna var planterade. Längs Klevgränd fanns ursprungligen vildvin som klängde längs fasaden. De små rabatterna finns fortfarande kvar i trottoaren men vildvinet är sedan länge borta.

Redan 1956 togs vissa träd bort då sprängningarna för tunnelbanan orsakat sprickor i taket där trädens rötter letat sig ner. Men terrasserna var fortfarande prunkande 1985 när växtligheten helt togs bort och en delvis ny takkonstruktion fick ersätta den gamla. Då hade det ursprungliga taket fått förfalla så att läckage uppstått och rötter och fukt trängt ner i bjälklaget.

Klemming formulerade sina idéer om en grönskande stad bl a i en liten skrift "Mera blommor och grönska i staden" utgiven av Stockholms Trädgårdsförening 1914. Han skriver: "Av ett allmännare hortikulturintresse hos arkitekterna skulle framgå en hel del nya arkitekturmotiv, som mera än balkonger vore ägnade att uppbära planteringar, såsom exempelvis loggior, vilka borde vara välkomna avbrott mot de ideligen förekommande burspråken, ...". Om platta tak och terrasser skriver han följande: "Planterade terrasser, tak och listverk skulle nog också snart bli allmänna och den gamla fördomen att platta tak ej lämpa sig för vårt klimat skulle så småningom ge med sig, när man komme underfund med, huru utomordentligt väl de låta sig utföra med idel fördelar och betydande sådana för byggnaden och med yppersta tillfällen till anläggandet av riktigt härliga trädgårdar. Jag har anordnat flera sådana tak med trädgårdar och på ett av dem, 88 Drottninggatan, har jag 20 äppelträd, ett stort antal rosenbuskar, syrener, prunus, klängväxter och jordgubbar. Där finns vattenledning med slang för bevattning och dusch att svalka sig med efter trädgårdsarbetet; snön får alltid kvarligga och de invändiga stuprören hålla ut mansåldrar och frysa aldrig. Platta tak äro just för vårt klimat synnerligen lämpliga, i större städer framför allt. Den som provat på, hur härligt det är att ha takträdgård att tillgå och syssla med,



Terrassen sedd från växthuset. Sedan 1985 är växtligheten borttagen och det ursprungliga taket delvis ersatt med ett nytt. I växthuset lär man ha haft både tropiska frukter och silkesapor. Foto Ingrid Wilken 1988. SSM.

den tycker icke, att det är någon absurditet att plantera på taken, och den som, liksom jag anser, att det ligger något brottsligt i att utrota naturen och plocka in hus vid hus utan att lämna plats på marken för litet grönska mellan dem, han måste medge, att det är berättigat, att husen själva uppbära något av den fågning, de icke unnat marken att skänka."

Med dessa entusiastiska och poetiska formuleringar föregriper Klemming funktionalismens mest namnkunniga arkitekt Le Corbusier som 12 år

senare skrev de berömda "Fem punkter för en ny arkitektur" där punkt nr 2 behandlar just platta tak och takträdgårdar. "Den markyta en byggnad upp- tar, kan återvinnas med ett platt tak. Å ena sidan måste detta göras beboeligt, å andra sidan behöver det platta taket ett skydd. Detta uppnår man genom att anlägga en trädgård, som bildar en utjämnings- faktor mot yttemperaturen. ... Stuprören göres invändiga. ... Takträdgården blir ett kärt tillhåll för husets invånare och betyder för stadens vidkom- mande återvinnandet av hela dess bebyggda yta."

Klemmings takterrasser både vid Centralbadet och i Ormsaltaren har stått som idégivare och förebil- der till senare anlagda takterrasser i landet och har intagit en självklar plats i artiklar, reportage och kåserier som handlat om takplanteringar. Många har genom åren uttryckt sin hänförelse och beund- ran för takterrasserna, både från konstruktiv och

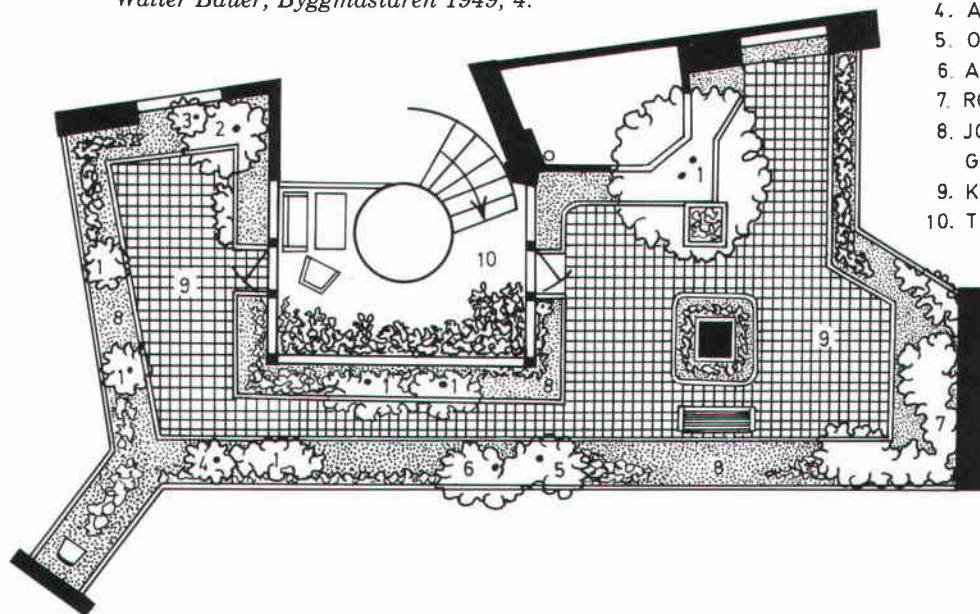
arkitektonisk synpunkt och som ren natur- och skön- hetsupplevelse.

Det är mycket beklagligt att de klemmingska takplanteringarna vid Centralbadet och i Ormsalta- ren, betydelsefulla och intressanta förebilder, inte längre existerar.

Wilhelm Edvard Klemming föddes i Solna 1862 och dog där 1930. Redan som barn var han en hängiven naturvän och han roade sig med att odla blommor och grönsaker.

Som ung ville han bli bonde, trädgårdsmästare eller konstnär. Av en tillfällighet blev han arkitekt, ett yrke som inte särskilt roade honom. Han fullföljde inte heller sina arkitektstudier vid Tekniska högsko- lan utan valde att studera vidare vid byggnadsyr- kesskolan för att skaffa sig praktiska kunskaper och han fick byggmästarrättigheter 1891. I de hus han ritat finns uttryck för konstnärlighet, stor omsorg

Takterrassen som den såg ut 1949. Efter ritning av Walter Bauer, Byggmästaren 1949, 4.



1. SYREN
2. LÖNN
3. ÄPPLE
4. ASK
5. OXEL
6. ALM
7. ROSENMANDEL
8. JORDBÄDDAR MED BLOMMOR,
GRÄS, SLINGERVÄXTER M.M
9. KLINKERBELAGT GOLV
10. TRAPPHALL MED GLASVÄGGAR



*Arkitekten och byggmästaren Wilhelm E Klemming.
Foto omkring 1900. SSM.*

och ett friskt och okonventionellt sätt att se på arkitekturen samt en öppenhet gentemot det nya. Följaktligen befann han sig ständigt i konflikt med byggnadsnämnden och andra myndigheter. Han klagade över paragrafrytteri och onödiga förordningar. På fasaden till huset vid Götgatan 14 som han också ritat och byggt, lät han måla en klagoskrift som börjar: "Om du vill bygga hus/betänk dig först rätt väl./Det blir ej något glädjerus/men pina för din själ." Versen togs bort vid en senare renovering. Han hade också blivit hårt prövad i sitt största byggnadsprojekt, Centralbadet 1901–05.

Klemming var en ivrig förespråkare för bad och

simning och han kom att bygga flera bad, simhallar och skolbad. Under några år bodde han med sin familj i Hårlemanska huset invid Centralbadet, men 1910 flyttade han åter till Solna, till en gård invid Bällstaviken. Där anlade han förstås en stor trädgård och en simbassäng.

Klemming hade bla genom sina studieresor i Europa 1900 och 1907 samt till USA 1906 kommit i kontakt med rörelser som sammanföll med hans egna ideal och idéer om en grönskande stadsbygd. När han återvände från Amerika var han mycket entusiastisk över skyskrapebyggandet som han ansåg skulle möjliggöra en stad i parklandskap.

Efter 1910-talets mitt lade Klemming ner sin arkitektverksamhet och kom helt att vara affärsman och företagsledare. Han ledde Centralbadet, fastighetsbolaget Orion, en tvål- och såpfabrik i Solna och en jästfabrik i Gävle, företag som han själv hade startat.

Stockholms stad köpte Ormsaltaren 6 av fastighetsbolaget Orion 1949. Under många år har husens bristande underhåll varit påtagligt. Diskussioner har förts om byggnadernas alltmer nödtvungna upprustning. Stockholms stadsmuseum har klassificerat husen som byggnadsminnesvärda, de har alltså ett synnerligen stort kulturhistoriskt värde. I år, 1988, kommer fastigheten att överlätas från den nuvarande kommunala ägaren AB Stadsholmen till Sveriges Riksdag. Avsikten är att stycka upp de stora våningarna och inreda övernattningslägenheter för riksdagsmän. Detta kommer att spolia den ursprungliga planlösningen och delvis förstöra värdefull inredning.

Till det yttre kommer husen helt att bibehålla den ursprungliga utformningen. Glädjande nog avser man att åter plantera terrasserna. Förhoppningsvis kommer detta att ske helt efter Klemmings idéer, med hans konstruktioner, planering och val av växter. Husen kommer åter att få uppbara något av den grönska som upphovsmannen ansåg nödvändig för stadens liv och skönhet och för "själens hyfsning".