

Mattlister komma att uppsättas av beställaren i samband med inläggningen av de från byggnadsentreprenaden undantagna linoleummattorna.

Inredningsarbeten utföras enligt rumsbeskrivningen och allm. best. samt blivande detaljritningar.

Ledstänger och barriärer utföras i det träslag, som anges i rumsbeskrivningen, och avses att cellulosabehandlas.

Bordskivor, skåp, lådor, hyllor etc. utföras av furuvirke klass II, där intet annat anges i rumsbeskrivningen, och avses att cellulosabehandlas.

Hela skivor av furu utföras även vid bord, som skola besläs med rostfri plåt.

Skåpluckor utföras släta, överfalsade med ramverk av furu, på båda sidor beklätt med 4 mm. kryssfånér av furu. Överfalsen göres så tjock, att den delvis utgöres av ramträ.

För trappor, vaskar, lådor samt rostfria plåtbeslag utföres inpassning och infällning.

Ek-golv av 20 mm. långstav lägges enligt allm. best., där rumsbeskrivningen så angiver.

Klädhängare av typ nr 3001 med knapp av ek från Albin Karlssons Metallfabriks A.-B., Eskilstuna, uppsättas på cellulosalackerade eklister till ett antal av 120 stycken på plats enligt senare anvisning.

Skydd av utförda snickeriarbeten. Byggnadsentreprenören är skyldig att genom uppsättning av oljat papper eller dylikt skydd skydda sådana snickeriarbeten, som icke äro utförda av furu, även om de icke ingå i entreprenaden.

Beslag och beslagning.

Beslag och beslagning utföras enligt allm. best. för alla i entreprenaden ingående fönster, dörrar och glaspartier.

Snickerier förses med nya, fullständiga, ändamålsenliga och gedigna beslag.

Alla synliga beslag skola vara av blankförnicklad metall utom för sådana delar, som på grund av hållfastheten måste vara av blankförnicklat stål. Skruv till metallbeslag skall vara av samma metall och ytbehandling som beslaget.

Prov å samtliga beslag skola i god tid före insättningen föreläggas arkitekten och av honom godkännas.

Skjutfönster av typ »gbg» skola vara försedda med alla de beslag, som höra till denna typ. Wire, hävarmar, trissor, styrbeslag, styrskenor, fjädrar m. m. skola vara av fullt betryggande styrka och så lämpligt gjorda, att fönstren kunna geva oklanderligt. Särskilt skall tillses att styrbeslag ej kunna hoppa ur styrskenor.

Tätlister av fosforbrons typ Hermetican eller Celsius insättas.

Träfönster med kopplade bågar besläs med 2 st. metallgångjärn med kullager, infällda plana hörnjärn mellan bågar, koppelgångjärn av metall, koppelskrivar med bussningar av metall i ytter- och innerbåge, å innerbågen infällda espagnoletter, typ »Fix 1» eller likvärdiga, handtag, saxbeslag samt tätlister av svampgummi.

Träfönster med fasta ytterglas och sidohängd eller i underkant hängd innerbåge skola besläs med 3 st. specialmetallgångjärn med kullager, infälld L-järnsram, 3 st. koppelskrivar med bussningar av metall för bågens fästning vid karm samt tätlister av svampgummi. För fönster litt. F 45 skola bågarna ej förses med gångjärn utan fästas vid karm enbart med koppelskrivar med bussningar av metall. De största bågarna förses vardera med 10 st. koppelskrivar, de medelstora med 8 st. och de minsta med 6 st. koppelskrivar.

Järnfönster förses med 2 st. kullagergångjärn av metall, koppelgångjärn och koppelhakar av metall. Underbågar förses med 2 st. vred av metall.

Överbågar utföras så att en båge i varje fönsterparti förses med överbågsöppnare typ »Simplex», de övriga stängas med 2 st. vred. Till varje rum, där överbågsöppnare av denna

typ finnes, skall levereras en stång av tillräcklig längd för beslagets manövrering. Saxbeslag inbyggas i alla fönster, som stängas med vred.

Fönstren förses med tällister av svampgummi, så att full täthet erhålles.

Utvändiga järnfönsterdörrar hängas i 3 st. kullagergångjärn av metall. Inbyggd espagnolett med handtag å dörens båda sidor och låsbar från insidan. Koppelhakar och koppelgångjärn av metall. Dörrar litt. F 17—F 19 förses med koppeljärn enligt ovan samt instickslås med kolvar och slutbleck av metall samt draghandtag på båda sidor av metall och enligt ritning. Dörr litt. F 47 beslås med gångjärn och ek stickslås lika litt. F 17. Dörrar litt. F 48 beslås med inkräftiga kullagergångjärn av metall, infälld kraftig espagnolett med handtag på insidan samt draghandtag av metall och ek på utsidan.

Enkeldörrar av trä samt av trä med metallskena i kanterna beslås med 3 st. kullagergångjärn av metall vid dörr bredare än 0,80 m. Smalare dörrar beslås med 2 st. gångjärn. Dörrarna förses med dyrkfrja instickslås med huvudnyckel-system av godkänt fabrikat (se nedan).

Alla ytterdörrar förses med infällda prima dyrkfrja portlåsar av metall enligt godkänt prov och med huvudnyckel-system.

Där så av snickeritritningarna framgår utföras draghandtag och nyckelskylt av blankförnicklad metall och ek eller ask.

W. C.-dörrar förses med instickslås, å vilket nyckeln ersätts med vred på innersidan och med visartavla angivande rött och vitt anbringad utvändigt.

Dörrar i skärmväggar litt. T 11—T 13 beslås med 2 st. kullagergångjärn av metall samt instickslås lika med W. C.-dörrar.

Dörrar i skärmväggar litt. T 14 och T 15 beslås med 2 st. kullagergångjärn av metall, automatiska lås samt dessutom med regel utvisande rött och vitt jämte dragknoppar av metall å ömse sidor.

Pardörrar av trä samt av trä med metallskena eller vinkeljärp i kanterna beslås i tillämpliga delar som enkeldörrar.

Ena dörrhalvan förses med infällda kantreglar typ Lips 620 av lämplig storlek. Till litt. F 46 skall användas extra kraftiga gångjärn.

Där så av snickeritritningarna framgår, utföras draghandtag och dragtag framför glas av blankförnicklad metall och ek.

Slagdörrar av trä beslås med 3 st. dubbelverkande fjädergångjärn av metall, draghandtag av blankförnicklad metall och ek enligt senare ritning.

Kylrupsdörrar förses med blankförnicklade och polerade beslag och stängningsanordningar av godkänd modell. Den dörrhalva, som ej skall begagnas såsom gångdörr, utrustas dessutom med kraftig, förkromad reglingsanordning av godkänd espagnoletttyp (fabrikat »Fix» eller likvärdig). Espagnolettens ändrar avfasas så att dörren i stängningsläge pressas mot karmen och effektiv tätning erhålles. Dessutom förses dörrarna med rostskyddade, dyrkfrja instickslås med låsning av huvudnyckel-system.

Dörrar i invändiga glaspartier av järn förses med 3 st. kullagergångjärn av metall samt beslås för övrigt lika enkeldörrar resp. pardörrar av trä. För instickslåset utföres å dörren låslåda av plåt.

Branddörrar förses med 3 st. kullagergångjärn av metall, samt beslås för övrigt i tillämpliga delar lika enkeldörrar resp. pardörrar av trä, såvida ej annat angives här nedan.

Dörrar litt. B 7—B 9 förses med infälld espagnoletttyp Fix II eller likvärdig.

Dörr litt. B 3 t till transformatorstationen förses med av Elverket levererat Lipslås.

Dörrar litt. B 10 t till transformatorstation förses med 4 st. kraftiga gångjärn med 5 mm. slitringar av brons samt instickslås levererat av Elverket.

Dörrtrycken och nyckelskyltar tillhandahållas av beställaren, däremot ej handtag till espagnoletter.

Dörrstängare, typ »B. K. S.» eller likvärdig och av tillräcklig styrka, uppsätts till ett antal av 30 st. Dörrstängare skall förnicklas.

Stoppklossar av vitt gummi för dörrar uppsätts till ett antal av 100 st. enligt anvisning.

1. Beslag för dörrars öppethållande uppsättas av godkänd typ till ett antal av 40 st. enligt anvisning.

Skåplucker besläs med förnicklade tappgående gångjärn, regellås, typ »Ticka» eller likvärdig, samt skåpfjädrar.
Skjutlucker förses med glidknappar, styrlister och styrtappar av hårdträ samt skjutbeslag av metall.

2. Lucker till elektriska centraler besläs med tappgående metallgångjärn samt instickslås för nyckel enligt godkänt prov. Plåtåda utföres kring låstistan, där luckan är av plåt.
3. Nyckelsystem. Låsen i dörrarna skola utföras så att följande slag av nycklar erhålles att användas mellan följande rum:

Nyckeln A: 204—204a, 204—201, 202—201, 206—202, 206—207.

Nyckeln B: 110—112, gångdörr, se sid. 61.

Nyckeln C: 110—112, portar, se sid. 61.

Nyckeln D: 112—113, 112—114, 112—115, 112—111, 112—101, 112—109, 112—125, 112—117, 124—125, 127—134, 128—132, 128—138, 128—139, 147—153, 147—132, 147—139, 143—140, 163—166, 167—166, 167—168, 161—169, 204—205, 205—125, 206—125.

Nyckeln E: 112—118, 147—149, 147—154, 147—157, 147—160.

Nyckeln F: användes till alla dörrar utom dem, som öppnas med nyckel A, B, C, D eller E.

Huvudnyckel skall kunna användas till alla de dörrar, som öppnas med nyckel A, D och F.

Till varje lås levereras 1 st. nyckel utom B och C, för vilka 2 st. nycklar levereras.

5 st. huvudnycklar levereras.

Glasarbeten.

Allt glas skall om möjligt vara av svensk tillverkning samt levereras i enlighet med vad å snickeritningarna angives och med iakttagande av det förslag till normalbestämmelser för leverans och provning av maskindraget fönsterglas, som utarbetats och som finnes refererat i tidskriften »Byggnästa-ren» nr 1 för 1937.

Glaset skall insättas så att tillåten vågighet blir så litet märkbar som möjligt.

För spegelglas gälla allm. best.

Glasbetong: se »Betongarbeten».

Opalöverfångsglas, refflat glas, råglas användes enligt godkända prover.

Glasning utföres enligt allm. best. För järnbågar användes Stopstarakitt eller därmed jämförligt.
Glasningslister av trä stiftas fast.

Rengöring.

Före slutbesiktningen skall byggnadsentreprenören utföra rengöring såväl efter egna som specialentreprenörers arbeten. Sålunda skola alla lokaler vara väl rengjorda, fönster och glaspartier putsade, alla element, rörledningar, ventiler och beslag rengjorda; så att byggnadens lokaler äro fullt färdiga att tagas i användning. Rengöring efter målare skall också utföras, dock är byggnadsentreprenören icke skyldig borttaga färgfläckar.

Alla överblivna, entreprenören tillhöriga materialier, ställningar och redskap inom byggnadsområdet skola bortföras, byggnadsplatsen rengöras samt byggnaden i sin helhet vara fullt färdig i enlighet med denna beskrivning, innan arbetet anmäles till slutbesiktning.

D. RUMSBESKRIVNING.

Förteckning över typer av golvunderlag, som vila direkt å mark: se sid. 28 i byggnadsbeskrivningen.

Förteckning över golv- och sockeltyper: se sid. 41 i byggnadsbeskrivningen.

Förteckning över väggbeklädnadstyper: se sid. 39 i byggnadsbeskrivningen.

Alla takytor slätputsas, för så vitt ej annorlunda angives här nedan i rumsbeskrivningen.

Fönster, dörrar, glaspartier, foder, täcklistor och hörnskydd m. m. uppsättas enligt byggnadsbeskrivningen.

Källarvåning.

1. Ventilationskammare. U 2. G 2. V 3.

Friskluftsintagets mot uppvärt utrymme vettande väggar och tak värmeisolas med 4 cm. kork. Invändigt behandlas friskluftsintaget med cementputs, som stålslipas.

Trumma av rabitz från fläkten anslutes till lufttrumma av armerad betong belägen utanför vägglivet. Betongtrumman värmeisolas invändigt med 4 cm. kork samt slätputsas.

Friskluftstrumma från friskluftsintaget fram till fläktar för kremationsugnarna värmeisolas med 4 cm. kork samt inputsas med rabitz.

Enligt byggnadsbeskrivningen utföres ingjutning av utav specialentreprenör levererade frisklufttrummor av plåt, belägna under golv, samt utföres golvgröp, täckt av durkplåt i falsfördedd vinkeljärnsram. För ventilationsfläkt 1 st. betongfundament å c:a 0,25 m³. För 2 st. fläktar till ugnarna utföres även betongfundament.

2. Oljepumpar. U 2. G 2. V 3.

Ingjutning av plåttrumma i tillämpliga delar = rum 1.
Sötlucka till rökkanal levereras och insättes enligt byggnadsbeskrivningen.

Under golv inlägges från rörkulvert 4 st. parallelgående 6" cementrör för elektriska kablar utrymnande i golvbrunn med måtten c:a 1,0×0,7 m. samt 0,30 m. djup, täckt av durkplåt i falsförsedd vinkeljärnsram. Dessa rör skola gå under friskluftstrumman på den punkt de korsar denna.
Fundament av betong för 2 st. oljepumpar, storlek vardera c:a 0,60×0,40×0,20 m.

3. Insättningsmaskineri. U 2. G 2. V 3.

Ingjutning av plåttrumma i tillämpliga delar = rum 1.
Trumma av betong i sydvästra hörnet.

Fastgjutning och inmurning av alla balkar och apparater tillhörande insättningsmaskineriet utföres.

Sötlucka = rum 2.

För 2 st. insättningsmaskiner, som icke skola utföras nu, skall byggnadsentreprenören leverera och ingjuta kramlor för framtida [-järnsspår.

Sousterrainvåning.

101. Obduktion. U₁. G₁. V₁.

Fönster av glasbetong typ b. På väggen mot öster skall massagolvmaterial gå upp till fönsterunderkant, varvid fönsterbänken utföres av samma material och i avrundad form övergår i väggytan.

Vid fönster mot norr utföres fönsterbänk i puts, som avrundas vid övergång till vägg. För aeroventapparat utföres uppgjuten betongsarg.

102—105. Pyntning.

I tillämpliga delar lika rum 101.

Fönsterbord utföres med benställning av rör samt ramverk av profiljärn, det hela galvaniserat. Skiva av teak med urtag för vask m. m.

106—107. Svepning.

Lika rum 102.

108. Vagnvätt. U 2. G 2. V 3.

Cementsockeln uppdrages 35 cm. på väggen. Friskluftstrumma av rabitz värmeisolerad med 4 cm. kork.

Lösttagbart jalusigaller med trådnät levereras och insättes i ytterväggen.

Bakom slasktratt yta av massagolvmaterial av c:a 1,5 m² storlek.

Trappa för nedgång till rörkulvert utföres av armerad betong med stålslipade plan- och sättsteg. Runt öppningen i golv utföres en 10 cm. hög stålslipad sarg av betong.

109. Elektrisk mätare. U 2. G 2. V 3.

Utefter båda långväggarna samt ytterväggen utbildas rännor i betongunderlaget. Rännorna täckas med durkplåt upplagd på fastgjutna vinkeljärn, på vilka svetsats längsgående smala plåtremsor av durkplåt som bilda fals. Durkplåtarna förses med beslag så att de kunna lyftas upp. Rännornas botten och sidoytor avrivs.

Friskluftstrumma av rabitz värmeisolerad med 4 cm. kork. Å samtliga väggar uppsättes 2" spräckpanel på 1 1/2"×2" regler. I denna spräckpanel kommer att av annan entreprenör inbilas elektriska ledningsrör. Sedan monteringsarbetet är avslutat, skall entreprenören dubbelröra och putsa väggarna.

Under golv inläggs 3 st. 5" cementrör för elektriska kablar. Varje rör c:a 2,0 m. långt.

110. Elektrisk transformatorstation. U 2. G 5. V 4.

Tak slammias.

Fundament för apparater gjutas mot formar av hyvlad trä. Alla mått skola hållas mycket noga även vid ursparingar och inläggning av kabelrör, balkar, bultar m. m. Fundamentens sidor lämnas obehandlade. Översidor av fundamenten stålslipas. Bärbalkar för transformatorerna av INP 14 med påritade L-järn 35×35×4 levereras och inläggs av byggnadsentreprenören. Friskluftskanalen anslutes till den från rum 108 kommande friskluftstrumman och neddrages till golv. Den utföres av 5 cm. tegeiplattor ställda på bärjärn av U- och L-järn. I evakueringsöppning levereras och insättes löstagbart jalusigaller med trådnät. Av elverket tillhandahållen fläktram insättes.

Vid kabelgenomföringarna i yttervägg gjutes tvenne mindre konsolplattor som skydd för kablarna.

111. Läkare. G₁. V 3.

Fönsterbänk slätputsas.

Trummor och inklädnad: se rum 112. Trummorna sneddass upp mot fönstrets underkant.

112. **Transportgång. U₁**, där bjälklag ej förekommer. G₁. V₁. i Evakueringstrumma från bisättningsavdelningen isoleras på undersidan och mot bredvidliggande trumma med 4 cm. kork. Under båda trummorna undertak av rabitz i ett plan. Trummorna sträcka sig fram till och med rum 109. I det förhöjda bjälklaget glasbetongfönster typ a samt i fasadmuren mot norr glasbetong typ b.

113—114. Bisättning. U 4. G 1. V 2.

I golvet ursparas för katälfalkvagnarnas hjul rännor, 6 st. i varje fack, c:a 1 cm. djupa, 6 cm. breda och c:a 1,75 m. långa. Utföras enligt blivande detaljritning med avrundade kanter.

Skärmväggar mellan pelare och begränsningsväggar utföras med 20 cm. hög öppning vid golv och avslutas på 1,60 m. över golv. Under- och överkant behandlas med massagolvmaterial liksom väggen för övrigt. Alla kanter avrundas. Vid utförandet av den gjutna trumman å västra långväggen skall noga tillses, att begränsningsytorna bliva släta. Sidoväggarnas fornar borttagas först, varefter taket gjutes mot form av eternitskivor, som få kvarligga.

Galler till friskluftsintaget utföres löstagbart av 3 mm. tjock järnplåt på L-järnsram. I järnplåten urskäras hål, i vilka sveitsas snedskurna nedåtriktade järnrörsslosar, c:a 10 cm. långa av tillräcklig area. Bakom hela plåten fimmstigt koppattrådnet med c:a 4 mm. maskor. Träklotsar inläggas enligt anvisning för fästande av elektrisk armatur och dra-perisköner. I friskluftskanalen utföres på plats enligt ritning ett vridspjäll av plåt, manövrerbart från kylrummet. För tillsyn av detta spjäll anordnas i väggen en lucka, som utföres isolerad med 3 cm. kork och förses med tätningsfals och tätningslister av gummiimpregnerad kaufas med inlägg av svampgummi samt utrustas med kraftiga beslag och stängningsanordningar av galv. järn.

Ventilationsluften fördelas i lokalerna genom öppningar å kanalerna vid tak i enlighet med ritning. Öppningarna förses med skjutluckor av 2 lag hårdad och 1 lag porös masonite i ram av ek. Luckorna löpa i gejder (horisontala) av ek, som infällas i liv med väggen.

115. Bisättning.

I tillämpliga delar lika rum 113. Under fryscellerna golv- underlag typ U 5. Omkring fryscellerna gjutas betongväggar. Dörrarna hängas dels i betongpelarna, dels i mellan golv och övervarande betongvägg inspända balkar. Skärmarna mellan fryscellerna skola börja 20 cm. över golv och sluta 1,60 m. över golv. De utföras av 3 mm. galv. järnplåt inom ram av galv. vinkeljärn. Gjuten vertikal kanal samt friskluftsgaller av motsvarande konstruktion som i rum 113. Lucka vid kanalens mynning i tak utföres som gångjärnslucka med ram av ek; isoleras med 3 cm. korkplattor samt beklädes å båda sidor med hård masonite. Den förses med tätningsfals i ramen och tätningslist på samma sätt som för lucka till vridspjäll i rum 113. Beslag och stängningsanordningar av galv. järn. Över den del av fryscellerna, vars takbjälklag kommer i nivå med takbjälklag i 116, utföres dubbelt bjälklag enligt konstruktionsritningen.

De vertikala evakueringschakten från fläktarna i rum 116 värmeisolerats med 4 cm. kork, där de gå genom uppvärmt utrymme, samt cemenputsas invändigt och förses med stålslipad botten med avtappningsledning. Ledningen ingår i annan entreprenad.

116. Kylmaskin- och ventilationskammare. U 2. G 2, men med 5 cm. hållkåsockel.

För att erhålla god ljudisolering skall rummet invändigt förses med extra väggar och tak, helt fristående från de oputsade betongväggarna och bjälklaget. Väggar utföras med storme av stående 2"×3" regler på c/c 60 cm., ställda så att fritt avstånd på minst 5 cm. erhålles. Reglarna ställas på en syll liggande på en 5 cm. hög betongsgarg samt avslutas upptill med ett hammarband. Diagonalsträvor anbringas i hörnen. Horisontella regler anbringas där elektriska apparater, instrumentavla m. m. skola monteras samt för övrigt där så erfordras. Taket utföres av 3"×6" bjälkar, som inlägg-

gaß på c/c 60 cm. och väl hopfästes med väggarna. Kraftiga järnvinklar anbringas å bjälkarna i vinkeln mot vägg, varvid tillses att konstruktionen blir synnerligen stadig. Virket till regler och bjälkar får vara bättre utskött. På varje stående regel spikas upptill, nedtill samt på mitten klotsar, 2,5 cm. tjocka och c:a 10 cm. långa. Klotsarnas mot väggen vettande sida klädes med 22 mm. impregnerad arkimatta, som omvikes och spikas på sidorna. Detta utföres för att förhindra att träet efter montaget kommer att förskjuta sig och stöda mot betongväggen. Å väggar och tak diagonalspräckpanelas, enkelröras och putsas.

Frisklufsintag utanför fasad utföres av armerad betong, som invändigt cementputsas och stålslipas. Frisklufsintagets mot uppvärmt utrymme vettande väggar, golv och tak värmeisolerar med 4 cm. kork.

Betongfundament för 3 st. fläktar (å c:a 0,25 m³) och för 4 st. kylaggregat. Instrumenttavla levereras av kylentreprenörern.

117. Ventilationskammare.

I tillämpliga delar lika rum 116. Översidan av det inre ljudisolerande taket täckes med 12 mm. impregnerad arkimatta, som vikas ned c:a 30 cm. på sidorna och fästes.

Betongfundament å c:a 0,25 m³ för fläkt utföres.

118. Förråd. U 2. G 2. V 4.

Undertak av rabitz.

119. Bisättningskapell.

Skärmtak utanför utföres med stöd av två med ytterväggen sammangjutna betongkontreforer samt en till berg nedförd fristående kontrefor av armerad betong i stilded sammanhängande med närmaste väggkontrefor. Formsättning utföres med oljad hård masonite. Järnkonstruktionen utföres enligt konstruktionsritningarna. Mellan järnbalkarna inlägges tak av spåntad plank, som på över- och undersidan inklädes med dubbelfalsad 16 skålp. kopparplåt med stänkleck mot väggen. Ränna, spygatt och stuprör av 18 skålp. kopparplåt utföres. Det hela utföres enligt separate detaljritningar.

Trottoarytan utanför från och med skärmtakets fristående kontrefor ända till rum 134 utföres av byggnadsentreprenö-

ren med stenutbottning och skifferhällar lagda i betong. Skiffret skall vara s. k. opdalsskiffer från A. Flinks Stenhuggeri eller därmed jämförligt, av byggherren godkänt slag samt utföras i stora skivor enligt ritning. Plattorna skola ha slät klövyta samt sågade kanter.

U1.

Invändigt utföres golvet av samma skiffermaterial lagt i cementblandat bruk. Över golvbrunnens gjutjärnslock utföres borrarade hål i stenplattan. Socklar av c:a 11 cm. höjd utföres av samma skiffer runt väggarna samt mot det förhöjda katafalkplanet betongsargar. Ytterväggarna putsas. Väggarna avses att från sockel till tak beklädas med panel av teak eller dylikt, vilken panel jämte tillhörande dörrar mot 112 och 120 samt regler och uppsättning icke ingår i denna entreprenad. Detsamma gäller katafalkplanet, som avses utfört i teak.

120. Vilorum. U1. G 1. V 3.

Fönsterbänk av ek. Urtag för frisklufsventil göres. Steg av massagolvmaterial med kantskena av metall.

121. Vaktmästare. U1, där bjälklag ej förekommer, G1. V 3.

Bjälklag utgutes som konsol under utbyggda fönstret, som utföres med bröstning av 2 1/2" plank, 2 lag papp, masonite samt ut- och invändigt spåntad panel av ek. Taket utföres på liknande sätt och avläckes med dubbelfalsad 16 skålp. koppar, som uppdrages såsom stänkleck.

122—123. Toalett. U1. G1. V 3.

124. Gång. U1. G1. V1.

Undertak av rabitz.
Skruv intill runda trappan lika gången, men väggar putsas.

125. Vising. U 6.

Övergolv av teak eller dylikt ingår ej i entreprenaden. Vägg mot 205 putsas i samband med övre och undre takytor, övriga väggar putsas icke utan avses att beklädas med panel. Denna panel jämte därtill hörande karmar och dörrar

till rum 112, 124, 205 och 206 samt den svängda trappan av trä med ränne och ledstång ingå ej i entreprenaden. Lanternin typ 1: se byggnadsbeskrivningen.

126. Vindfång. U₁. G₁. V₁.

Tröskel mot ytterdörr utföres av kraftig metallskena. Stålslipad försänkning för skrapgaller utföres. Skrapgaller utföres av galvaniserat järn i delar av lagom tyngd och inlägges i ram av samma material.

127. Entré. U₁. G₁. V₁.

Stålslipad försänkning med ram av galv. järn utföres för av annan entreprenör levererade torkmattor. Trappan utföres av armerad betong och avses att beläggas med linoleum å plan- och sättsteg. I framkanterna av stegen avses att inläggas refflade gummilister i liv med plan- och sättsteg. Gummilister och linoleum ingå ej i entreprenaden. Väggarna förses med hållkälssocklar och beklädnad av granit till 1,30 m. höjd.

Ledstång av ek på förnicklade krokar, allt enligt ritning. Lanternin typ 1: se byggnadsbeskrivningen.

128. Gång. U₁ där bjällklag ej förekommer. För övrigt lika rum 124. Undertaket sneddass upp mot fönstrets överkant.

129. Manlig personal. U₁. G₁. V₃ å väggytor mot 128 och 132. Vägg mot 147 samt de framskjutande väggytorna, som fortsätta sidoväggarna i 130 och 131, förses med 1,70 m. hög panel av granit. Däröver putsas dessa väggytor.

Torskskåpets och klädskapets väggar kläddas till 1,70 m. höjd med granit. Dubbla hatthyllor av ekribbor samt klädhängarstång av förnicklat metallrör uppsätts i båda skåpen. Överskåp med särskilda luckor och mellanbotten utföres. Rabiitzimputsad trumma i skåpen.

130. Toalett. U₁. G₁. Väggar behandlas liksom anslutande väggar i 129.

131. Dusch.

Lika rum 130.

132. Manövercentral. U₁. G₁. V₃.

Instrumenttavlor ingå icke i byggnadsentreprenaden.

Sockeln skall gå fram under instrumenttavlor, och uppgjutes betongsarg här för. Bakom instrumenttavlor samt vid vägg mot rum 128 utbildas rännor i betongunderlaget. Rännorna täckas med durkplåt på samma sätt som angivits för rum 109. Rännornas botten och sidoytor avrivs. Mellan instrumenttavlor närmast främre och bakre stativ upplägges på reglar 1" undergolv, som förses med urtag för ledningarna samt belägges med massagolvmaterial.

Väggarna bekläddas med 2" spräckpanel på liknande sätt som angivits för rum 109.

Glasbetongvalv av typ b utföres som tunnvalv enligt byggnadsbeskrivningen.

133. Städ. G₁. V₃.

Bakom utslagsback yta av massagolvmaterial av c:a 1,5 m² storlek.

2 st. hyllor av furu samt krokar uppsätts enligt anvisning. Rabiitzimputsade trumminot.

134. Urnberedning. U₁. G₁. V₃.

Fönsterbänk av ek. Arbetsbänk utföres med sarg och ben av furu. 2 st. lådor under bänken. Beslag av rostfri plåt av c:a 1,5 m. längd med vask levereras av annan entreprenör, men inpassning ingår i byggnadsentreprenaden liksom värmeisolerande beklädnad av 4 mm. asbestpapp mellan plåt och underliggande träskiva. A den del av bänken, som har rostfri beklädnad, skall byggnadsentreprenören utföra skiva av furu och å den återstående delen skiva av teak. Skåp utföres av limnad furu med 2 st. släta skjutluckor i höjd. För skjutluckorna utföres glidknappar, styrlister samt styrtappar av hårdträ. Kraftiga flyttbara hyllor av furu utföres enligt anvisning. Över skåpen trumminot, som inputsas så att deras framsida kommer i liv med skåpen och så att underytan kommer i ett plan.

135. Askrensning.

Lika rum 134. Arbetsbänken avses att i sin helhet besläs med rostfri plåt. Ett av skåpen utföres som dragskåp med underskåp samt överskåp med glasväggar, uppdragna till

c:a 2,10 m. höjd och avslutade upptill med lutande glastak utfört på liknande sätt. Underskåpet utföres av furu med släta luckor. Överskåpet, som utgör det egentliga dragskåpet, utföres med tippbar botten av rostfri plåt försedd med utlopp, genom vilket askan kan rinna ner i den i underskåpet placerade urnan. Tippingen av botten skall manövreras utanför skåpet. Väggar i dragskåp och underskåp samt botten i underskåp bekläddas med massagolvmaterial. Skjutluckan till dragskåpet utföres med motvikter av bly, blocktrissor av metall och metalltrådlinor. Hela dragskåpet med tillhörande anordningar utföres enligt senare specialritningar.

136. Kontor. G1. V 3.

Fönsterbänk av ek. Friskluftsintagets mot uppvärmt utrymme vettande sidor isoleras med 4 cm. kork. Översidan av friskluftsintaget avtäckes med ekskiva.

137. Gång för apparattavlor. U 2. G 2. V 3.

I betongunderlaget utbildas ränna, vars botten och sidoytor avrivs. Rännan täckes med durkplåt på samma sätt som angivits för rum 109. Mellan instrumenttavlians främre och bakre parti upplägges på regler 1" undergolv av furu, som förses med urtag för ledningarna samt belägges med massagolvmaterial.

138. Ugnrum. U 3, där bjälklag ej förekommer.

Golv på + 43.50, + 44.45 samt + 46.0 utföres av typ G 3, utom å de ytor, som enligt nedan skola av annan entreprenör bekläddas med aluminiumplåt.

Golvöppningar med skoningar lika 139.

Sockeln skall gå fram på golvhöjden + 44.45 runt rummet utom omkring ugnar och rekuperatorer samt på golvhöjden + 46.0 mot rum 128, 139 och 140. Norra öppningen mot 137 igensättes tillsvidare med tegel. Väggarna kläddas till jämnhöjd med fönsterunderkant med Höganäs klyvtegel i gulgrön glasyr eller med jämförbart, av byggherren godkänt material. Fönsterbänkarna beläggas med samma material. I gången utanför rum 136 skall klyvtegelbeklädnaden sträcka sig till jämnhöjd med glaspartiets underkant. Över klyvtegelputsa väggar, Trappa utföres av armerad betong. Plan- och sätsteg beläggas med klinker lika golvet. Barriär mot rum-

met utföres av betong, som klädes å båda sidor och översida med klyvtegel lika väggarna. Överliggare av ek på rörfästen ovanpå barriären. Övriga barriärer utföras av enkelt räcke av järnrör.

För ugnarna gjutes fundament av betong till berg. Mellan ugnarna muras, sedan ugnstativen uppställda, rekuperatorlådor av högporöst tegel enligt särskilda anvisningar. Lådorna delas i två delar av en vägg, utförd av högporöst tegel, som på sidan mot den mindre delen isoleras med 25 mm. glasullsmatta, varå rabitzputsas.

Lådorna avtäckas med löstagbara betonglock av klinkerbetong, gjutna i delar av lämplig tyngd. Varje del skall förses med kantskoningar av profiljärn och nedlägges i ram av vinkeljärn.

Invändigt skall rekuperatorlådornas väggar slätputsas och golvet stålslipas.

Framsidan av dessa lådor samt översidan av de löstagbara betonglocken avses att bekläddas med aluminiumplåt av samma slag, som kommer att användas för ugnarna. Byggnadsentreprenören skall ingjuta kramlor och fästjärn för plåtbeklädnaden. Plåten jämte kramlor levereras av annan entreprenör.

Rabitztrumma över ugnarna.

Rökkanaler med luckor och dylikt utföras enligt byggnadsbeskrivningen.

Mellan rum 2 och 137 inlägges under golv 4 st. parallellgående 6" cementrör samt mellan rum 137 och ugnarnas bakre frontpartier för varje ugn (även framtida ugnar) 2 st. parallellgående 6" cementrör.

139. Insättningsrum. G1. Golvet utföres i skilda färger.

Vi. Vägg mot 128 och 138 beklädes till hela sin höjd med massagolvmaterial. Även glasbetongfältens smygylor behandlas i massagolvmaterial. Glasbetongöppningar i tak av typ b. Rabitzinklädnaden av den triangulära trumman i takvinkeln utföres med avrundad form vid övergång till tak och vägg.

I bjälklaget ursparas enligt konstruktionsritning springor för 4 st. insättningsmaskinerier. Dessa springor förses med kraftiga kantskenor av L-järn. Skenorna fastgjutna noggrant. För de två insättningsmaskinerier, som icke komma att utföras nu, skola springorna igensättas enligt anvisning.

I vägg mot rum 138 markerade paradluckor levereras av specialentreprenör men inmurats av byggnadsentreprenören. I väggen mot 138 utföras öppningar i betonggjutningen för blivande paradluckor till framtida ugnarna. Öppningarna igensätts med tegel.

Skåp för ackumulatorbatteri förses med kraftiga hyllor av furu.

Skåp för kontakter förses med beklädnad av spräckpanel & väggarna lika rum 109.

Undertak av rabitz i dessa två skåp.

140. Pannrum. U 3, där bjällklag ej förekommer. G 3 å såväl + 44.45 som + 46.0. Durkplåt över pannor m. m. jämte lejdare och räcke levereras och uppsätts av specialentreprenör. Sockel även över durkplåtgolv. Väggar och fönsterbänkar utföras i princip som i 138. Pannbädden utföres av ett skift skarpkantigt hårdbränt tegel lagt med tunna fogar. Bädden utföres för 4 st. varmvattenpannor. Rökkanalen, som förlägges bakom pannorna, utföres enligt byggnadsbeskrivningen. I rökkanalen anordnas enligt anvisning öppningar för anslutning av pannornas rökrör samt insätts erforderliga sotdörrar, levererade av röretreprenören. Nedstigningsluckor levereras och insätts enligt byggnadsbeskrivningen. För cirkulationspumpar utföras 4 st. betongfundament, vardera c:a 0,25 m³. För 2 st. ventilationsfläktar utföras fundament om vardera c:a 0,3 m³. För 2 st. rökgasfläktar utföras även betongfundament.

141. Ventilationskammare. U 2. G 2. V 5.

Väggar och tak värmeisolerats med 4 cm. kork samt behandlas med cementputs, som stålslipas. Varmluftstrumma värmeisolerats även samt inputsas med rabitz.

142. Ventilationskammare.

I tillämpliga delar lika rum 141.

143. Passage och trappa. U 3. G 6. V 1.

Trappan i tillämpliga delar lika 127. Handledare av ek på i-stegen ingjutna stolpar av järnrör; vid väggarna dock på ledstångskrokar.

Takljus av glasbetong, typ a.

144. Skrubbb. U 2. G 2. V 4.

145. Oljetank. U 2. G 2. Cementsockeln uppdrages c:a 60 cm. och stålslipas. Stålslipade steg till dörren.

V 4.

För oljecistern utföres fundament av betong, passande cisternens botten. Brandsäker dörr levereras av röretreprenören men inmurats av byggnadsentreprenören. Om så erfordras, jämnas hål i väggarna för intranstransport av cisternen. Rabitzputsad trumma av asbestcement.

146. Verkstad. G 2. V 3.

Fönsterbänk av stålslipad cement.

Trappor av armerad betong med plan- och sättsteg stålslipade.

Arbetsbänk av 3" hyvlad, spåntad och limmad furu med sarg och ben av furu. Beslås i framkanten med infällt vinkeljärn. Underhylla och 2 st. lådor av furu. För varmvattenberedaren fastgutas och inmurats av specialentreprenör levererade upphängningsjärn.

Rabitztrumma. Värmeisolerad med 4 cm. kork.

147. Transportgång. U 3, där bjällklag ej förekommer. G 1. V 1.

I de 8 facken för uppställning av kistor utföras golvrännor lika med 113—114.

Undertak av rabitz utföres över en del av gångens bredd enligt Theorells ritningar, varjämte trummor inputsas.

Draperiskenor av godkänd typ inläggs med rabitzputsen och fästas väl i stommen för denna.

148. Kisthiss. G 2.

Väggar obehandlade. Hissgrop utföres av armerad betong. Ytorna cementputsas och stålslipas. Hissbrunnar utföras av 18" cementrör, som in- och utvändigt strykas 2 ggr med varm asfalt. Brunnröret ställes på fundamentplatta, gjuten i blöt betong, som nedföres genom röret. Rörmuffarna tätas med fet cementvälling. Brunnsbotten tätas med varm asfalt.

Ingjutning av kramlor, fästjärn, gejder m. m.

149. Förråd.

Lika rum 118.

Den lutande väggen mot skräpnedkastet utföres i monierkonstruktion.

150. Skräpnedkast. U 3. G 1. V 5.

Vid öppningen i kapellgolvet fastgjuttes en c:a 1,5 m. lång plåttrumma av 4 mm. tjock plåt. Trumman förses upp till och ned till samt i hörnen med förstävningar av profiljärn, det hela svetsats tillsammans. Trumman förses med stag till omgivande väggar. För att mynningen skall komma mitt över sopvagnen sneddragas trummans väggar.

151. Kulvert. U 2. G 5. Väggar och tak obehandlade. Med träullplattor isolerade ytor skola dock putsas. I tak uppsättes 15 mm. glasullsmatta med aluminiumfolie i stället för papp.

Plåttrumma förjägges under glasullsmattan.

152. Skräpnedkast.

Lika rum 150.

153. Ventilationskammare.

I tillämpliga delar lika 116.

4 st. betongfundament å c:a 0,25 m³ för fläktar samt 2 st. å c:a 0,20 m³ för pumpar.

Betongplintar för duschbassängerna utföres. Kallluftstrumma vid tak utföres av rabitz, isoleras invändigt med 4 cm. kork, som slätputsas. De vertikala ventilationsschaktet från evakueringsfläktarna värmeisoleras med 4 cm. kork samt cementputsas invändigt och förses med stålslipad botten med avvattningsledning. Ledningen ingår i annan entreprenad.

154. Förråd.

Lika rum 118.

155. Kulvert.

Lika rum 151.

156. Kisthiss.

Lika rum 148.

157. Förråd.

Lika rum 149.

158. Skräpnedkast.

Lika rum 150.

159. Skräpnedkast.

Lika rum 150.

160. Förråd.

I tillämpliga delar lika 118. Ej undertak av rabitz.

161. Transportgång. U 3. G 1. V 1. Rabitzinputsad plåttrumma.

162. Kisthiss.

Lika rum 148.

163. Skräptrum. U 2. G 2. Golvet i nedfarten utföres med stålslipade diagonala räfflor med fall mot en något kraftigare ränna i mitten av nedfarten. Nedtill utföres vid väggarna avbärare av uppgjutna betongsargar med stålslipade ytor.

V 4. Trumma av rabitz. Trappa av armerad betong med stålslipade plan- och sättsteg med vinkeljärn i framkanten. Kantskoning av kraftigt vinkeljärn mot nedfarten.

Nedfarten utanför byggnaden utföres med utbottning till berg, varefter till c:a 20 cm. under mark enligt konstruktionsritning gjutas betongstödmurar, på utsidan och översidan asfaltstrukna. Översidan avjämnad med fall utåt. De avses att sedan avtäckas med torv. Körbanan utföres i betong på samma sätt som den inre.

Den utbyggda portomfattningen utföres med tak- och väggstomme av profiljärn, som väl fastkramlas vid kapellväggen och vid en c:a 30 cm. hög uppgjuten sarg av betong, å vilken omfattningens väggar ställas. Väggar och tak utföres av 2 1/2" plank, som på utsidan diagonalpanelas och klädes med esfaltpapp, varpå det hela inklädes med dubbelfalsad 16 skålp. koppelplåt, vilken mot kapellväggen uppdrages som stänkbleck. Insidorna beklädas med heraklitplattor, som sätas i direkt anslutning till isoleringen å betongytorna.

164. Skräpnedkast. U 2. G 2. V 5.

För övrigt i tillämpliga delar lika rum 150.

165. Skräpnedkast. U 2. G 2. V 3.

För övrigt i tillämpliga delar lika rum 150.
Rabitzinputsad plåttrumma.

166. Ventilationskammare.

I tillämpliga delar lika rum 116. Översidan av det inre ljudisolerande taket täckes med 12 mm. impregnerad arkimatta, som vikes ned c:a 30 cm. på sidorna och fästes.

För fläkt med motor ett betongfundament c:a 0,8 m³, för cirkulationspump ett c:a 0,2 m³ samt för vattenbassäng ett fundament så att spolvatten kan rinna fritt under bassängen. Dubbeltak av rabitz. Ledskenor av plåt i rabitztrumman levereras av byggnadsentreprenören.

167. Kulvert.

Lika rum 151. Trappor med steg av avriven betong. Trumma av rabitz.

168. Ventilationskammare.

I tillämpliga delar lika rum 116. Trappa av armerad betong med stålslipad plåt och sättsteg. Utblåsningsschakt beläget utanför fasadli utföres av armerad betong. Stålslipas invändigt samt å överyttan. Betongfundament för fläkt utföres med c:a 0,8 m³ volym.

Ljuddämpare för fläkt utföres med stomme av profiljärn, klädd med porös masonite runt om och inputsad med rabitz. Fläkt ställas på st. vertikala skivor av porös masonite i sicksäck, så att de bilda en vinkel av 140° med varandra. Skivorna skola ställas med ett inbördes avstånd av 2,5 cm. och hållas på detta avstånd genom tvärgående järn å över- och undersidan. På järnen nitas små plåtinklar, vid vilka skivorna skruvas på detta sätt vid ljuddämparens båda ändar samt där de bilda vinkel. Distanshållare av bockad plåt användes i erforderlig utsträckning. All masonite, som användes för ljuddämparen, skall impregneras mot eld med preparat, som ej misskar ljudabsorptionsförmågan och som godkännes av beställaren.

Ljuddämparen uppställas på fundament av betong.

169. Ridå- och hissmaskin. U 2. G 2. V 4.

Av leverantören för det sänkbara glasparket i 243 levererade gejder, balkar, lager m. m. ingjutas och fastnuras av byggnadsentreprenören.

För maskinerna utföres betongfundament. Trummor av rabitz.

Stegjärn i vägg mot kulvert 167.

Toalettbyggnaden.

180. Pissoar. U 3. G 4. Utmed ytterväggen ordnas rinna av c:a 0,5 m. bredd av torfit.

Ytterväggen beklädes till c:a 1,35 m. höjd med torfit, och av samma material utföres skärmarna, som uppdelas pissoaren. Skärmarnas fria kanter skyddas av en U-profil, som fastgjøtes i vägg och golv.

Ytterväggen beklädes ovan torfiten med klyvtegel till 2,10 m. höjd ovan golv. Ovan klyvtegel slätputsas.

Mot innerväggen utföres kanaler och trumma för evakueringen i rabitz. Innerväggen beklädes till 2,10 m. höjd med klyvtegel; därövan slätputsas. Värmeelement inmuras i liv med klyvtegel.

Lanternin typ 2 utföres enligt byggnadsbeskrivningen.

181. Herrtoalett. U 3. G 4. Väggar beklädas till jämnhöjd med fönsterunderkant med klyvtegel; därövan slätputsas. Fönsterbänk av klyvtegel. Stålslipad försänkning för skrapgaller. Skrapgaller och ram av galv. järn. Nedsänkt tak av rabitz. Värmeelement = 180.

Ventilationshuv utföres av betong å en sida samt av trä å övriga. Beslås med 14 skålp. kopparplåt å dessa senare sidor samt översidan. Av ventilationsentreprenören levererade galler insätts.

182 o. 183. WC. U 3. G 4. Väggar beklädas lika som i rum 181.

184. Städ.

Lika rum 182. Fönsterbänk av klyvtegel. Element = 180.

185. **Vaktrum.** U. 1. G. V 3.

Elementskåp inklädes genom rörentreprenörens försorg med plåt. Därutån på skall byggnadsentreprenören uppsätta inklädnader av skåpen med trä, på insidan täckt av asbestpapp. Luckor till elementen anordnas.

Fönsterbord av furu mellan skåpen.

Bänk med underskåp av furu utföres med hylla och släta luckor. Beslag av rostfri plåt levereras av annan entreprenör, men inpassning ingår i byggnadsentreprenaden. Tvenne skåp för linne av furu inredas med 4 st. hyllor och förses med släta dörrar. Evakueringstrumma av rabitz i liv med skåpen utföres. All inredning utföres enligt specialritningar. List med 3 st. handdukskrokar av förnicklad metall.

186. **Damtoalett.**

Lika rum 181.

187—189. **WC.**

I tillämpliga delar lika rum 182. I rum 189 fönsterbänk av klyvtegel. Element i 189 = 180.

190. **Mätare.** U 2. G 2. V 3.

På västra väggen utföres för elektricitetsmätare ett skåp. Skåpet utföres med dubbla bottnar, varav den övre i höjd med skåpdörrrens underkant och med gott fall mot denna. Invändigt behandlas skåpet med cementputs, som stålslipas.

Fundament av betong för gasmätare.

Boffenvåning.

201. **Expedition.** G 6.V 3. Profilerad sockel av $1\frac{1}{2}'' \times 2''$ furu. Fönsterbänkar av ek.

202. **Ritrum.** Lika rum 201.

203. **Personalens lunchrum.** Lika rum 201. Diskbänk med underrede av furu, 2 st. spjällhyllor samt släta luckor. Diskbordsbeslag av rostfri plåt med stänkleck levereras av annan entreprenör, men inpassning ingår i byggnadsentreprenaden. Tvenne skåp utföres av furu, inredas med hyllor och

förses med släta luckor. Bordskivan å underskåp belägges med 2 mm. linoleum, eklist i framkant. All inredning utföres enligt specialritning. Trumma inputsas.

204. **Förрум.** Golvet mellan entrédörren och dörren till rum 205 utföres med stålslipad försänkning för torkmatta inom fris av finslipad Ekebergsmarmor. För övrigt lika med 201.

204a. **Norra entrén.** Socklar av natursten: se ritning. Närmast fasaden mot 204 golv av skifferhällar lika med 119, murade på det membraniserade bjälklaget. Glasbetongfönster i golvet till rum 112. Plan framför entré till 221 utföres även av skifferhäll. Ovanpå östra fasadmurens med membranisolering och skyddsbetong avtäckta tjocklek muras skifferhällar av samma slag.

Trappa gjutes fribärande av armerad betong enligt konstruktionsritning. Undersida, kanter och sättsteg gjutas mot masoniteform och behandlas som betongfasaderna. Steg och plan av hela skifferhällar i cementbruk.

Byggnadsentreprenören skall på platsen leverera 10 st. plansteg av samma skiffer, som genom beställarens försorg skola inläggas i vägen i samband med planeringsarbetena.

Terrassräcke och trappräcke av smidesjärn enligt byggnadsbeskrivningen uppsätts med fäste på utsidan av mur och trappkupa.

Jordpåfyllning och planering ingår icke i entreprenaden.

205. **Urnutlämning.** Golv av finslipad grå kalksten inom fris av finslipad Ekebergsmarmor.

Väggar från golv till tak avses att beklädas med panel. Denna panel jämte dörrar till 125 och 205 ingå ej i entreprenaden. Byggnadsentreprenören skall på väggarna mot 206 och 210 uppsätta ett lag 12 mm. arkimatta mellan panelens regler. Lanternin typ 1: se byggnadsbeskrivningen.

Skåp och urnplint ingå ej i entreprenaden.

206. **Korridor.** Lika med 201. Undertak av rabitz.

207. **Toalett.** G 4. V 3.

Undertak av rabitz. Glasbetongfönster i tak av typ a.

208. **Toalett.** Lika rum 207 men ej glasbetong i tak. Fönsterbänk av ek.

209. **Kvinnlig personal.** G 4. V 3. Fönsterbänk av ek. Skåp ingå ej i entreprenaden.

210. **Kranshall.** I ljudabsorberande syfte inlägges s. k. flytande golvbeläggning utförd på följande sätt:

På den väl tillstampade fyllningen utlägges 15 mm. glasplattor, som uppdrages poggant mellan golvplattans kanter samt väggar och pelare, så att fast förbindelse dem emellan uppdykes. Glasplattorna förses på översidan med en enkel membranisolering av impregnerat kraftpapper, som vikes omkring den uppdragna glasullsmattans kant. Ovanpå detta gjutes betongunderlag, som på översidan avrives. På denna yta utlägges s. k. pärlpapp (föres av Evers & C:o, Hälsingborg) med pärlorna nedåt. Golvbeläggning av linoleum ingår ej. Mot glaspartier och bakom uppgående steg uppviktes glasullsmattan. Golvlaget går fram mellan dörrpartiernas till kapellen. I övergången mellan linoleum och intilliggande rum s golv skall linoleumleverantören inlägga golvskenor.

Golvsockel av 2" X 2" ek.

Trappor utföras i princip som trappa 127. V 1.

Fönsterbänkar av massagolvmaterial.

Vertikalt glasbetongparti mot norr av typ b.

Lutande glasbetongparti mot öster av typ b.

Lanternin typ 1: se byggnadsbeskrivningen.

Skräpnedkast i vägg utföras med stålslipade väggar samt med stålslipade inkast med starkt lutande botten.

Luckor till inkast utföras som branddörrar med gummi-packningar i falsarna. Skräpnedkast i golv utföras i tillämpliga delar lika ovan, och luckan avses att beklädas med linoleum inom metallkant.

Vid trappa från rum 127 uppgjutes å den mot 209 vettande sidan en c:a 85 cm. hög mur, som avtäckes med en eköverligger. Handledare ovanpå muren i anslutning till trappans handledare.

Takplattan gjutes med c:a $\frac{2}{3}$ av ytan liggande 5,5 cm. över den undre. På denna förhöjda del skall entreprenören

inlägga 2" X 2" läkt i lämplig delning. Mellan dessa läkt anbringas 10 mm. oljimidad holmiavadd, impregnerad mot eld, samt på läkten spänd duk, varefter vid kanter och skarver inläggas tunna täcklistor av furu.

211. **Ljushård.** Membranisolering, skyddsbetong, glasbetong-valv m. m. utföras enligt byggnadsbeskrivningen. Stegjärn på södra fasadväggen.

212. **Terrass.** Membranisolering, skyddsbetong m. m. utföres enligt byggnadsbeskrivningen.
Smidesjärnräcke enligt senare specialritning.

213. **Städ.** Lika 133. Skåp av furu med släta luckor utföres för elektrisk central.

215. **Dekorationsväxter.** G 1. V 1. Rummet täckes av ett glasbetongtak av typ a enligt byggnadsbeskrivning och senare specialritningar. Friskluftstrumor av rabitz och kanaler värmeisoleras invändigt med 4 cm. kork, varpå cementputsas och stålslipas. Hylla vid evakueringskorsten belägges med massagolvmaterial.

216. **Städ.** Lika 133. Glasbetong i tak av typ a: se byggnadsbeskrivningen. Försänkt tak under evakueringsfläkarna.

217 och 218. **Toaletter.** G 7. Väggar beklädas med glaserat klyvtegel till takvinkel. Insättning utföres för speglar. Rabitzinputsad asbestcementtrumma i 218.

Glasbetong typ a: se byggnadsbeskrivningen.

219. **Urngrådar.** Murarna ovan de å ritningarna angivna siffrorna för färdig mark skola utföras i samband med undervarande murar, men särskilt pris skall uppgivas för dem.

Östra och norra murarna gjutas i direkt samband med undervarande betongfasader. Övriga murar gjutas ovanpå bjälklagets membranisolering och skyddsbetong.

Murarna gjutas liksom betongfasaderna av armerad betong mot masoniteform, som indelas enligt anvisning. Murarna avfärgas liksom betongfasaderna och avtäckas med kopparplåt.

Urnischer ursparas i murarna enligt ritning, överallt en nisch i höjd utom å södra murens södra sida, där två rader nischer anordnas.

Nischerna gjutas i vanlig stadig träform, något koniska inåt så aft formlådan kan uttagas. Botten av finslipad svart Gustakalksten samt hylla av samma material, upplagd i falsar i betongen, inmurats.

I nischernas framkant fastgjutats karmar av oxiderad metall i I-profil och, vad karmunderstycket angår, av Z-profil samt lutande utåt.

I dessa karmar insätts lösa luckor på följande sätt:

I de 40 st nischerna på södra murens sydsida utföras luckorna av tjock metallplåt, på insidan försedd med vinklar upptill och nedtill. Hål i dessa vinklar skola passa till fast metalltapp i karmöverstycket och skruv på undersidan av karmunderstycket. Numrering av luckorna med små siffror av metall, lödda på plåten, skall utföras.

I övriga nischer uppsätts lösa luckor av Ekebergs- eller Gröptorpsmarmor med fästningsanordningen av liknande slag. Mellan stenskiya och karm fogas med Stopstarakitt eller dylikt.

De två vattenkaren i nordöstra hörnet ingå ej i entreprenaden.

Barriären i muröppningarna mot norr utföres med överliggare av teak med avfallsbleck av koppar i underkanterna och med kopparbeslag mot uppgående mur.
Jordpåfyllning och planering ingår icke i denna entreprenad.

220. Städ. G 7. V 3. Bakom utslagstratt yta av granit ol av p: a 1 m² storlek. 2 st. hylor av furu samt krokar uppsätts enligt anvisning.

221. Kapprum. G 7. V 3. Fönsterbänk av ek. Uppallning för steg och plan till 226 utföres, förses med 1 1/4" undergolv och papp samt limmade steg av ek och plan av eklångstav. För denna del sockel av ek.

222 och 223. Toaletter. Lika rum 217. I 222 undertak av rabbitz.

224. Entré. G 7. V 3. Stålslipad försänkning för torkmatta utföres. Rabbitzinputsad asbestcementtrumma.

225. Officiant. G 7. V 3. Fönsterbänk av ek.

226. Orgelläktare. Golvlag med uppallning 1 1/4" undergolv, papp och golv av eklångstav samt steg till kapellgolvet utföres direkt från bärande betongplatta, alltså utan överbetong. Fyllning av samma slag och tjocklek som i övriga bjälklag. Stomme för barriär av 2" spåntad plank. Yttermuren putsas. Insidan av barriären samt väggarna från golv till tak mot 221 och 225 ävensom yttermuren avses att klädas med träpanel, som ej ingår i byggnadsentreprenaden. Luckor till väggskåp, dörr till 221 och 225 samt barriärlucka ingå ej i entreprenaden. Lanterniner, typ 3: se byggnadsbeskrivningen.

227. Kapell C. U 1, där bjälklag ej förekommer. Kanaler för evakueringsluften ursparas i yttermuren analogt med kapell 243, se ritn. nr 182. Golv av kalksten i mönster, kalkstenssockel, altarbord och katafalkinklädnad av natursten jämte inmurning ingå icke i denna entreprenad. Dock skall byggnadsentreprenören dels utföra färdigt underlag för golv, urtag i bakmuren för sockeln och betongsarg för katafalk, dels lämna specialleverantören allt bruk för murning och fogstrykning samt utföra hantlangning. Naturstenen till kolonnen levereras av beställaren på byggnadsplatsen men uppmuras och fogstrykes av byggnadsentreprenören enligt byggnadsbeskrivningen.

Södra väggen skall till en yta av 12 kvm. beklädas med naturstenskivor, försedda med bronskrokar för kransars upphängande. Stenen och krokar levereras av beställaren, inmuraras och fogstrykas av byggnadsentreprenören.

I bjälklaget skall byggnadsentreprenören ingjuta och leverera 30 st. stosar av gasrör, i vilka stosar beställaren skall låta inmontera sänkbara kransstativ.

I bjälklaget göres 1 st. låda för värmeledningens avstängningsventiler, bestående av sargar och botten av betong samt upptill försedd med skoning av vinkeljärn. I denna skall golvleverantören nedlägga stenlucka och metallram.

I bjälklagets hål för skräpnedkast skall byggnadsentreprenören utföra luckor med karmar. Luckorna utföras som

branddörrar av dubbel plåt med kiselgurffyllning, uppåt av täckta med nöthårsfilt och släta oxiderade bronsplåtar med lyftgrepp och gångjärn av brons. Luckorna göras dubbel-falsade med tätningsticker av gummi och täcka i betongen fastgjuten karm av profiljärn.

Väggar och tak enl. V 3. I taket skall en yta av 60 m² och på västra väggen över dörrhöjd en yta av 20 m² icke putsas utan i stället behandlas med ljudabsorberande material, såsom Asbestos Spray, till en tjocklek av 3/4" (från C. A. Glase i Göteborg) eller annat av beställaren såsom likvärdigt ansett material. Den skall ha en putsliknande yta av godkänd kornighet och godkänd färg. Prov skall uppsättas. I kanten av fälten skall i putsen dragas en liten markering av övergången.

Mot östra väggen utföres utblåsningskanal för friskluft, bestående av en fristående fullt styv skärm av rabitz eller monter ända upp till tak enligt senare ritningar. Invändigt klädes kanalen runt om med 15 mm. glasullsmatta med aluminiumfolie i stället för papp.

Utåtpå rabitzskärmen avses att i direkt fortsättning av panelen i 226 uppsätta träpanel med dekorativa målningar. Denna panel liksom panel på barriären mot 226 samt dörrar till skåp och till rum 210, 228 och 229 a jämte insättning, ingå ej i denna entreprenad. I skåpet mot rum 210 skall byggnadsentreprenören å samtliga ytor uppsätta ett lag 12 mm. arkimatta, mot vilken sedan av annan entreprenör uppsättes fristående regler och panel.

Balken över kolonnen ingjutes mot vanlig stadig form i raka och fasade ytor samt putsas med rundade hörn och kanter enligt ritning.

Fönster på västra väggen, avsett att utföras med karmar och glaslister av metall samt med två spegelglasrutor, varav den ena skall dekorerats, levereras genom beställaren på platsen och uppsättes av byggnadsentreprenören.

I övriga fönstermyggen av södra och västra fönstren, omedelbart innanför fönsterkarmen infästas förnicklade gardinskepp av godkänd typ i liv med putsen. Från fönsterbänken och inryms metallrör med uttag i lämplig höjd över golv. Beträffande orgel; se i tillämpliga delar rum 243.

228. **Förgård.** Undergrunden planeras till lämplig höjd, varpå utföres golvunderlag enligt typ U 2. Å detta skall byggnadsentreprenören inlägga av beställaren levererade stenplattor, som sättas i cementbruk. Fogarna fyllas väl med vitcementbruk. Omgivande fasadytor och murar beklädas med av beställaren levererade stenplattor såsom framgår av ritningar och byggnadsbeskrivningen. Skärmtak utföres av lutande stenplattor, levererade av beställaren. Plattorna uppsättas på oxiderade bronskonsoleter, levererade och uppsatta av byggnadsentreprenören. Konsolerna utformas med stöd i sin nedre kant, så att stenplattorna säkert ligga kvar. Upptill bringas plattorna med metallkramlor, och över skivorna anbringas droppbleck av kopparplåt. Nedtill utföres en liten hängränna av itudelad oxiderat metallrör, upplagt på i konsolerna fästade metallkrokar. Hängrännan anslutes till stuprör av oxiderade metallrör. Det hela utföres av byggnadsentreprenören enligt specialritningar nr 176 och 179.

Staket jämte bottenplatta, täckande muren mot gångvägen, samt låsbart grindparti med stolpar, regel och beslag för grindarnas hållande i öppet läge, allt utfört i brons, levereras på byggnadsplatsen av beställaren men uppsättes och justeras av byggnadsentreprenören.

Dörrar med karmar mot 227 jämte insättning ingå ej i denna entreprenad.

229. **Väntrum.** U 1. Golv och socklar lika med 227. Väggar över sockeln och upp till balkarnas underkant skola genom beställarens försorg beklädas med träpanel, vilken jämte väggparti och dörr till 229a, nedanstående pelarbeklädnad, fönsterbänk samt regler och uppsättning icke ingå i denna entreprenad. Över panelen putsas väggen med hålkål mot takytan. Pelare och i tak synliga balkar gjutas mot vanlig stadig form i raka eller fasade ytor, följande balkarnas profil, samt putsas med avrundade hörn och kanter. Å pelarnas nedre del utföres som skydd pelarbeklädnad av trä.

229 a. **Gång.** U 1. G 7. Väggar och dörr till 227 lika 229. Luckor till väggvischer utföras i samband med panelen och ingå sålunda ej i byggnadsentreprenaden. Taket utföres som rabitztrumma för ventilationsluften till 229.

230. **Kapellgård.** Socklar uppsättas med av beställaren levererade stenplattor, såsom framgår av ritning nr 177 och byggnadsbeskrivningen.

Planer framför entrédörrar utföras av skifferhällar, utförda i ett stycke; material och utförande lika 119. Frisklufsintag, utfört på sätt som angivits för rum 116, avtäckes med samma skiffer. Galler med ram levereras av specialentreprenör men fastgjøtes av byggnadsentreprenören.

Låsbar grind av brons i nordvästra hörnet, levererad på platsen av beställaren, uppsättes och justeras av byggnadsentreprenören. Stenhällar i gårdsplanet ingå ej.

231. **Kapellgård.** G 7. V 3. Glasbetong typ a: se byggnadsbeskrivningen.

231 a. **Förråd.** G 7. V 3.

232 och 233. **Toalett.** Lika rum 217. I 232 undertak av rabitz.

234. **Entré.** Lika rum 224.

235. **Officiant.** Lika rum 225.

236. **Orgellåktare.** Utföres analogt med 226.

237. **Kapell B.** Utföres analogt med 227. Dock göres underlaget för golvet delvis i lutning.

Utblåsningsskanalen inrympas upp till i en utblåsningsspringa, som utbildas med skenor av vinkeljärn eller dylikt och som gräses med läppformiga profiler i bruk efter hela vägglängden. Över denna springa färdigputsas väggen, under den lämnas hela ytan, som synes att dekoreras med målningar, endast i utstöcket skick.

Beträffande orgel: se i tillämpliga delar rum 243.

238. **Föregård.** Lika rum 228.

238 a. **Väntrum.** Lika rum 229.

239 a. **Gång.** Lika rum 229 a.

240. **Kapellgård.** Lika rum 230.

241. **Väntrum.** I tillämpliga delar lika rum 229. Dörren till 217, 218 och 243 ingår ej i denna entreprenad. Väggen över öppningen mot den lägre delen putsas. Å telefonhyttens vägar och tak skall byggnadsentreprenören uppsätta ett lag 12 mm. arkimatta, mot vilken sedan av annan entreprenör uppsättas fristående regler och panel.

242. **Kapellgård.** Socklar, entrédörrplan, grindar lika med 230. Staket av brons levereras av beställaren men uppsättes och justeras av byggnadsentreprenören. Stenhällar i gårdsplanet ingå ej.

243. **Kapell A.** Utföres i tillämpliga delar lika rum 227 med följande undantag eller tillägg:

Alla underlag för golv utföras med riktiga och jämna lutningar och stegavsatser, så att det färdiga golvet, bestående av kalksten och marmormosaik i mönster, och vars leverans och inmurning icke ingår i entreprenaden, kan noggrant inläggas.

Kanaler för evakueringsluften ursparas i bjälklaget enligt ritningar nr 181 och 182.

2 st. lådor för avstängningsventiler utföras lika med 227. 64 st. stosar av gasrör för kranstativ levereras och inglutas.

Västra väggen över dörrhöjd behandlas till en yta av 85 kvm. och taket till en yta av 250 kvm. med ljudabsorberande material lika med 227.

Utblåsningsskanalen utföres lika med rum 237 men med i plan och profil svängd yta. I rabitzen göres insättning för sockel.

Över utblåsningssprungan fortsätter rabitzytan och övergår omärkligt i takytan.

Balken över kolonnerna lika rum 227. De små pelarna gjutas mot plattform och avses att endast målas.

Naturstenen till barriären levereras av beställaren på byggnadsplatsen och uppmuras av byggnadsentreprenören med användande av metallkramlor på fullt betryggande sätt samt fogstrykes enligt ritning nr 182 och byggnadsbeskrivningen. Därvid skall entreprenören också infästa 40 st. av beställa-

ren levererade krokar av brons för upphängning av kransar. Övertäckningen med trä av den bänkbänkiga delen av barriären vid entrésidan ingår ej i entreprenaden.

Stenbeklädning av väggyta såsom i 227 förekommer här icke.

I barriärens mot rum 248 vettande öppning skall ingjutas fästen för lucka, som levereras och uppsättes av beställaren. Skåp för elektrisk central förses med karm och lamellträ-lucka, båda med yta av ask, lönn eller dylikt samt försedda med förnicklade beslag.

Leverans och montering av det stora sänkbara glaspartiet mot 250 med hissmaskiner ingår icke i denna entreprenad. Byggnadsentreprenören skall dock göra alla behövliga utsparringar i gjutningar, förse dem med skoningar av L-järn samt enligt anvisning av glaspartiets leverantör inmura gejderbalkar.

Ovanför glaspartiet skall ingjutas kraftiga fästjärn enligt anvisning på c:a 1 m. avstånd, i vilka sedan skall av annan leverantör uppsättas skenor för draperi samt långgående skärm, täckande skenor m. m.

Dörren mot 241 jämte karm och smygpanel mellan dörarna samt dörr och karm mot 210 och 248 ingår ej i denna entreprenad.

Orgelns fritt utbyggda pipor med väderlådor, luftkanaler och upphängningsanordningar ingår ej i denna entreprenad. Dock skall byggnadsentreprenören dels utföra allt som sammanhänger med fönstrets anordning, såsom murarna förbindande horisontala balkar, varmluftstrumna o. d., dels varargelleverantören behjälplig med uppmonteringen av de bärlinor och stag, som bära väderlådorna, samt med fästning och inngjutning av fästjärn för balkar, stag och luftkanaler. Smygp-paneler på sidorna och i tak samt inklädnad av de horisontala fönsterbalkarna ingår ej i denna entreprenad.

244. Orgellänkare utföres analogt med 226. Gradinernas sättsteg utföras av ek, hellimnade. Gradin för orgelbordet utföres på samma sätt, dock utföres orgelbordet och dess fortsättning som barriär ända till nedre golv av orgelleverantören.

Panel från golv till tak, med väggluckor och dörr till 247 ingår ej i denna entreprenad. Barriär mot 243 muras. Avtäckningen, den invändiga beklädnaden samt luckor utföras liksom panelerna av specialleverantör.

245. Förråd. U 1. G 6. V 5. Socklar av furu. Hyllinredning av furu på ena långvägen med 6 st. hyllor i höjd. Hyllorna fästas på plåtconsoler. Skåp av furu med släta luckor utföres för elektrisk central. Rabitzinklädd trumma.

246. Toalott. U 1. I tillämpliga delar lika 217. Fönsterbänk av klyvtegel. Undertak av rabitz.

247. Kapprum. U 1. I tillämpliga delar lika 224, dock att kalkstenssockeln utgår och ersättes med en 60 cm. hög sockelpanel av lamellträ eller kontrafanerat trä med yta av ek. Fönsterbänk av ek. Rabitzinputsad trumma.

248. Officiant. I tillämpliga delar lika rum 247.

249. Organistrum. I tillämpliga delar lika med 247.

250. Monumenthallen. På den till 40 cm. under färdigt golvplan avplanerade marken skall byggnadsentreprenören icke utföra något golv. Återfyllningen kring kolonnerna packas synnerligen väl.

Pelarna gjutas enligt konstruktionsritningarna i kvadratisk konisk form. I de fyra inre ingjutas av rörledningsentreprenören levererade och inmonterade rör för dragning av stuprör. I alla pelare ingjutas gasrör och elektriska rör för bloss och belysning.

För monumentet gjutes grund till berg.

Balk mellan pelarna gjutes av betong enligt konstruktionsritningarna.

Pelare klädas helt och balkarna på stående sidor och undersida med av byggherren på platsen levererad natursten; allt utföres enligt ritningar och byggnadsbeskrivningen. I plattorna skall byggnadsentreprenören borra hål för ljusarmarna.

Taklaget utföres enligt konstruktionsritningarna och ritning nr 179.

Innertaket utföres i furu eller gran av regler och mellan dem inlagd panel. Reglarna inläggas vinkelrätt mot fasaderna med en delning motsvarande $\frac{1}{8}$ av kolonnavståndet samt under diagonalbalkarna.

Reglarna skola utföras i dimensioner 12,5×15 cm. och limmas på fullt betryggande sätt av blindträ och tjockt ohyvlat yttre uppfyllande älm. best. klass I. Prov skall utföras. Reglarna under diagonalbalkarna och vinkelrätt mot fasaderna fästas med bultar i järnbalkarna; över bultarna limmas svarvade ekproppar. Reglarna få skarvas med tapp genomdragen av ekdymling, dock få de minsta regeldelarna icke understiga på de smala takfallen 3,0 m. och på de breda takfallen 4,0 m.

Innertakpanelen utföres av virke klass I av 1"×5" ohyvlande och ospånade bräder med locklister av 1"×1 1/2", vilka lister även skola täcka fogen mot reglarna.

I innertaket utföras springor eller hål för luftning enligt anvisning.

Det underifrån synliga yttertaket runt ljusöppningen i hallens mitt utföres helt i furu eller gran av klass I och i princip såsom ovan om innertaket är sagt.

Yttertaket utföres med regler, inkortlingar och panel enligt konstruktionsritningarna. Beträffande den fordrade kvaliteten på regler, inkortlingar och yttertakpanel gäller vad som i allm. best. är sagt beträffande takstolsvirke och yttertakpanel. Yttertaket täckes med dubbelfalsad 14 skålp. kopparplåt och förses med ständräna enligt byggnadsbeskrivningen. I yttertaket inläggas enligt konstruktionsritning järnbalkar för bäring av den klockstapel, som levereras och monterats av annan entreprenör. I yttertaket skall byggnadsentreprenören för klockmotorn inbygga en kraftig låda, försedd med tät kopparkiädd lucka i taket. För drevlinorna ordnas hål i taket, försedda med över taket uppgående, vid kopparplåten fastlödda kopparrör.

Över öppningen mellan hallen och stora kapellet fasad utföres skärmtak med lutning åt två sidor samt inåt mot fasaden. Taket består av stenskivor och metallkonsoler och förses med i fasadvinkeln anordnad hängränna med anslutning till invändiga avlopp. Det utföres av byggnadsentreprenören analogt med skärmtaken i 228 enligt ritningar nr 177 och 179.

251. Södra entrén. Låg begränsningsmur med avtäckning av 16 skålp. kopparplåt. Låsbar grind av smidesjärn uppsättes.

Telefonkiosk gjutes av betong i anslutning till begränsningsmur mot uppfart. Formsättning utföres med hård massonite. Taket utföres av betong och avtäckes med dubbelfalsad 16 skålp. kopparplåt, fäst i ingjutna, impregnerade eklister. Golv av skiffer lika med 119. Hylla av ek utföres.

Utvändigt utföres nisch för lokaltelefon med hylla av ek och täckt med lucka av ek i ekkarm.

ARBETSBESKRIVNING
till
målningsarbeten

18.3 1939

(här har endast delar bifogats, hela beskrivningen finns i Kyf:s arkiv,
Byggnadsdelegerades protokoll 18.3 1939, bil. C2)

A. Arbetets omfattning och entreprenörens åtagande.

Entreprenaden omfattar alla för krematoriet erforderliga målningsarbeten, vilka skola utföras i noga överensstämmelse med bilagda, av Prof. E.G. Asplund upprättade ritningar nr:is 145, 146, 152, 153, 180, 183, 184, 185, 186, 187, 188, 189, 190, 210, 211, 261, 270, 285, 492, 496 och 510, denna beskrivning samt de närmare anvisningar, som till o-vannämnda handlingars förtydligande under arbetets gång lämnas av arkitekten eller i hans ställe av kontrollanten.

Entreprenören får själv på platsen skaffa sig kännedom om var rör, ventiler, galler, luckor o.d. förekomma, samt betr. detaljutformningen av dörrar, fönster o.d. ävensom monumenthallstaket m.m.

Entreprenaden omfattar ej målningsbehandling av golv.

I åtagandet ingår bekostandet av allt arbete och alla materialier, inklusive transporter och alla ställningar, som erfordras för byggnadens försättande i färdigskick.

Genom byggnadsentreprenörens försorg äro golv och naturstensarbeten skyddade genom intäckning med papp; men är målningsentreprenören skyldig att vidtaga alla övriga skyddsanordningar ävensom att underhålla redan utförda skyddsanordningar.

B. Allmänna bestämmelser.

Målningsarbetet får påbörjas den 15 mars 1939 och skall bedrivas så, att det är fullt färdigt senast den 15 maj 1939.

Innan arbetet påbörjas skall skriftlig överenskommelse träffas om i vilken ordning detsamma skall utföras och när resp. delar av detsamma skola vara färdiga.

Arbetena skola utföras med iakttagande av bestämmelserna i Kungl. Maj:ts förordning angående handhavandet av eldfarliga oljor av den 7 oktober 1921 samt Kungl. Maj:ts giftstadga av den 7 dec. 1906.

Samtliga materialier och tillbehör, som kommer till användning, skola vara nya, förstklassiga och av sådan kvalitet, som denna beskrivning anger, Där dylika uppgifter saknas, skall förslag föreläggas kontrollanten för godkännande.

Där i denna beskrivning särskilt fabrikat är angivet, må detta utbytas mot annat fabrikat endast efter särskilt medgivande av beställaren.

Materialier skola i god tid anskaffas och kontrollanten underlättas, då de anlånt till byggnadsplatsen. Å arbetsplatsen upplagda mate-

rialier skola skyddas så att de ej taga skada. Kasserade materialier skola omedelbart bortskaffas^{s/} från arbetsplatsen.

Entreprenören åligger att tillhandahålla erforderliga brytningsfärger på arbetsplatsen samt i god tid upplägga prov, som efter godkännande av arkitekten skola läggas till grund för målningens utförande.

Beställaren äger rätt att under arbetets gång taga stickprov på de materialier som användas.

Alla arbeten skola utföras av fullt yrkeskunniga arbetare och alla behandlingar skola utföras omsorgsfullt och yrkesmässigt. På arbetsplatsen skall under arbetets gång ständigt finnas en verkmästare eller förman, som är entreprenörens ombud.

Paneler, snickerier, beslag, metaller, glas, kakel, porslin etc. skyddas av målningsentreprenören under arbetet för färgfläckar och skada genom övertäckning med papp eller dylikt. Med hänsyn till arbetets beskaffenhet ställas stora krav på att vidtagna skyddsåtgärder bliva fullt effektiva.

För all skada, som av entreprenörens arbetare eller i följd av arbetet förorsakats, är entreprenören ensam ansvarig.

Putsade ytor få ej målning behandlas förrän de äro tillräckligt uttorkade. Eventuella anmärkningar på putsen skola göras innan målning behandlingen påbörjas. Underlåter entreprenören att göra sådan anmälan, anses putsytorna godkända av entreprenören.

Det åligger entreprenören att tillse att skruvar, kramlor, fästena o.d., som påtäligen böra vara anbringade å sina platser före målningen, äro färdigmonterade före målningens slutförande samt att meddela kontrollanten om så ej är fallet.

Entreprenören är skyldig, intill dess arbetena blivit besiktigade och godkända, verkställa alla erforderliga efterarbeten, såsom komplettering av målning efter justering av snickerier, fönster och dörrar etc., ävensom efter av alla inom byggnaden sysselsatta arbetare eller andra förorsakade smärre skador å målningens arbetet.

Det är absolut förbjudet att tömma eller handskas med färg, klister, kitt, spackelfärg e.d. över golvbrunnar, tvättfat, w.c. och slasktrattar.

Entreprenören för byggnadsarbetena är i kontrakt skyldig att rengöra alla lokaler. Dock åligger det målningsentreprenören att, där

skador av färg uppkommit på grund av dålig eller otillräcklig intäckning eller annan oförsiktighet från hans egen eller hans arbetares sida, a v-hjälpa dessa skador. Rengöring efter kompletteringsarbeten, vilka eventuellt utföras sedan byggnadsentreprenören fullgjort honom åliggande rengöring av lokalerna, åvilar helt målningsentreprenören.

C. Material.

Linolja skall vara av Delbaacos eller Thorburns fabrikat. Föreningar eller uppblandningar av främmande ämnen, såsom tran, terpentin, hartzoljor e.d., få ej förekomma, dock må tillsättas ljusaste siccativ som erforderligt torkämne.

Terpentin får endast användas i färg, som efterbehandlas med lackfärg. Endast äkta fransk terpentin får användas.

Färgstoffer skola vara av godkänd sort. Brytningsfärger, som tillsättas, skola vara ljusäkta.

För invändig målning användes oblandad zinkvitt (zinkoxid), fri från bly- och arsenikföreningar.

För utvärdig målning användes blyvitt (basiskt blykarbonat), fritt från främmande ämnen.

Spackelfärg skall beredas av hårdkokt linolja, krita och väl kokt vetemjölkklister.

Oljekitt skall beredas av kokt linolja och krita, vilken ej får iblandas med klister, vatten e.d. Till utvärdiga arbeten får endast oljekitt användas, ej spackelfärg.

Lackfärg skall vara av prima kvalitet och får icke förändras genom utspädning. Av lackfärger får endast användas sådana, som inom rimlig tid icke förändrar ursprunglig nyans eller glans och skola efter torkning lämna en emaljård, seg och glansig yta, som ej spricker eller flagnar.

Metallfärger /bronsfärger/ för invändig målning skola blandas av högsta kvalitéter brons och tinktur, som icke förändra bronsens nyans.

Blymjöna skall innehålla minst 30 % blysuperoxid (PbO_2) och får ej uppblandas med några främmande ämnen, såsom tungspat, krita e.d., och får icke heller fuktas med vatten före tillblandningen.

Fernissa. Kopal- och lackfernissor skola vara av bästa engelsk tillverkning och får ej innehålla hartz. De få ej spricka eller vitna

vid repning eller tvättning. De skola lämna en seg och hållbar yta.

Kalkfärg skall beredas av släckt, dubbelslagen "Hälsingborgs-kalk", utförd med vatten till s.k. kalkmjölk och får ej uppblandas med krita.

Färgstoffer, som skola tillsättas, uppslammas först i vatten, varefter båda blandningarna väl sammanröras. Färgen får ej smeta eller fjälla ifrån sig.

Endast för kalk hållbara färgstoffer få användas som brytningsfärger. I de fall, att brytningsfärg överstiger 10 % av kalkfärgen, får under inga förhållanden dextrin, lim e.d. tillsättas som bindemedel, utan skall brytningsfärg blandas med kalkvassla, som under en tid av minst 3 dygn fått stå över tillräcklig mängd kalk.

Tapeter skola vara Salubra och levereras enligt godkända prover.

D. Arbetets utförande.

Kalkstrykning skall utföras med s.k. rundstrykning och med färgen av sådan konsistens att brukytans ka raktär kvarstår. Kalkränder få ej bildas.

All kalkfärgning skall utföras synnerligen omsorgsfullt och särskilt skall tillsea att inga uppehåll i arbetet göras vid strykning av en yta, så att skarvränder bildas.

Där tak äro kalkfärgade och väggarna oljemålade skall kalkstrykningen omfatta även hålkälen vid tak samt gå ned ytterligare c:a 1 cm. på väggytan.

Vid övergång mellan kalkfärgad och oljemåladyta skall skarven vara jämn och horisontell.

Där ytor med olika väggbehandlinger eller färger mötas, utföres atreckdrägning eller sparas skarpt enl. anvisning.

Oljemålning eller fernissning å bågar, dörrar, luckor o.d. omfattar samtliga ytor och även kanter.

Behandling av durkplåt omfattar samtliga ytor och kanter samt ramar för plåten.

Vid all färdigstrykning av ytor som behandlas med oljefärg skall användas 40 % matt eller blank lackfärg enl. arkitektens bestämmande.

Till värmelement och värmeledningsrör användes värmebeständig "Damarlackfärg".

Vid tapetsering skall runt alla tak, väggar, dörr- och fönsterfoder, fotlister, hörn m.m. oljedränkas eh 15 cm. bred kant.

Vid tapetsering iakttages!

att kanter bliva lodräta;

att mönster fullkomligt passa mot varandra;

att tapet avskäras å vägg 1 cm. från smyg, som ej har foder;

att vid övergång från tapetserad yta till kalkmålad yta drages streck av lackfärg.

Byggnaden uppvärms huvudsakligen genom i bjälklagen ingjutna ^{s/}crittallslingor. Vid målningen skall tillse att alla slingor i under arbete varande lokaler äro avstängda, enär i annat fall ränder uppkomma under slingorna.

Fönstren i kapell A, B och C, som äro förredda med fasta ytterglas och löstagbara innerbågar skola behandlas invändigt i samband med att byggnadsentreprenören tager loss bågarna för rengöring. Insättning av bågarna utföres även av byggnadsentreprenören.

Bottenvåningen.

Rum n:r	beteckning	Målningsbehandling					Anm.
		tak	väggar	snic- kerfär	plåt	järn	
201	expedition	13	84	53b	-	-	
202	ritrum	13	84	53b	-	-	
203	personal. lunchrum	13	84	53b	-	-	Skåp och hyllor av furu beh. 53b, skåpluckor av masonite beh. 44; invändiga putsade väggytor i skåp beh. 82.
204	förrum	13	84	53b	-	-	
205	urnutlämn.	13a	-	-	-	-	urnskåp beh. å tak och väggar 82, dörrar beh. 146, hyllor 53b. Lanterninväggar beh. 84.
205a	urnförråd	13	13	-	146	-	hyllor med stöd beh. ej.
205b	städrum	13	13	53b	-	-	
206	korridor	13	13	53b	-	134	
207	toal.	13	84	53b	-	-	lanterninväggar beh. 84.
208							
209	kvinnl. personal	13	84	53b	146	-	å västra väggen klädskap av plåt som beh.146.
210	kranshall	13	x/13	xx/53b	146	134	x/endast c:a 1/3 av takytan beh., den återstående delen av takytan är vävspänd och skall icke beh.; täcklister av furu vid kanter och skarvar beh. 42. xx/övre delen från 1,3 m över golv till tak beh.
213	städ	13	82	53b	-	134	en yta på 1,5 m ² bakom utslagsback är utförd i granitöl och beh. ej. 2 st. hyllor av furu beh. 53b.
215	dekorations- växter	84	x/84	xx/ 53b	-	134	x/taket är till största delen täckt av glasbetong. xx/övre delen från 1,3 m över golv till tak beh.
216	städ.	13	82	53b	-	-	anm. = rum 213; lanterninväggar beh. 84.
217	toal.	13	-	53b	-	-	lanterninväggar beh.84.1
218							förrummen till toal.beh.taken 13; trädörrar beh.53b och branddörrar 146. väggar samt dörrar till rum 241 beh. ej.
220	städ.	13	82	53b	-	-	anm. = rum 213
221	kapprum	13	84	53b	x/	-	x/dörr mot rum 226 beh. ej.
222	toal.	13	-	53b	-	-	lanterninväggar beh. 84.
223							

Rum	Målningsbehandlings- snic- kerier plåt järn					Anm.
n:r beteckning	tak	väggar				
224 entré	13	84	53b	-	-	
225 officiant	13	26, 32, 40	53b x/	-	-	x/dörr mot rum 227 beh. ej.
226 orgelläktare	13a x/	-	-	-	-	x/lanterninernas väggytor beh. 84.
227 kapell C	13a x/	13a xx/	53	145	134 x/	en yta på 60 m ² är utförd med Asbestos Spray och skall icke beh. xx/en yta på 20 ² Å väggen mot förgård 228 är utförd med Asbestos Spray och skall icke beh.; dörr och vägg mot rum 225 skall icke beh. väggen mot rum 210 från golv till utblåsnings-springa för friskluft beh. ej, då den avses att förres med konstnärlig utsmyckning. Å södra väggen är en yta på 15 m ² beklädd med natursten och skall ej beh. Dörr till förgård 228 beh. ej. Dörrar till 210 och 229a beh. ej. Kolonn av natursten beh.ej. Bärbalkar och stag för orgel beh. 130,135, 139.
229 väntrum	13a	13a x/	53b xx/	-	-	x/övre del från 2.35 m över golv till tak beh.; fristående pelare beh. 86 från golv till u.k. synlig balk. xx/endast fönster samt dörrar i ytterväggar beh; fönsterbänk till litt F ₂₆ beh.ej.
229a gång	13a	-	-	-	-	
231 kapprum	13	84	53b x/	146	-	x/dörr mot rum 236 beh.ej; Lanterninväggar beh. 84.
231a förråd	11	11	53b	-	-	
232 toal. 233	13	-	53b	-	-	lanterninväggar beh. 84.
234 entré	13	84	53b	-	-	
235 officiant	13	26, 32, 40	53b x/	-	-	x/dörr mot 237 beh. ej.
236 orgelläktare	13a x/	-	-	-	-	x/lanterninernas väggytor beh. 84.
237 kapell B	13a x/	13a xx/	53	145	134	anm. = rum 227
239 väntrum 239a gång	13a 13a	13a x/	53b xx/	-	-	anm. = rum 229.

v
 /
 i
 i
 h.
 ir
 or-
 -
 -
 ord
 -
 y-
 jen
 t
 it-
 bar-
 j.
 or-
 mot
 or-
 litt

(1)

j.

Rum n:r	beteckning	Målningsbehandlings- snic-kerier plåt järn					Anm.	
		tak	väggar					
241	våntrum	13a	13ax/	53b	xx/	-	-	x/övre del från 2,0 m från tak beh., med undantag av västra väggen samt skärm mellan pelare och västra väggen liksom fristående pelare, vilka partier beh. från golv till tak; xx/endast fönster och dörrar i yttervägg beh.; fönsterbänk beh. ej.
243	kapell A	13a	x/13a	xx/	⁵³ 53b xxx/145/134	x/en	yta på 250 m ² är utförd med Asbestos Spray och skall icke beh.; xx/en yta på 85 ² m ² på väggen mot monumenthall är utförd med Asbestos Spray och skall icke beh.; rabbitskärm mot gster samt en yta om 40 m ² på norra väggen beh. ej, då de avses att förses med konstnärlig utsmyckning; kolonner och bärrör av natursten beh. ej. xxx/endast fönstren beh.; dörrar mot 210, 241 o. 248 samt sänkbart glasparti mot monumenthallen beh. ej. Bärbalkar och stag för orgel beh. 130, 135, 139. Radiator under fönster litt F ₄₅ beh. llla.	
244	orgelläktare	13a	x/	-	-	-	-	x/takbeh. skall gå ner på hålkälen; Lanterninernas väggytor beh. 84.
245	förråd	11		11	53b	-	-	
246	toalett	13		-	53b	-	-	
247	kapprum	13		84	53b	-	-	
248	officiant	13		26, 32, 40	53b	x/	-	dörr mot rum 243 beh. ej.
249	organister	13		26, 32, 40	53b	-	-	

Utvändig målning.

Allt snickeri behandlas enligt 53a.

Järnfönster och järndörrar behandlas enligt 134.

Ventilationshuvar och ventilationsgaller behandlas enligt 133.

Monumenthallens tak beh. 53.

Skärmtak vid bisättningskapell 119 beh. 16. Järnkonstruktion till detsamma beh. 130 och 133.

Taksprång å kapell A beh. 16.

Järnkonstruktion till trappa vid norra entrén 204a, smidesjärnsbarriär i anslutning till trappan samt smidesjärnsbarriär å terrass 212 beh. 130 och 133.

Eköverliggare å barriärer, teaköverliggare å muröppningar mot norr å urngård 219 beh. 53a.

26 st. lyktstolpar beh. 130 och 133.

Fasadytor av betong och puts komma att behandlas genom byggnadsentreprenörens försorg och ingå icke i denna entreprenad.

E. Förteckning över behandlingar.

De olika behandlingar av målningsarbeten, som förekomma, äro angivna med nummer. Dessa nummer motsvara numren i "Normalbestämmelser för olika behandlingar av måleriarbeten", som utgivits av Målarmästarnas riksförbund, reviderad upplaga av år 1934. Dock äro vissa avvikelser företagna, som i nedanstående förteckning äro betecknade med a, b etc. efter resp. behandlingsnummer.

Kalkstrykning.

11. Avslipning och 2 ggr kalkning.
13. " , kalkvattning och 2 ggr kalkning.
13 a. " , kalkvattning och 3 ggr kalkning.

Patent- och slampfärgastrykning.

16. Strykning med Rödfärg, Rochenit, el. dyl. vattenfärger.

Underbehandling för ta peter.

26. Avslipning, inklistring eller limning, jämte uppsättning av klisterpapper eller makulatur.

Uppsättning av tapeter, bårder och friser.

32. Uppsättning av Salubra, Fabrikona, Tecko och därmed jämförliga tapeter kant i kant.
40. Tapeter, friser och bårder, tillsläppas av entreprenören.

Oljefärg på nytt trä.

42. Schellackering, grundning, kittning och 2 g. strykning.
44. " , grundning, ispackling, bredspackling och 2 ggr strykning.
46. " , grundning, ispackling, bredspackling, slipstrykning, finspackling och 2 ggr strykning.

Betsning, lasering och fernissning på omålat trä.

- 48 a. 1 g. oljning.
53. Avslipning, kittning, betsning och oljning eller oljning och lasering med 2 g. fernissning.
53 *sk* " , kittning, oljning och 2 ggr fernissning.
53 b. " " " " 2 ggr behandling med cellu-

losalack och mattslipning.

Oljefärg på nya murytor.

82. Avslipning, oljning och 2 ggr strykning.
84. " , " , 1 g. bredspackling och 2 ggr strykning.
85. " , " , 2 ggr " " 2 " "
86. " , " , 2 " " , slipstrykning, fin-
spackling, påbättring och 1 g. strykning.
87. " , oljning, 2 ggr bredspackling, slipstrykning, fin-
bredspackling och 2 ggr strykning, sista gången med
lack- eller emaljfärg.

Diverse arbeten.

Värmeelement.

- 111 a. 2 ggr strykning med lackfärg jämte 1 g. strykning ytterligare
å synliga ytor.

Ventilluckor.

116. 2 ggr strykning med oljefärg.

Ventilgaller.

118. 2 ggr strykning med oljefärg.

Isolerade rör.

120. Grundning, 1- eller påspackling och 2 ggr strykning.

Icke isolerade rör.

123. Skrapning och 2 ggr strykning.

Järnkonstruktioner.

130. Skrapning delvis.

131. Stålbortning.

133. 2 ggr strykning (första gången med mönja).

134. Grundning, 1 g. bredspackling och 2 ggr strykning.

135. " , 2 ggr bredspackling och 2 ggr strykning.

139. Färdigstrykning med lackfärg.

- 139 a. Skrapning delvis, stålbortning och 2 ggr strykning med ma-
skinlack.

Plåtytor.

141. Skrapning delvis.

142. Stålbortning.

144. Påbättring och 1 g. strykning.
145. 2 ggr strykning.
146. Grundning, 1 g. bredspackling och 2 ggr strykning.

F. Behandlingar.

Allmänna bestämmelser.

Nedanstående behandlingar gälla för samtliga delar av byggnaden även om i rumsbeskrivningen icke någon särskild behandling anges. I rumbeskrivningen angiven behandling gäller före vad här säges.

Ventilluckor, plåtdörrar, plåtluckor, slitluckor behandlas

116.

Galv. plåttrummor, kåpor till fläktar, motorer, pumpar behandlas endast där så anges i rumsbeskrivningen.

Ventilgaller o.d. behandlas 118.

Synliga delar av bakomvarande kanal oljemålas. Lackering av tallriksventiler av bakelit ingår icke i detta åtagande.

Hörnskydd av stål behandlas 145.

Synliga isolerade rör behandlas 120.

Synliga icke isolerade rör behandlas 123.

Alla rör skola målas i färger enligt de internationella beteckningarna.

Täcklistor av ek vid järnpartier behandlas 53 b.

Behandling av snickeri omfattar ej golv men allt övrigt trä i resp. lokaler, där annorlunda i rumsbeskrivningen icke uttryckligen bestämmas.

Spröjsar av betong i glasbetongpartier skola behandlas med Keim-färg el. likv.

Rumsbeskrivning.

Förkortningar:

beh. = behandlas

ledst. = ledstänger.

fb. = fönsterbänk

Källarvåningen.

Rum	Målningsbehandlings- tak väggar snickerier plåt järn	Anm.
1	vent.kamm. - - - 145 139a ^{x/}	x/durkplåtsbetäckn. i golv
2	oljepumpar - - - 145 139a ^{x/}	x/ " " "
3	insättn. maskineri - - - 145 133 x/	x/-järnsgejder för in-sättningsmaskineri
101	obduktion 87 87 x/ - 146 134	x/endaast övre delen till en höjd av c:a 0,5 m samt undersidan av synliga balkar och övre fönstersmyg beh. Bord beh. ej. fb beh. ej. Aeroventapparat beh. 146.
102 103 104 105	pyntning 13 13 x/ 48a xx/ - 134	x/övre del från 1,3 m över golv till tak beh; östra väggen beh. ej; fb beh. ej. xx/fönsterbord av teak. Benställning beh. ej.
106 107	svepning 13 13 x/ 48a xx/ 146 134	anm. = rum 102.
108	vagntvätt 13 82 x/ - 145 133 xx/x/	från 0,35 m över golv till tak beh.; yta på 1,5 m ² bakom slasktratt är utförd i granit och beh. ej. xx/räcke vid trappa.
109	el.mätare - - - 145 139ax/	x/durkplåtsbetäckningar i golv.
110	el.transform.- - - 145 133	
111	läkare 13 84 53b x/ 146 134	x/fönsterbänk av ek beh.
112	transport-gång 13 13 x/ 46 xx/ 53b 146 -	x/övre del från 1,3 m över golv till tak beh. xx/foder och karmar till dörrar litt K ₁ beh. 44, övriga snickerier beh. 53b; dörr till rum 119 beh. ej; lanternvägar beh. 84.
113 114	bisättning 13 13 x/ 46 xx/ 53b 146 133 xxx/x/	övre del från 1,6 m över golv till tak beh; väggar mellan pelare och begränsningsmurar äro utförda som skärmväggar till 1,6 m höjd och beh. sålunda ej. xx/foder och karmar till dörrar litt K ₁ beh. 44;

Rum	Målningsbehandlinger				Anm.	
n:r\ beteckning	tak	väggar	kerier	plåt	järn	
						de delar av skjutluckor och karmar samt fyllningar som äro av ek beh. 53b; masonitefyllningar samt lucka vid vridspjäll beh. 44. xxx/å muttrar till stativ för kylelement.
115 bisättning	13	13 x/	46 xx/	53b	146	- anm.= rum 113; foder och karmar till dörrar litt K ₂ beh. 46; lucka i tak i frysceller beh.44; skärmväggar av galv.plåt i frys-celler beh. ej.
116 kylmaskin o.- 117 vent.kamm.	-	-	-	-	145	-
118 förråd	-	-	-	-	145	-
119 bisättnings-13 kapell	-	-	-	x/	134	x/aluminiumplåt å litt F ₄₀ ren-göres och strykes med Zäpon-lack; dörrar mot 112 och 120 beh.ej.
120 vilorum	13	84	53b	-	-	dörr mot 119 beh. ej.
121 vaktmästare	13	x/13	53b	-	-	x/tak i utbyggda fönstret beh. 53b; radiator beh.111a.
122 toal. 123	13	84	53b	-	-	
124 gång	13	13 x/	53b	-	-	x/övre del från 1,3 m över golv till tak beh.
125 visningsrum	13	13	46	-	-	nedsänkt tak i trappa beh. 13; golvsockel och led-stång beh. ej.
126 vindfång	13	13 x/	53b	-	-	x/övre del från 1,3 m över golv till tak beh.
127 entré	13	x/13 xx/	53b	-	133	x/lanterninväggar beh.84. xx/övre del från 1,3 m över golv till tak beh.; i trap-pan äro väggarna beklädda med granitol enl. ritn. nr 180 och skola de granitol-klädda ytorna ej beh.
128 gång	13	13 x/	53b	146	134	x/övre del från 1,3 m över golv till tak beh.
129 manl.per- sonal	13	82 x/	53b	146	134	x/å väggar mot rum 130,131 och 147 beh. övre delen från 1,7 m över golv till tak; å vägg mot rum 128 beh. hela ytan; å vägg mot rum 132 klädska-p av plåt som beh. 146; i torkskåp och klädska-p beh. väggarnas övre delen från 1,7 m över golv till tak samt tak enl. 82; hyllor i skåpen beh. 53b;

92;
d
t-

r-

ur
sh.
m
are

3

Rum n:r. beteckning	Målningsbehandlings- snic- kerier plåt järn					Ann.
	tak	väggar				
130 toal.	82	82 x/	53b	-	134	x/övre del från 1,7 m över golv till tak beh.
131 dusch	82	82 x/	53b	-	134	anm. = rum 130.
132 manöver- central	13	x/82 xx/	-	146	134	x/taket upptages delvis av glasbetongvalv; vertikala ytor i samband med taket beh. 84. takytan bakom instrumenttavlor beh. ej. xx/väggarna bakom instrumenttavlor beh. ej. durkplåt bakom instrumenttavlor beh. 139a.
133 städ.	13	82 x/	53b xx/146		134	x/en yta på 1,5 m ² bakom utslagsback är utförd av granit och beh. ej. xx/2 st. hyllor av furu.
134 urnbered- ning.	13	82	53b	-	134	fönsterbord av teak av c:a 1,5 m längd beh. 48a, lådor beh. 53b; galv. benställning beh. ej. Skåp och hyllor av furu beh. 53b; skåpluckor av masonite beh. 44; inv. putsade väggytor i skåp beh. 82. fönsterbänk av ek beh. 53b.
135 askrensning	13	82	53b	146	134	fönsterbord beslaget med rostfri plåt beh. ej; lådor av furu under bordet beh. 53b. Skåp och hyllor av furu beh. 53b; skåpluckor av masonite beh. 44; inv. putsade väggytor i skåp beh. 82; Dragskåp är inv. beklätt med granit och beh. ej; Skjutbåge och luckor beh. i tillämpliga delar lika vad ovan sagts för skåp. Fönsterbänk av ek beh. 53b.
136 kontor	13	82	-	146	134	fönsterbänk beh. ej. —
137 gång vid appa.	-	-	-	145	139a x/x/	durkplåtsbetäckning i golv.
138 ugnrum	13	13 x/	53b	146	134	x/väggarna beh. från fönsterunderkant till tak; i gången utanför rum 136 beh. väggarna från 0,8 m över golv till tak; instrumenttavla och fönsterbänkar beh. ej. Plåttrumma över ugnarna beh. 146; Gejder och balkar till luckor mot rum 139 beh. 134. Ugnarne beh. ej. Räckständer inkl. plattjärn beh. 130, 133. Ekdverliggare beh. 53b.
139 insättnings- rum	13	84 x/	-	146	134	x/väggen mot rum 128 och 138 är beklädd med granit och beh. ej.

rk-
sh
1.

3-
1.
1

a
-
.

Rum	Målningsbehandlings				Anm.
nr	beteckning	tak	väggar	snickerier	plåt järn
					Skoningar av vinkeljärn i golv beh. 130 och 134. I skåp för ackumulatorbatterier och kontakter beh. ej tak och väggar. Skåp för träribbor beh. 13 i tak och 82 å väggar.
140	pannrum	13	13 x/	-	146 134 x/väggarna beh. från fönsterunderkant till tak. Värmepannorna, durkplåten över pannorna med tillhörande lejdare och räcke, durkplåtar vid rökgasfläktar och nedstigningsluckor beh. 139a. Galv. plåttrummor beh. 134.
141	vent. kamm.	-	-	-	145 -
142					
143	pass. och trappa	13	13 x/	53b	146 134 x/ nedre del av trappväggar beklädda med granit och beh. ej, se ritn nr 210. <i>Räck</i> -rökständer inkl. plattjärn beh. 130, 133. Eköverliggare beh. 53b; lanterninväggar beh. 84.
144	skrubbb	-	-	-	145 -
145	oljetank	-	-	-	145 - oljetank beh. ej.
146	verkstad	13	13	53b	145 133 arbetsbänk med lådor beh. 48a; galv. benställning beh. ej. Hydrofor beh. ej. Trappa av durkplåt samt durkplåtsbetäckning i golv beh. 139a. Fönsterbänk beh. 82.
147	transportgång	13	13 x/	53b	146 134 x/ övre del från 1,3 m över golv till tak beh.
148	kisthiss	-	-	-	146 -
148a	förrum	13	13 x/	-	146 134 anm. -rum 147; durkplåt beh. 139a.
149	förråd	-	-	-	145 -
150	skräpnedkast	-	-	-	145 - plåttrumma inkl. stagjärn beh. 145.
151	kulvert	-	-	-	145 -
152	skräpnedkast	-	-	-	145 - plåttrumma inkl. stagjärn beh. 145.
153	vent. kammare	-	-	-	145 -
154	förråd	-	-	-	145 -
155	kulvert	-	-	-	145 -
156	kisthiss	-	-	-	146 -

Rum n:r	Målningsbehandlings- slic- beteckning tak väggar kerier plåt järn					Anm.
156a förrum	13	13 x/	-	146	134	anm. = rum 147; durkplåt beh. 139a.
157 förråd	-	-	-	145	-	
158 skräpnedkast	-	-	-	145	-	plåttrumma inkl. stagjärn beh. 145.
159						
160 förråd	-	-	-	145	-	
161 transport- gång	13	13 x/	-	146	-	x/övre del från 1,3 m över golv till tak beh.
162 kisthiss	-	-	-	146	-	
162a förrum	13	13 x/	-	146	134	anm. = rum 161; durkplåt beh. 139a.
163 skräprum	11	11 x/	53b	145	133	x/väggytor från c:a ÷ 46.15 till tak beh.; radiator beh. 111a.
164 skräpnedkast	-	-	-	145	-	plåttrumma inkl. stagjärn beh. 145.
165						
166 vent.kammare	-	-	-	145	-	
167 kulvert	-	-	-	145	-	
168 vent.kammare	-	-	-	145	-	
169 ridå- och hissmaskin	-	-	-	145	133	maskineri för sänkbart glasparti beh. ej.
169a kransrum	11	11	-	145	-	

Toaletbyggnaden.

Rum	Målningsbehandlings- snic- n:r beteckning tak väggar kerier plåt järn					Anm.
180	pissoar	13	13 x/	53b	-	134 x/övre del från 1,8 m över golv till tak beh.; radiator beh. llla; lanterninväggar beh. 84.
181	herrtoal.	13	13 x/	53b	-	134 x/övre del från 1,8 m över golv till tak beh.; radiator beh. llla; fönsterbänk beh. ej.
182	W.C.	13	13 x/	53b	-	134 x/övre del från 1,8 m över golv till tak beh.
183						
184	städrum	13	13 x/	53b	-	134 x/anm. = rum 181.
185	vaktrum	13	13	53b	-	134 skåp och hyllor av fnru beh. 53b; skåpluckor av masonite beh. 44; invändiga putsade väggytor i skåp beh. 53b; Radiator beh. llla.
186	damtoalett	13	13 x/	53b	-	134 anm. = rum 181.
187	W.C.	13	13 x/	53b	-	134 anm. = rum 182.
188						
189	W.C.	13	13 x/	53b	-	134 anm. = rum 181.
190	mätare	-	-	53b	145 x/133	x/branddörr till skåp i västra fasaden. Radiator beh. llla.

ARBETSBESKRIVNING
till
ombyggnadsarbeten

21.9 1966

(Kyf:s arkiv, mapp III:641)

A. ANORDNANDE AV KISTFÖRVARINGSUTRYMME.

(Arbetspecifikation 1)

<u>RITNING</u>	Ombyggnadsarbetena åskådliggöres å närslutna ritning i skala 1:100, betecknad som nr 1 och upprättad av ingenjör S. Murhammar den 15/9 1966.
<u>RIVNING</u>	Befintlig vägg mellan utr. 41 och utr. 52 rives och borttransporteras.
<u>NY VÄGG</u>	Utmed transportgång utr. 41 uppföres ny vägg av 7,5 cm lättbetong som putsas på bägge sidor.
<u>DÖRRAR</u>	I den nyuppförda lättbetongväggen insättes två (2) st. dörrar, minimibredd 120 cm. Dörrarna skall vara tillverkade som ramkonstruktion med träfiberskivor på bägge sidor, avsedda för målningsbehandling.
<u>GOLV</u>	Befintligt golv av granitol i utrymme 52 borttages. Befintliga spår (kaviteter) i golvet utlagas. Nytt golv (ca 3 cm) av betong inlägges. Armering med SA-nät (krympsprickor). Golvet stålslipas och efter ca 14 dagar maskin-slipas golvytan. Sedan betongytan hårdnat och rengjorts så att en torr och dammfri yta erhållits, påföres golvbetonglack. Rörelsefogar enl. Bygg-AMA. Golvet utföres enligt Sv. Cementföreningens "Modern betonggolvt teknik".
<u>MÅLNING</u>	Dörrsnickerierna målningsbehandlas: Vv 5057. Väggbehandling: Vv 1013 (gäller den nyuppförda väggen). Golv. Se under rubr. Golv.
<u>VENTILATIONS- TRUMMOR</u>	Befintliga ventilationstrummor iståndsätts i erforderlig utsträckning.
<u>VÄRMELEDNING</u>	Erforderlig ändring vidtages i fråga om befintliga värmeledningsrör.
<u>ELARMATUR</u>	Utrivning av befintlig elbelysning. Installation enligt beställarens anvisningar av 3 st. lysrörsarmaturer försedda med 2 st. 80 watts lysrör.

B. OMBYGGNAD OCH RENOVERING AV FÖRESTÅNDARUTRYMME,
URNFÖRVARINGSRUM OCH ASKBEREDNINGSRUM.

(Arbetspecifikation 2)

<u>RITNING</u>	Ombyggnadsarbetena åskådliggöres å närslutna ritning i skala 1:100, betecknad som nr 2 och upprättad av ingenjör S. Murhammar den 15/9 1966.
----------------	--

FÖRESTÅNDAREUTRYMME

FÖNSTER

1. Befintligt fönsterparti borttages. Nytt fönsterparti insättes med kopplade bågar, sidohängda enligt entreprenörens förslag. (Förslaget skall i förväg underställas kyrkogårdsförvaltningen för godkännande. Observera att någon ändring å byggnadens fasad ej får ske.) Erforderliga utlagningar utföres i samband med utbyte av fönsterpartiet. Fönsterbänk av polerad eternit insättes.
2. Befintlig arbetsbänk (under fönster) utrives. Erforderliga utlagningar i fönsterbröstningen utföres. Befintlig gas- och vattenledning proppas i väggliv (ev. innanför), besked härom lämnas av ingenjör S. Murhammar.

VÄGGAR

3. Befintliga väggar utlagas, ispacklas och bredspacklas.
4. Befintliga skåp utrives (borttages).

TAKET

5. Taket bättras och målas. Nivåskillnaden i tak bibehålles.

GOLVET

6. Golvet, som spacklas om så erfordras, belägges med 3,5 mm linoleum enligt av beställaren godkänt förslag. Bef. hålkäl bortbilas varefter golv och väggar lagas i den mån så erfordras.

DÖRRAR

7. Entrédörr justeras och överses. Befintlig trädörr ersättes med branddörr.

ELARMATUR

8. Befintlig elarmatur borttages, 2 st. lysrörsarmaturer med dubbla lysrör 40 W insättes.

DISK

9. Disk av ljus ekfanér insättes. Ytbeläggning av plastlaminat (spärklimad). En hylla insättes med yta av plastlaminat. Sparklåda på front och baksida enligt SIS.

Disklängd	2,00 m
Höjd	0,90 m
Bredd	0,60 m

Skiss inlämnas i samband med anbudsingivning.

MÅLNING

10. Rummet ommålas i samma kulör som nuvarande.

URNFÖRVARINGSRUM

FÖNSTER

1. Fönsterglas (klarglas) i befintligt fönsterparti utbytes mot hamrat glas (gäller en ruta). Målning med erforderlig underbehandling.

INREDNING

2. Befintlig rostfri plåthylla borttages. Befintlig träbänk borttages. Vatten- och avloppsrör borttages (proppas i väggliv, eventuellt innanför väggliv. I anbudet skall räknas med dyraste alternativet.) Plåtstos i golv borttages. Ursparingen igensättes med betong i nivå med golv.

Befintlig skåpfront utrives. Fem (5) stycken nya hyllor insättes med hyllbredd 40 cm. Befintlig bänk (inbyggd) klädd med rostfri plåt bibehålles.

Befintligt glasparti i hörnskåp borttages, i skåpet insättes två hyllor, bredd 30 cm. Omfattningen målas sedan erforderlig underbehandling utförts (gäller allt trä).

Utefter var och en av rummets långsidor samt parallellt därmed i rummets mitt uppsättes trähyllor, (Lundqvist) med en bredd av 30 cm. Total hyllängd 64 m.

- VÄGGAR 3. Befintliga väggar utlagas och målas.
- GOLVET 4. Golvet ispacklas om så erfordras och belägges med 2,5 mm vinylplastplattor enligt beställarens färgval.
- TAKET 5. Taket bättras och målas.
- DÖRRAR 6. Befintliga dörrar justeras, målningen överses enligt beställarens anvisning.
- ELARMATUR 7. Lysrörsarmatur 2 st. försedda med 2 st. 80 watts (ev. 40 watt) lysrör. Placering enligt beställarens anvisningar.

ASKBEREDNINGSRUM

- GASLEDNING 1. Gasledning framdrages till anvisad plats inom lokalen.
- INREDNING 2. Befintlig bänk framför fönster förses med plastlaminatplatta enligt beställarens val. Om beställaren så önskar uppsättes kantlist av ek eller bok.
- MÅLNING 3. Väggar, tak och fönsterpartier samt entréparti målas - sedan erforderlig tvättning ägt rum - med färg enligt beställarens val.

C. OMBYGGNAD OCH RENOVERING AV DIVERSE UTRYMMEN

(Arbetspecifikation 3)

- RITNING Se ritning nr 3, upprättad den 25/2 1959 och kompletterad den 5/9 1966 av ingenjör S. Murhammar.

Utrymme 1. Expedition

- a. Taket tvättas och målas om.
- b. Elarmaturer på vägg borttages, eventuella hål igensättes.
- c. Väggar, eventuella sprickor ispacklas, ommålning i färg som beställaren bestämmer. Beställaren väljer även typ av färg, varför i anbudet alternativt pris skall lämnas på oljefärg resp. plastfärg.

- 286 ✓
- d. Fönstren överses, bättras och strykes en gång i samma färgton som den nuvarande.
 - e. Dörrar överses, bättras och strykes en gång i samma färgton som nuvarande. Pris lämnas på ljudisolering genom dörrarnas beklädnad med skumplast, täckt med galon. Tröskel isättes.

Utrymme 2. Ritrum

- a. Taket tvättas och målas om.
- b. Elarmatur på vägg borttages, eventuella hål igensättes. Lysrörsarmatur uppsättes över blivande disk (2 lysrör à 40 w).
- c. Väggar, eventuella sprickor ilagas och spacklas, målas i färg som beställaren bestämmer.
- d. Fönster överses, bättras och strykes en gång i samma färgton som nuvarande.
- e. Dörrar. Nytt dörrhål upptages mot korridor. Dörr insättes och målas lika övriga dörrar. Överdelen av dörren glasas med klarglas (avstånd från rutans undre kant till golv ca 120 cm). Väggen utlagas. Dörrfoder, tröskel och beslag samma som på befintliga dörrar inom lokalerna.

Dörr mot utrymme 1, se detta utrymme.

Dörr till förråd, se utrymme 5 Passage.

- f. Golvet. Inget arbete.
- g. Disk insättes med placering som framgår av ritningen. (Dimensioner: längd 2,6 m, bredd 0,55 m, höjd 1,10 m.)

Utförande: Översida, front och gavel utföres i ljus ek (fanér).

Baksidan förses med två stycken pardörrar (luckor) i ljus ek, min. bredd 50 cm c/c parluckor 1,20 m. Dörrarna (luckorna) skall vara överfalsade.

Insidan förses med två flyttbara hyllor.

Sparklåda skall finnas på front och baksida, däremot ej på gavel. Sparklåda enligt SIS.

- h. Kapphylla maxlängd 1,6 m uppsättes på av beställaren anvisad plats.

Utrymme 3. Ingenjör

- a. Taket, lika utrymme 1.
- b. Elarmatur, lika utrymme 1.
- c. Väggar, lika utrymme 1.

- d. Fönster, lika utrymme 1.
- e. Dörr, lika utrymme 1 (förses dock ej med ljudisolering).
- f. Golv, inget arbete.

Utrymme 5. Passage

I detta utrymme inlägges förråd med dörr mot utrymme 2 (ritrum).
Nya väggar insättes enligt ritning: 2" regelverk beklätt med spånskivor
ca 5/8" tjocka.

- a. Tak, lika utrymme 1.
- b. Väggar. Befintliga väggar målas lika med utrymme nr 1.
Nya väggar grundas samt spacklas i eventuella skarvar
och målas sedan i likhet med utrymme nr 1.
- c. Elarmatur uppsättes i tak i förråd och passage (enkel glob för
glödljus).
- d. Dörr till förråd insättes av samma utförande och med samma ytbe-
handling som befintliga dörrar. Dörrfoder och tröskel utföres en-
ligt praxis och målas lika övrigt.
- e. Golvet. Inget arbete.
- f. Inredning. Pris lämnas för uppsättning av sex stycken hyllor.
Varje hyllas längd 1,6 m, bredd 40 cm.

Utrymme 6. Korridor

I korridoren ca 6 m från dörren till vestibulen uppsättes nytt dörr-
parti (enkeldörr, överdelen ovan 80 cm höjd försedd med klarglas).
Dörrpartiet utföres av regelverk beklätt med spånplattor och målnings-
behandlas lika övriga dörrpartier. Eventuella skador på intilliggande
väggar repareras och målningsbättras.

ARBETSBEKRIVNING
till
ombyggnads- och underhållsarbeten

18.10 1967

(Kyf:s arkiv, mapp III:641)

Diverse ombyggnads- och underhållsarbeten inom Skogskrematoriet

Byggnadsbeskrivning

Rumsbeskrivning

Från utr. 85 (rum för dekorationsväxter) avskiljes utrymme för begravningsentreprenörer och personal, jämte erforderliga toalettutrymmen. Se skiss nr 1.

Rum för begravningsentreprenörer 85 A

Golv

Lanteringlasen hugges bort och öppningarna igengjutes.
Golvet avjämnas, spacklas så att alla kaviteter försvinner.
Golvet belägges med vinylplastplattor, 2,5 mm. Kontaktlimmas.
Färgprov lämnas.

Socklar

Träsocklar, furu 3½" färg enligt beställarens val.

Väggar

Vägg mot växtdekorationsrum uppföres som regelvägg av 2" x 4" regler. Beklädnadsmaterial skall vara spånplattor 10 mm. Mellanrummet mellan spånplattorna utfylles med rockwool. Reglar stående c/c 61 cm, kottlingar c/c ca 60 cm. Väggens går mot yttertak, inspektionslucka 60 x 60 cm insättes ovan undertak. Vägg mot personalrum lika ovanstående dock ej över undertak.

Glasparti-
vägg

Glaspartivägg mot kranshall kompletteras. Järnkonstruktionen över pardörrarna återinsättes. Ena dörren fixeras i stängt läge. Järnet stålborstas och mönjas med plombmönja innan målning.

Fönstervägg

Fönstervägg justeras, kostnad för eventuella utbyten av gångjärn medtages. (Sep. pris). A-pris.
Järnet stålborstas och mönjas med plombmönja innan målning.

Tak

Undertak av spånplatta 10 mm inlägges i betongbalkarnas ö.k. Där så erfordras inläggs extra regler för armatürhängning. Landgång bredd ca 60 cm för en mans belastning utlägges från inspektionsluckan och över detta utrymme vidare fram mot gavelvägg.

<u>Värmerör</u>	Värmerör i tak bibehålles. Stålbörstas och målas med elementfärg.
<u>Elarmatur</u>	Befintlig armatur borttages. Strömbrytaren för upptändning av växtdekorationsrum flyttas till lämplig plats i detta utrymme. (På pelare intill nya ingången till växtdekorationsutrymmet). Ny armatur, 2 st glober på pendel, fabrikat angives. Väggtagg, 1 st, uppsättes på var och en av de nya väggarna.
<u>Målning</u>	Nya väggar, fönsterpanel och glaspartivägg samt tak målas.
<u>Personalrum nr 84. Se skiss.</u>	
<u>Golv</u>	Lika rum för begravningsentreprenörer.
<u>Socklar</u>	= föregående utrymme.
<u>Väggar</u>	Lika rum utr. nr 85 A. Vägg mot toalettavdelning utföres som tidigare beskrivits, samt förses med dörr till utr. 84 C.
<u>Glaspartivägg</u>	Utföres i tillämpliga delar som för rum nr 85 A. Glaset utbytes mot trådråglas.
<u>Fönstervägg</u>	Lika rum 85. Befintlig dörrparti justeras. Befintlig glas utbytes mot trådråglas.
<u>Tak</u>	Lika rum 85.
<u>Värmerör</u>	Lika rum 85.
<u>Elarmatur</u>	Utföres i tillämpliga delar lika rum 85 A. Istället för glob med glödljus insättes lysrörsarmatur lika som i expeditiionslokalen, strömbrytare intill dörr i glaspartivägg och vägg mot toalettavdelning.
<u>Målning</u>	Lika rum 85.
<u>Toaletter utr. 84 A</u>	(Med ingång från kranshall). Toaletten skall bestå av WC-stol (Gustavsberg nr 315 V) och tvättställ, Iföverken "Complet" (förkromade rör) och vara försedd med pappershållare och klädkrok, samt spegel 400 x 600 mm.

Bef. utslagsvask borttages. (Flyttas till utr. 85 intill bef. golvbrunn).

<u>Golv</u>	Plastmattor Mipolam tjocklek 2 mm eller likv. svetsade fogar.
<u>Golvbrunn</u>	Befintlig golvbrunn borttages. Befintlig ledning skall användas för WC-stolen.
<u>Socklar</u>	Plastsockel.
<u>Vägg</u>	Vägg bakom WC-stol utföres som regelvägg med spånplattor.
<u>Dörrparti</u>	Befintlig glasparti mot kranshall borttages. Dörrparti insättes mot kranshall. Dörrbladets bredd 62 cm. Trycke och lås av standardutförande. Fyllning mellan karmar och väggar av regler med spånplatta.
<u>Tak</u>	Tak ovan betongbalkar lika rum 85 A.
<u>Tvättställ</u>	Rördragning till och från tvättställ skall om möjligt dragas dolt med utnyttjande av befintliga stamledningar. Synliga delar skall vara förkromade. Över tvättställ uppsättes vitt kakel, 3 skift i höjd samt 5 skift i bredd.
<u>Ventilation</u>	Ventilation anordnas genom befintlig kanal. Trumdragning ovan undertak,
<u>Elinstallation</u>	Elarmatur över tvättställ av konventionell typ. (Glob).
<u>Målning</u>	Väggar och tak målas.

Personaltoalett utr. nr 84 B

<u>Golv</u>	Lika utr. nr 84 A.
<u>Socklar</u>	Lika utr. nr 84 A.
<u>Vägg</u>	Lika utr. nr 84 A.
<u>Dörrparti</u>	Med fyllning lika utr. nr 84 A.
<u>Tak</u>	Lika utr. nr 84 A.

WC Lika utr. nr 84 A.

Elinstallation Glob i tak.

Ventilation Lika utr. nr 84 A. (Komplettering till befintlig ventilations-
över betong trumma).

balkar
Målning Lika utr. nr 84 A.

Utrymme intill personaltoalett (tvätttrum) nr 84 C

Golv Lika utr. nr 84 A.

Sockel Plastsockel.

Väggar Se angränsande utrymmen.

Fönsterparti Bibehålles. Glaset utbytes mot trådråglas. Justeras och stål-
borstas, mönjas, målas.

Tak Lika utr. nr 84 A.

Tvättställ Tvättställ skall vara Gustavsberg nr 527 i övrigt lika utr.
84 A.

Torkskåp 60 c 60 cm modell HSB (TO 60).

Elinstallation Belysning lika utr. 84 A.

Målning Lika utr. nr 84 A.

Växtdekorationsrum

Golv Befintliga lanterninglas hugges bort och öppningarna ingen-
gjutes. Ytlager av helsvetsad plastmatta, alt. med Caskotong
(Bengtbo Plastproduktion. tel. 24 70 00).

Glaspartivägg Partierna över båda dubbeldörrarna tages bort (Lika tidigare ut-
förande). Rengöres, stålborstas, målas.

Utslagsvask Se utr. nr 84. (Uppsättes intill befintlig golvbrunn med erf. rördragning). $\frac{1}{2}$ " kopparledning för varmvatten framdrages från utr. 84 A.

Tak och väggar över betongbalkar Tidigare utfört undertak och väggar av spånplattor rengöres och målas. (Grundning, 2 ggr strykning med oljefärg).

Värmerör i tak Rengöres, borstas och målas.

Betongbalkar i tak Rengöres, borstas och målas.

Fönstervägg Rengöres, borstas och målas.

Elinstallation Lysrör över befintlig arbetsbänk uppsättes.

Målning Målas i samma nyans som befintliga ytor.

Kranshall utr. nr 80

Golv Befintlig golvmaterial (korklinoleum) borttages. Golvet utlagas, spacklas om så erfordras. Golvplattor av vinylplastplattor. Plattjocklek 2,5 mm, kontaktlimmas. Färg på plattor enligt beställarens val.

Socklar Furusockel $2\frac{1}{2}$ " laseras.

Vägg Befintlig vägg av granitol borthugges efter anvisning av byggnadskontrollanten. Väggens putsas med KC-bruk för att erhålla större motståndskraft med mekanisk åverkan. Väggens över granitoldelen ilagas där så erfordras, rengöres och målas (i samma färg som nu). Det nyputsade väggpartiet grundas och målas i ungefär samma nyans som befintlig granitol. Avvisarbräda $\frac{3}{4}$ " x 5" uppsättes på 15 cm över över golv, utefter hela väggen mot kapellen.

Glaspartivägg Justeras och överses. Se även rum för begravningsentreprenörer och personalrum samt växtdekorationsrum.

Tak Befintligt undertak för ljudabsorbering borttages.
Gipsplattor 12 mm perf. typ Soundex eller likv. dim. 60 x 60 cm uppsättes. Gränsen mot taket täckes med $\frac{1}{2}$ " x 2" läkt med rundade kanter. Där vägg och undertak mötas inlägges 1/4 stav av lämplig tjocklek.
Befintligt tak överses och justeras.

Dörrar Samtliga dörrar överses och justeras.

Trappor till kapell Två befintliga trappor renoveras.
Plan- och sättstag belägges med vinylplastplattor. Trappnos i avvikande färg. Färg enligt beställarens val.

Målning Målas i samma nyans som befintliga ytor.

Entré och trappa (utr. nr 22 och 23)

Golv Ytmaterialet utanför den försänkta delen (torkmattspartiet och skrapgallret) bilas bort och nytt betonggolv inlägges. På det nylagda golvet lägges vinylplastplattor tjocklek 2,5 mm (25 x 25 cm). Kontaktlimmas. Färgprov lämnas. Befintliga torkmattor bibehålles. Skrapgallret i utrymme nr 22 utbytes mot "matta" typ Ulvex i lämplig delning.

Trappa Befintligt ytlager bortrivs. (Plan och sättsteg). Underytorna spacklas om så erfordras och täckes med vinylplastplattor. 2,5 mm, kontaktlimmas.
Trappnos typ med läpp i avvikande färg (vit).
Vinylplastplattorna i samma färgton som befintlig linoleum.

Socklar Plastsockel.
I trappan befintliga socklar (hålkäl) bortbilas.

Väggar På väggen befintlig granitol borthugges enligt överenskommelse med byggnadskontrollanten.
Ny vägghputs appliceras, bestående av KC-bruk.
Vägg ovan granitol ilagas där så erfordras, rengöres och målas i samma färgton som nuvarande.
Det nyputsade väggpartiet grundas och målas i ungefär samma färgton som befintlig granitol.

<u>Entréparti</u>	Entrédörrarna utbytes och göres inåtgående. Nya dörrar utföres lika befintliga (såväl konstruktion som utseende), dock skall dörrarna utföras så att sparkplåt kan monteras på utsidan. Sparkplåtshöjd ca 65 cm, material bronsplåt lika tidigare monterade på ytterdörrar.
<u>Dörrparti mellan utr. 22 och 23</u>	Renoveras. Dörrarna vändes (skall vara inåtgående).
<u>Övriga dörr- partier</u>	Lika föregående.
<u>Glasparti i utr. 22</u>	Lika föregående.
<u>Glasparti över trappa</u>	Lika föregående.
<u>Handledare och barriär</u>	Lagas där så erfordras. Rengöres, oljas och fernissas.
<u>Tak inkl. ljusbrunn</u>	Rengöres och målas.
<u>Målning</u>	Målas i samma nyans som befintliga ytor.
<u>Vaktrum 17</u>	
<u>Golv</u>	Golvet avjämnas, spacklas och vinylplastplattor 2,5 mm inlägges. Kontaktlimmas. Färgprov lämnas.
<u>Glaspartier</u>	Alla glaspartier överses.
<u>Målning</u>	Se målningsbeskrivning.
<u>Personalutrymme nr 25, 25 c, 25 d, 25 e. (Omklädnadsrum). Se skiss nr 2.</u>	
<u>Golv</u>	Utr. 25 befintligt golv av granitol borttages, stålslipas och belägges med vinylplastplattor 2,5 mm. Färgprov lämnas. Om betryggande garanti kan lämnas för möjligheten att endast

spackla golvet och belägga detsamma med vinylplastplattor 2,5 mm i utrymme nr 25 kan alternativpris lämnas.

I utrymme 25 c och d inlägges sintrade plattor.

Utrymme 25 e belägges med plastmatta med svetsade fogar.

Socklar

I utr. 25 socklar av målad furu $3\frac{1}{2}$ ".

I utr. 25 e socklar av plast som klistras utanpå den på väggen uppdragna golvplastmattan.

I utr. 25 c och d sättes sockel av sintrade plattor (rundad kant i ö.k.).

Väggar

Ny vägg mellan utr. 25 och 25 e utföres lika rum 85 A.

Befintliga torkskåp ombygges till 3 st klädsåp. Skiljevägg insättes.

I anbud skall ingå borttagning av värmerör.

Plåtskåpen på fönsterväggen bibehålles.

Mellan utr. 25 e och 25 c bygges ny vägg inkl. dörrparti.

Vägg enl. regelkonstruktion med byggplatta

Fönster- vägg

Befintliga fönster över skåp justeras. Kostnad för eventuella utbyten av gångjärn medtages.

Två fönster göres öppningsbara. Förslagsvis Teleflex.

Dörr

Dörr i väggen mellan utr. 25 och 25 e skall förses med glas.

50 x 20 cm ca 1,10 m över golv 20 cm från kanten på tryckesidan.

Glas av linjglas eller råglas.

Tak

Tvättas och målas.

Tvättställ

Befintligt tvättställ (se skiss) utbytes.

Nytt tvättställ på den nyuppförda väggen. Erforderliga regler för konsollen inlägges i nya väggen. Nytt tvättställ uppsättes i utr. 25 c (se skiss). Erforderliga rördragningar ingår i monteringsarbetet. Synliga ledningar förkromas.

Dricksfontän

Befintlig dricksfontän borttages.

Kakel ovan tvättställen

Över tillkommande tvättställ kakel 3 x 5 st.

Väggen ovan befintlig tvättställ sättes kakel 3 x 5 st.

Dusch

I utr. 25 d befintlig dusch överses och om så erfordras kompletteras.

- Speglar I utr. 25 uppsättes 3 st speglar 50 x 60 cm över tvättställen utr. 25 e och 25 c uppsättes speglar mått ca 50 x 60 cm.
- Ventilation Till befintliga ventilationskanaler drages trummor. 15 x 15 cm.
Maximal trumlängd 10 m.
- Elarmatur Befintlig takarmatur i utr. 25 och 25 e borttages. 2 st lysrörsarmaturer monteras.
- Målning Nya väggar och dörrar, samt befintliga väggar, fönster och tak målas.

Utrymme 83. Förråd

- Golv Rengöres.
- Målning Hela utrymmet målas.
Befintliga snickerier målningbehandlas.
Nya siffror målas på befintliga fack.

Utrymme 86. Förråd

- Golv Rengöres.
- Målning Hela utrymmet målas.
Befintliga snickerier rengöres och fernissas med oljelack.

Trapphus tintill utr. 86

- Målning Hela utrymmet målas ned till befintlig granitol.
Spånplattor över betongbalk grundas och målas.

Stockholm den 18 oktober 1967

Stockholms stads idrotts-
och friluftsstyrelse
Tekniska avdelningen

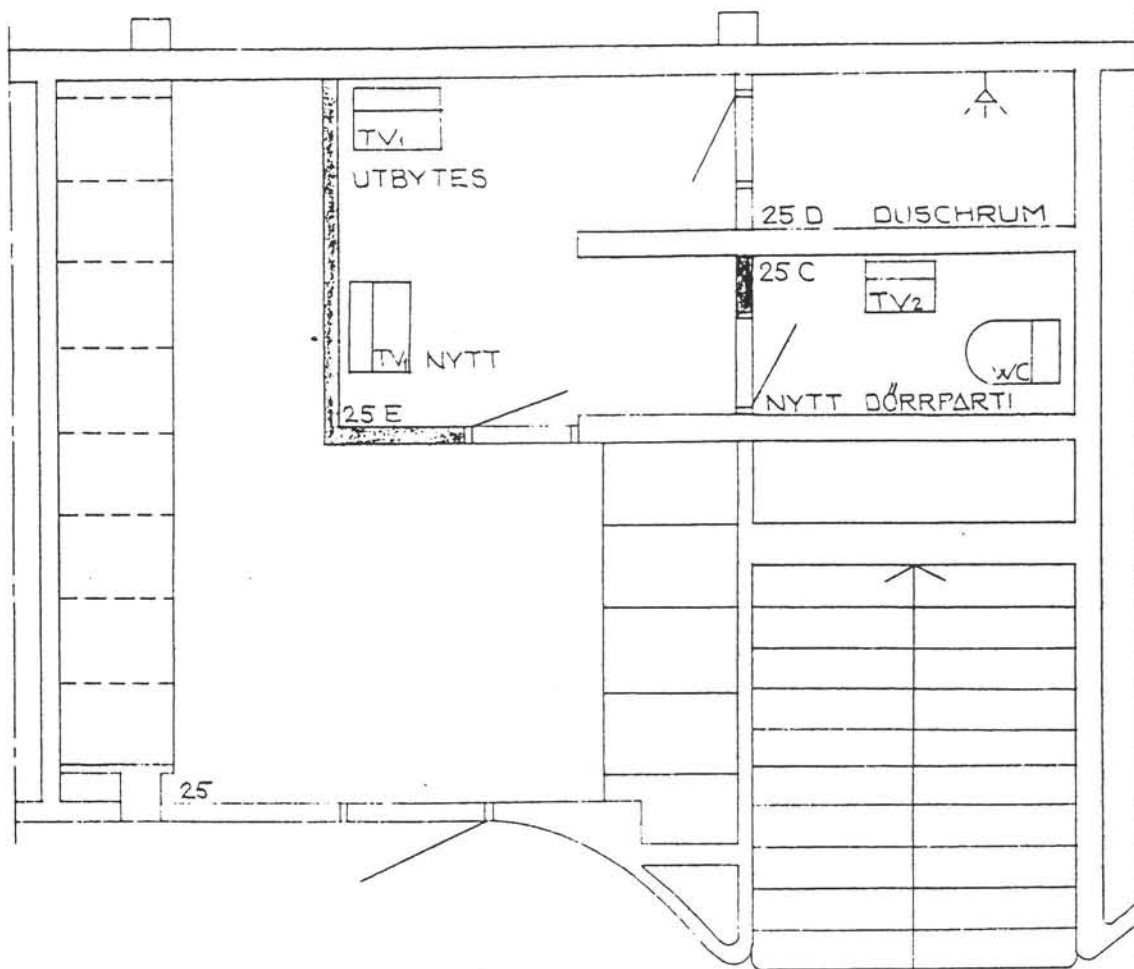
Målningsbehandling

Oberoende av vad som tidigare sagts om målning skall följande gälla betr. behandling.


- a. Förut målade ytor skall skrapas rena från flagor och lösa delar samt tvättas. (Ev. uppskrapning).
- b. Nytt trä Vv 5542.
- c. Nya puts- och betongytor (stålglättade) Vv 1052.
- d. Förut målade puts- och betongytor Vy 8112.
- e. Förut målade ytor av järn eller plåt Vv 8692.
- f. Förut målade radiatorer, värmerör och flänsrör Vv 8812.
- g. Förut målade rör isolerade och oisolerade Vv 8902.
- h. Förut behandlade snickerier av "möbelkvalitet" t.ex. handledare och överliggare samt dörrpartier av lövträ Vz 5053.
- i. Behandling av skivor av träfiber eller spån, gips m.m. i rum Vy 4182.
- j. Behandling av skivor av träfiber eller spån (tidigare uppsatta ej målningsbehandlade ytor) Vy 4011.
- k. Vid grundning på järn skall plombmönja användas.

Stockholm den 18 oktober 1967

Stockholms stads idrotts-
och friluftsstyrelse
Tekniska avdelningen



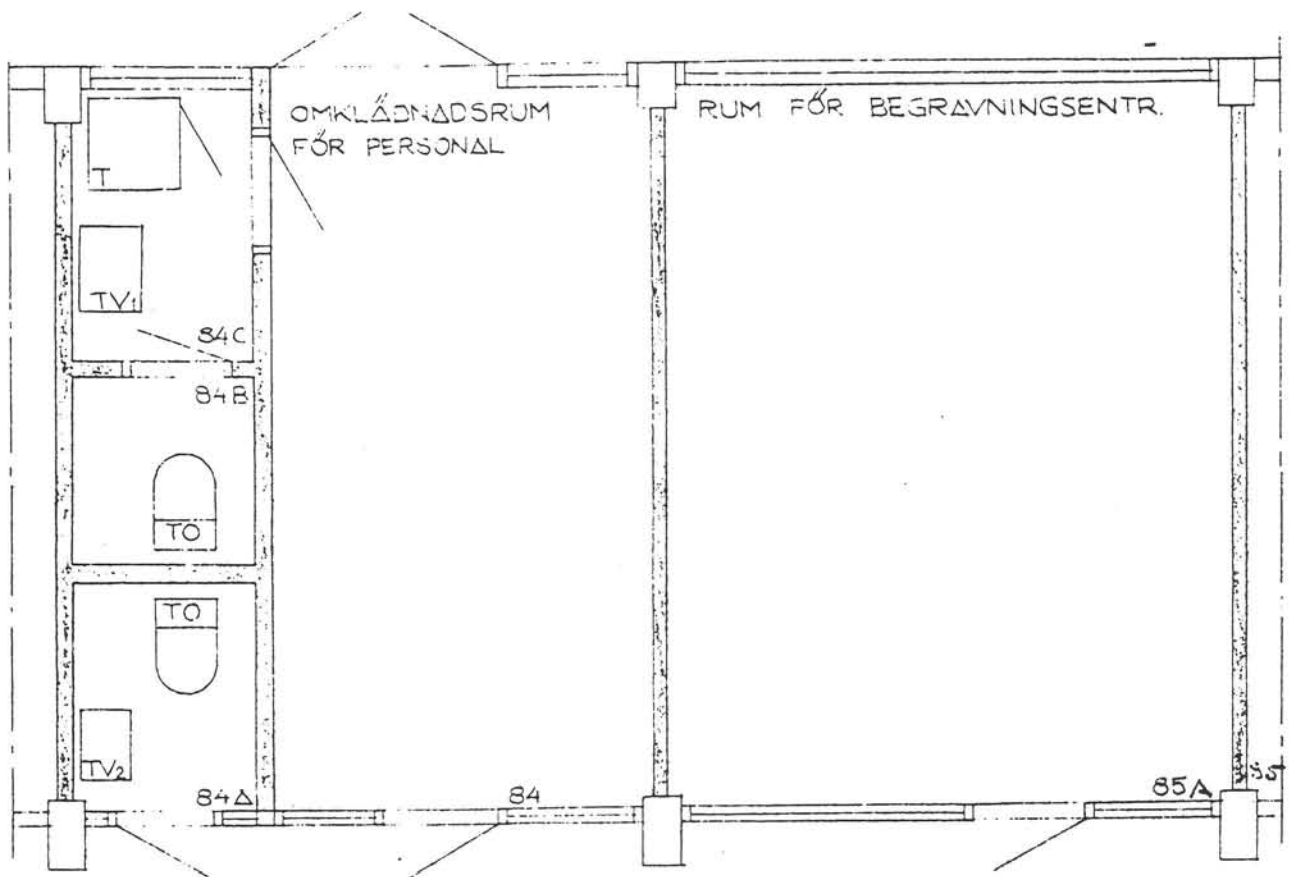
DRICKSFONTÄN BORTTAGES

- TV₁ = TVÄTTSTÄLL (GUSTAVSBERGS 525,
560×420 MM.)
 TV₂ = TVÄTTSTÄLL (IFÖVERKEN COMPLETT,
460×310 MM.)
 WC = VATTENKLOSETT (GUSTAVSBERG
NR 315 U, 630×390 MM.)
 = TILLKOMMANDE VÄGG
 25, 25 C, 25 D, 25 E = UTRYMMEN

SKISS NR. 2.

OMBYGGNAD AV OMKLÄDNADS-
 RUM
 KREMATORIUM, SKOGSKYRKO-
 GÅRDEN STOCKHOLM

STOCKHOLM DEN 18 JULI 1967
 RITAD AV: K. VESTBRO/ÅR
 SKALA: 1:50



- T = TORKSKÄP (TO 60, HSB)
- TV₁ = TVÄTTSTÄLL M SMÄTVÄTTSMÖJLIGHET
(GUSTAVSBERG NR 527, 565 MM x 405 MM)
- TV₂ = TVÄTTSTÄLL (IFÖVERKEN COMPLETT,
460 x 310 MM)
- TO = TOILETT (GUSTAVSBERG NR 315 U
630 x 390 MM)

SKISS NR. 1

ANORDNANDE AV OMKLÄD-
NADSRUM M.M.

KREMATORIUM, SKOGS-
KIRKOGÅRDEN, STOCKHOLM

STOCKHOLM DEN 18 JULI 1967
RTAD AV: K VESTERÖ, AR
SKALA 1:50