

SKOGSKYRKO GÅRDEN STOCKHOLM



KREMATORIET
(SKOGSKREMATORIET)

BYGGNADSHISTORISK INVENTERING 1995

STOCKHOLMS STADSMUSEUM
Pärm 8

INNEHÅLL

- 1 STADSMUSEETS FÖRORD
KYRKOGRÅRDSFÖRVALTNINGENS FÖRORD
SITUATIONSPLAN
- 2 INLEDNING
BAKGRUND
BYGGNADSHISTORIK
- 3 INVENTERINGSPROTOKOLL Krematoriet
- 4 INVENTERINGSPROTOKOLL Toalettbyggnaden
- 5 INVENTERINGSPROTOKOLL Urngårdar, ceremoniplats m.m.
- 6 KÄNDA FÖRÄNDRINGAR OCH UNDERHÅLLSARBETEN
ENTREPRENÖRER, HANTVERKARE OCH KONSTNÄRER
- 7 RITNINGAR
- 8 ÄLDRE OCH NYA FOTOGRAFIER
- 9 URSPRUNGLIGA ARBETSBEKRIVNINGAR
- 10 FÖRKORTNINGAR
KÄLL- OCH LITTERATURFÖRTECKNING

STOCKHOLMS STADSMUSEUMS FÖRORD

Under 1995 har Stockholms stadsmuseum på uppdrag av Stockholms kyrkogårdsförvaltning genomfört en byggnadshistorisk inventering av Skogskyrkogården i stadsdelen Gamla Enskede. Inventeringen har omfattat såväl byggnader som arkitektoniska inslag i landskapet, undantaget växtlighet, landskapsarkitektur och gravvårdar.

Föreliggande rapport behandlar krematoriet, toalettbyggnaden, ceremoniplatsen med näckrosdammen, urngårdar och begränsningsmurar. Rapporten innehåller byggnadshistorisk beskrivning, inventeringsprotokoll över interiör och exteriör, äldre och nyare ritningar, äldre fotografier samt en fotodokumentation av dagens utseende. Äldre arbetsbeskrivningar har också bifogats.

Fotograferingen är utförd av Ingrid Johansson Wilken och övrigt inventeringsarbete av undertecknad. En stor del av arkivgenomgången har fil. kand. Petra Grömingar svarat för.

Stockholm maj 1996



Hedvig Schönback, antikvarie

INTRODUCTION

In 1912 the Stockholm City Council decided to acquire an available tract of land south of the Sandsborg cemetery for the purpose of laying out a new cemetery. The tract of land consisted of 85 hectares (later extended to 102 hectares) and was made up of a ridge of sand and gravel, clad with coniferous trees. It was necessary to plan the new cemetery in a manner befitting its use and to this end the City Council arranged an international architectural contest. The rules for this contest were as follows:

The basic plan must be clear, simple and efficient without sacrificing any of its artistic merits and without undue alteration of the natural contours of the existing landscape. Dignity must play an important role in the design. Details, such as the setting for and groupings should contribute to an attractive total impression of artistic value. The natural formation of the gravel pit should be used as far as possible in order to form valleys and glens.

The first prize was awarded to two thirty-year-old Swedish architects, Gunnar Asplund (1885-1940) and Sigurd Lewerentz (1885-1975). Their proposal "Tallum" was adopted almost in its entirety by the jury.

Work commenced in 1917 and the formal consecration of the cemetery and its first chapel, the Woodland Chapel designed by Asplund, took place in 1920. Soon this chapel proved to be too small and the City Council granted funds for the erection of a second one. This chapel, designed by Lewerentz and placed in the southern part of the area, was named the Chapel of Resurrection and was opened in 1925. In 1923 a service building was erected according to Asplund's drawings.

The stone wall surrounding the cemetery was part of the relief work carried out in the early thirties when there was a great amount of unemployment in the country. The stones for this were taken, for the most part, from the cemetery ground itself.

In 1935 the Cemetery Committee commissioned Asplund to draw up a plan for a chapel building and crematory just inside the main gate. The plans consisted of three separate chapels with common mortuary and crematory facilities. In front of the largest chapel the architect placed a colonnaded hall.

The construction was begun in 1937 and was completed in 1940. The three chapels were named the Chapel of Faith, the Chapel of Hope and the Chapel of the Holy Cross.

Near the hall is a water-lily pond and on the opposite side of it a catafalque was placed where outdoor services may be conducted. Between the chapels and the main entrance there are columbariums where the urns are kept in niches in the walls or in graves. A sculpture called "The Resurrection" was placed in the colonnaded hall.

The gentle slope of the hillside is accentuated by the softly sloping line of the buildings toward the grave sites and the main entrance. The chapels open out on an unbroken horizon where the Elm Hill created by Lewerentz underlines the character and importance of the landscape. The huge granite cross on the lawn outside the chapels is a gift from an anonymous donor and is designed by Asplund.

From the very beginning it was obvious that Stockholm's Woodland Cemetery would become an artistic masterpiece. This ambition signified the development of the cemetery during the mid

war period, which generations of architects from all over the world have acknowledged through their pilgrimages there.

I am sure that many designers - architects and artists - have wanted to create such a cemetery but perhaps no one has succeeded as well as Mr Asplund and Mr Lewerentz.

Undoubtedly, many ambitious politicians and officials have wished to contribute to the last farewell place, more beautiful than anything else.

Like other great artistic works, the cemetery is interesting for description and analysis and gives rise to existential questions how to visualise the meeting between Life and Death.

The architects have successfully created both a biblical and a Nordic landscape with a feeling of beauty and eternal signs beyond the common daily life. Here the beauty is not only for experts, but for everyone who visits the cemetery.

The local nature and landscaping are the most important and the design of single buildings and details are subordinated to the whole in a subtle way. But there is architecture with the participant of human beings - the participant in processions, in easy walks on woodland paths and in contemplation and prayer in the pine wood, at meditation groves or in the chapels. All places where the beauty of landscape, buildings and rooms can scatter the sorrow.

Also the final important works, the interior decorations of the three last chapels, received a high artistic level, for example the fresco of the Chapel of the Holy Cross, the mosaic of the Chapel of Hope and the stucco of the Chapel of Faith.

The construction of the Woodland Cemetery began during World War I and the triple chapel complex with crematoria was finished in 1940.

Now afterwards we can declare that the high architectural, cultural and aesthetic standards were based on the ambition of the politicians, administrators, architects and artists. And we can learn a lot from the "Woodland Cemetery history".

But how is it today? Can we, who now are responsible for the maintenance of the Woodland Cemetery stand up for the genuine ideals? Do we understand that necessary additions and modifications must be done with special insight? During the construction of the plant the architects designed water-taps, water basins and information screens as natural details and parts of the whole. And have we the knowledge and resources for assuring the long-life, but not eternal, pine wood from losing its overwhelming impression upon the landscape? Undoubtedly we can be pessimistic sometimes when the economic realities are inconsistent with the requirement of aesthetic quality.

In order to, as long as possible, assure the necessary specific cultural and aesthetic knowledge the City Museum of Stockholm (Stockholms stadsmuseum) has been running an investigation and documentation work including all documents of decision, descriptions and drawings connected with the Woodland Cemetery. That administrative material will also serve as a foundation of guidelines for conserving and restoring works.

The Stockholm Consult (Stockholm Konsult) has made a pure maintenance and restoring plan mainly for the buildings.


At the same time, work was going on by the Bureau of Water Construction - Society Plans Ltd (VBB Samhällsbyggnad AB) to produce a woodland caretaking plan. The base for that was a graduation work for M.S. in Landscape Architecture from 1988 named "*The Woodland Cemetery - Tallum advanced in years - History, Goals and Management of the Pine Wood.*"

A pure maintenance guidance is being produced, founded on new aerial photographs and other documents. All the information will be digitalised and later on computer represented as texts, maps and pictures. The main aim is to get a useful pattern for continuing the replanting of pine trees.

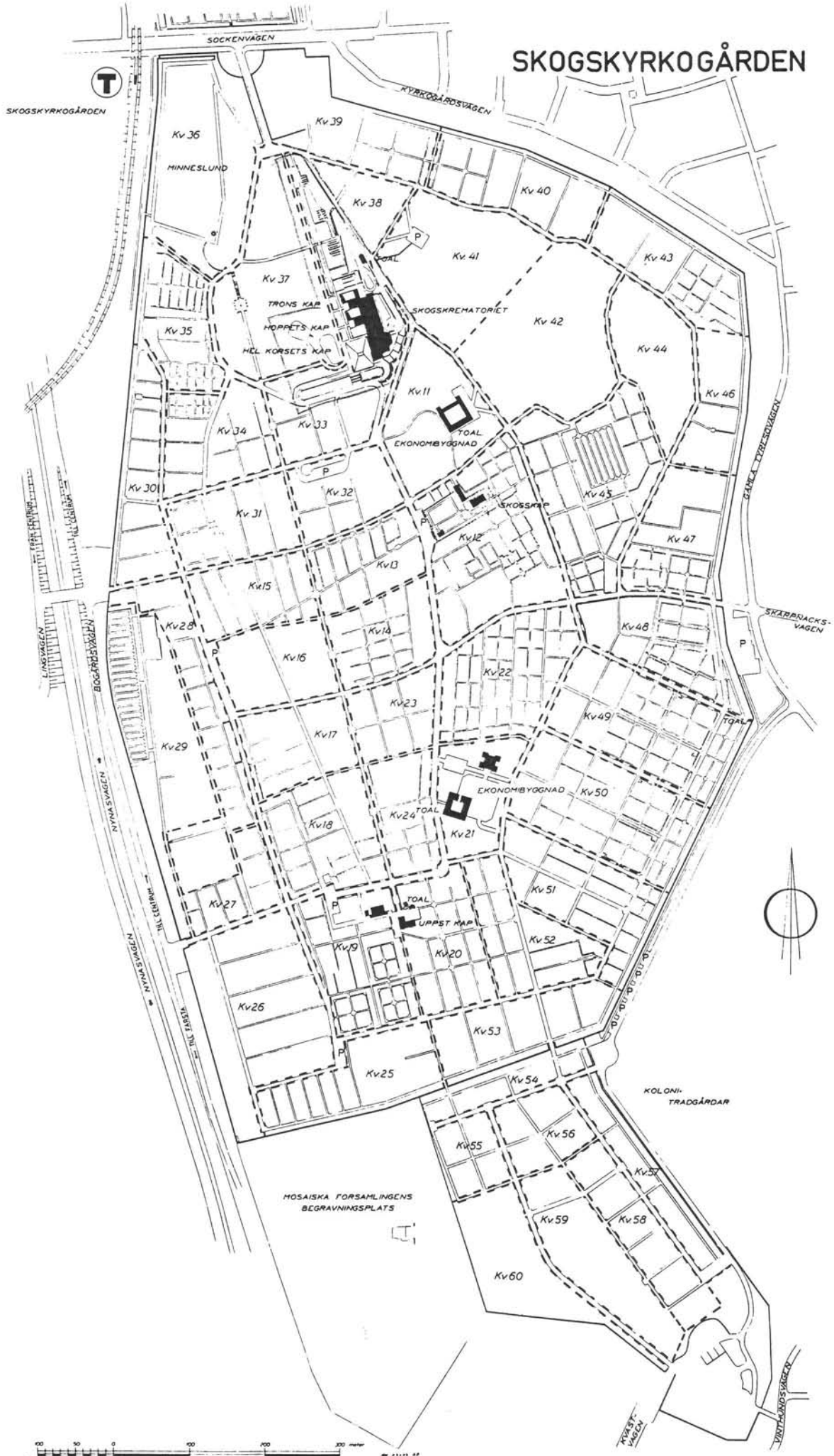
The Stockholm County Administration (länsstyrelsen i Stockholms län) has financed the work above in 1995.

● From December 1994 The Woodland Cemetery is inscribed on the World Heritage List and because of that protected by the World Heritage Convention (UNESCO 1972).

● Stockholm May 1996


Börje Olsson
The Cemetery Administration

SKOGSKYRKO GÅRDEN



INLEDNING

Skogskyrkogården utgörs av ett idag drygt 100 hektar stort område inom stadsdelen Gamla Enskede i Stockholm. Ursprungligen omfattade begravningsplatsen knappt 80 hektar huvudsakligen skogbeväxt mark med en nord-sydlig grusås i väster. När Stockholms stad förvärvade området 1904, låg i den nordligaste delen tre grustag och genom skogen gick de båda landsvägarna mot Tyresö och Dalarö.

1912 beslutade stadsfullmäktige efter flera års diskussioner att här anlägga den nya södra begravningsplatsen, och därigenom säkra tillgången på gravmark för lång tid framåt. Det aktuella området låg söder om den befintliga Sandsborgskyrkogården, även kallad Södra begravningsplatsen, som invigdes 1895.

Planeringen av området var resultatet av en internationell arkitekttävling 1914-1915, där kontinentala, framför allt tyskt inspirerade, formideal för begravningsplatser slutligen uppmärksammades i Sverige. De nya strömningarna byggde på ett mindre tuktat landskap än vad som dittills varit förhärskande inom kyrkogårdsarkitekturen. Den naturliga skogsmiljön sattes istället i centrum och så långt det var möjligt försökte man bevara växtligheten och ersätta raka vägar och rätvinkliga gravkvarter med en arkitektur som var mer topografiskt följsam.

De vinnande arkitekterna i tävlingen var Gunnar Asplund (1885-1940) och Sigurd Lewerentz (1885-1975), som tillsammans hade utformat det mest "naturliga" av de 53 tävlingsbidragen. Skogskyrkogården anlades sedan etappvis, med början 1917, och under många år framöver var de båda arkitekterna sysselsatta med detta arbete. Begravningsplatsen och det första kapellet, Skogskapellet, ritat av Asplund, invigdes 1920. Uppståndelsekapellet av Lewerentz togs i bruk 1925 och den tredje byggnaden, Skogskrematoriet - med Trons kapell, Hoppets kapell och Heliga Korsets kapell - ritades av Asplund och blev färdig 1940. Därtill kom också en ekonomibyggnad, som uppfördes 1923 efter Asplunds ritningar. Fram till mitten av 30-talet var de båda arkitekterna också sysselsatta med att utforma begravningsplatsens landskap. Denna uppgift tillföll främst Sigurd Lewerentz, men Gunnar Asplund bidrog också med förslag och synpunkter.

Skogskyrkogården blev tidigt ett mycket uppmärksammat arkitektoniskt verk, både inom och utom Sverige; den noggrannhet och omsorg, som arkitekterna ägnade platsen, gav den en framskjuten plats i arkitekturhistorien.

1987 förklarades Skogskyrkogården av riksantikvarieämbetet vara ett område av riksintresse för kulturminnesvården. Efter nominering 1989 fördes Skogskyrkogården i december 1994 upp på Unescos världsarvslista och betraktas därmed som ett kulturhistoriskt arv av mycket stor betydelse för världen. I motiveringen till utnämningen framstår sambandet mellan de byggnaderna och det omgivande landskapet, med både bibehållen naturlig skog och mera bearbetade partier, som särskilt viktigt.¹

I sin egenskap av begravningsplats lyder Skogskyrkogården under kulturminneslagens fjärde kapitel, vilket i korthet innebär att förändringar inte får ske utan länsstyrelsens tillstånd.

Inventeringen

Under sex månader 1995 inventerade och fotograferade Stockholms stadsmuseum byggnaderna och landskapet på Skogskyrkogården. Detta innebar en genomgång, både exteriört och interiört, av de fyra byggnaderna Skogskapellet, ekonomibyggnaden, Uppståndelsekapellet och Skogskrematoriet med dess tre kapell. Därutöver gjordes också en undersökning av landskapets mer fysiskt arkitektoniska bestånds-

¹ Unescos världsarvskonvention antogs 1972 och syftar till att skydda värdefulla kultur- och naturarv runt om i världen. Länderna ansöker själva om att antas på listan och man förbinder sig därmed att ansvara för objektets autenticitet och underhåll. Om så inte sker eller om objektet t.ex. skadas i krig eller naturkatastrofer förs det upp på listan över världsarv i fara. Länder anslutna till världsarvskonventionen är skyldiga att respektera världsarvsobjekt i andra länder och att bidra ekonomiskt till vård av världsarv i länder med begränsade egna resurser.

delar, d.v.s. murar, trappor, vattenkar m.m. En viss undersökning av markplaneringen utfördes även. Träd och övrig växtlighet liksom gravvårdar ingick inte i stadsmuseets inventering. I början av 1970-talet utvidgades begravningsplatsen söderut efter ritningar av arkitekt Jan Wahlman, och detta nya område har inte heller behandlats vid inventeringen.

Vid genomgången av byggnaderna inventerades fasaderna och rummen med syfte att, så långt som var möjligt, ange vad som var ursprungligt och vad som hade förändrats. Idealet var att kunna fastställa *när* och *hur* eventuella förändringar hade utförts, men i flera fall var sådana uppgifter omöjliga att spåra och man fick då nöja sig med att ange *att* en förändring skett. Sådana obefintliga uppgifter rörde särskilt det som inträffat från färdigställandet fram till slutet av 1960-talet. Därefter har material i dessa frågor sparats i högre grad, även om det finns luckor även här.

Vid redovisningen av inventeringen har varje kapell och landskapet med ekonomigården ägnats en egen, fristående rapport med inledning och bakgrund gemensam för alla. Rapporterna har sedan lagts upp så, att efter inledningen och bakgrunden beskrivs tillkomsten av den enskilda byggnaden och dess omedelbara omgivning. Därefter redovisas inventeringsprotokollet - eller -protokollen i de fall det finns anslutande byggnader - med ett stort antal foton, som förtydligar texten.² Sist i rapporten finns ett sammandrag av de kända förändringar byggnaden genomgått och därefter en lista på de ursprungliga entreprenörerna, leverantörerna och hantverkarna. Förutom ett historiskt intresse kan sådana uppgifter, om firman finns kvar, vara till hjälp, när en restaurering ska göras. Som bilagor har bifogats de ursprungliga arbetsbeskrivningarna.

Källor och litteratur

Tillkomsten av Skogskyrkogården i dess olika stadier är väldokumenterad både i fråga om ritningar och skriftliga handlingar.

Stockholms kyrkogårdsförvaltnings arkiv innehåller protokoll från kyrkogårdsnämndens alla möten, ett rikhaltigt ritningsmaterial på mikrofilm samt diverse handlingar rörande tillkomsten av byggnaderna och eventuella senare förändringar. De allra senaste restaureringarna och reparationerna är dock än så länge oarkiverade.

Stockholms fastighetskontor (nuvarande Stockholms gatu- och fastighetskontor) har lämnat en del av sitt arkivmaterial till Stockholms stadsarkiv och här finns handlingar rörande uppförandet av Skogskapellet, ekonomibyggnaden och Uppståndelsekapellet. På gatu- och fastighetskontoret förvaras dock fortfarande ett mindre antal ritningar rörande Skogskyrkogården.

Gunnar Asplunds och Sigurd Lewerentz privata efterlämnade ritningar förvaras i Arkitekturmuseets arkiv och där finns bl.a. en stor mängd som rör Skogskyrkogården. I arkivet ligger också en del av Asplunds korrespondens, som främst har samband med Skogskrematoriets uppförande.

Till alla byggnader på Skogskyrkogården finns de arbetsbeskrivningar bevarade, som bifogades de olika entreprenadkontrakten. Arbetsbeskrivningarna är till stor hjälp, när man försöker rekonstruera de ursprungliga materialen och utförandena, men man bör också vara medveten om att detaljer kan ha ändrats under arbetets gång utan att detta har lämnat skriftliga spår efter sig. Dessa beskrivningar förvaras bl.a. i kyrkogårdsförvaltningens arkiv, men några finns också i fastighetskontorets arkiv på stadsarkivet.

Den första uttömmande beskrivningen av Skogskyrkogården gjordes i en seminarieuppsats av Bengt O H Johansson vid Stockholms universitet 1961, men inte förrän drygt 30 år senare, 1994, kom nästa konstvetenskapliga monografi om platsen. Då publicerade den amerikanska arkitekten och konsthistorikern Caroline Constant boken *The Woodland cemetery: Toward a spiritual landscape*. Därutöver publicerade landskapsarkitekt Maria Westerdahl 1991 en studie av den för begravningsplatsen så väsentliga tallskogen: *"Tallum" genom tiden. Historik, mål och åtgärdsprogram för Skogskyr-*

² När det gäller landskapet finns inga separata inventeringsprotokoll. Material o.dyl. beskrivs istället i den löpande texten, som tar upp tillkomsthistorien.

kogårdens tallbestånd. Förutom dessa skrifter finns det också ett stort antal tidnings- och tidskriftsartiklar som behandlar Skogskyrkogården, bl.a. har Gunnar Asplund själv i facktidskrifterna *Arkitektur* och *Byggmästaren* redogjort för tillkomsten av Skogskapellet och Skogskrematoriet. För rapportens historik över de olika faserna i utvecklingen mot dagens begravningsplats har dessa texter spelat en stor roll, kanske främst Bengt O H Johanssons och Caroline Constants arbeten. Historiken bygger naturligtvis på egna arkivundersökningar, men nyss nämnda skrifter har underlättat arbetet och också kunnat bekräfta eller motsäga slutsatser och spekulationer.

BAKGRUND

När Stockholms kyrkogårdsnämnd 1914 utlyste en internationell arkitekttävling om ordnandet av Stockholms nya södra begravningsplats, gjorde man det med förhoppningen att området skulle få såväl estetiska som praktiska kvaliteter.³ En alldeles särskild tonvikt lades på de redan existerande terrängförhållandena och växtligheten. Inbjudan till tävlingen hörsammades av många, och vid tävlingstidens utgång i april 1915 hade 53 bidrag inkommit, varav några utländska.

Förstapriset, som tilldelades Gunnar Asplunds och Sigurd Lewerentz förslag "Tallum", motiverades av juryn bl.a. med: "Det i förslaget särskildt karaktäristiska är bibehållandet av områdets i sig själft säreget vackra egenskaper. /.../. Det sätt hvarpå utnyttjandet av grustagen skett utmärker sig genom naturligt enkelhet och genialt verkningfull formgivning. Få omvandlingar av den naturliga växtligheten äro gjorda /.../." Prisenämnden förordade också att förstapristagarnas förslag skulle utföras i sina huvudlinjer, men viss kritik riktades bl.a. mot förslagets monotona karaktär; juryn önskade se en viss gallring av skogen för att åstadkomma friare fält och gläntor.⁴

I enlighet med tävlingsprogrammets föreskrifter innehöll "Tallum" ett huvudkapell med möjlighet till kremering, ett mindre kapell, en mönsterkyrkogård och en ceremoniplats samt andra inslag av mera praktisk natur, som ekonomilokaler, parkeringsplats och vägsystem.⁵ Huvudkapellet med bisättningsbodar var i Asplunds och Lewerentz första förslag förlagda till platsens nordvästra del för att ha goda förbindelser med en planerad lokalbana utmed begravningsplatsens västra gräns. Ett annat skäl till denna placering av huvudkapellet utgjordes av den befintliga grusås som löpte i nord-sydlig riktning strax väster om dagens huvudentré. Högst uppe på åsen kunde begravningsplatsens viktigaste byggnad få en framträdande plats. Den mindre kapellbyggnaden var förlagd till områdets södra del och tänktes ha en cirkelrund plan.

När tävlingen om den nya begravningsplatsen hade avgjorts till Asplunds och Lewerentz fördel, vidtog arbetet med att omsätta planerna i verkligheten. Karaktären av idéävling innebar, att det vinnande förslaget måste bearbetas, och de båda arkitekterna fick därför i juni 1915 i uppdrag av kyrkogårdsnämnden att senast den 1 februari 1916 inkomma med en omarbetad plan.⁶ Efter flera uppskov med tidpunkten lämnade arkitekterna den 4 december 1916 de nya planerna till kyrkogårdsnämnden och i maj 1917 godkändes de av stadsfullmäktige.⁷

1916 års plan följde i huvudsak "Tallum" men fick en något mera bearbetad karaktär. Arkitekterna tog naturligtvis fasta på kritiken av tävlingsförslaget och skapade flera öppna platser och utformade ett tydligare vägnät för att underlätta besökarnas orientering. Huvudkapellets placering på grusåsen i nordväst bibehölls och i nära anslutning till detta hade ytterligare ett kapell tillkommit, det s.k. Lilla kapellet. Nära begravningsplatsens sydliga gräns kvarstod det cirkelrunda kapellet från tävlingsförslaget, som tillsvidare gick under namnet Södra kapellet.

I slutet av september 1917 togs nästa viktiga steg för ett förverkligande av Asplunds och Lewerentz skogskyrkogård, när de av kyrkogårdsnämnden fick i uppdrag att utföra huvudritningar till det lilla kapellet (sedermera Skogskapellet), huvudentrén och en portvaxtsstuga. Inom loppet av tre år var kapellet uppfört och begravningsplatsen kunde invigas och tas i bruk. Ytterligare fem år senare hade huvudentrén mot Sockenvägen fått sin slutgiltiga form, en ekonomibygnad stod färdig söder om

³ Tävlingsprogrammet utgavs i tryckt form (se litteraturlista) och bör finnas bl.a. på Kungliga biblioteket, men till denna rapport har tävlingsprogrammet på tyska använts, vilket finns i Kyf:s arkiv, Kamrerarens dossiersamling, kapsel 13.

⁴ För en redogörelse av tävlingens utgång se Nils Blanck i Arkitektur 1915, s. 43-68.

⁵ Originalritningarna till "Tallum" förvaras i Kyf:s arkiv. Tyvärr gör sig planritningen över området inte i tryck och än mindre i stencilerad form. Den finns därför inte med i rapporten, men i Constants bok, s. 139, finns en hygglig, om än liten, reproduktion. Asplunds och Lewerentz beskrivning, som är skriven på planritningen, återges i sin helhet av Blanck i Arkitektur 1915, s. 61-68.

⁶ Kyrkogårdsnämndens protokoll förvaras på Kyf och alla följande hänvisningar till nämndbeslut hänför sig till dessa protokoll.

⁷ Ritning i Kyf:s arkiv, nr 03:90-0001.

Skogskapellet och ännu en kapellbyggnad hade uppförts inom området. Sedan följde några år, då planeringen av gravmarken tog mycket tid i anspråk, samtidigt som många förslag till förändringar och tillägg gjordes vid ritborden utan att bli omedelbart förverkligade. I början av 1930-talet kom nästa period av intensivt arbete, när den stora kapell- och krematorieanläggningen började ta fastare form och landskapet strax innanför huvudentrén anlades. Med invigningen av Skogskrematoriet och dess tre kapell 1940 var de huvudsakliga önskemålen i tävlingsprogrammet från 1914 äntligen uppfyllda och det som skedde därefter var i stort sett tillägg och förändringar av praktiska skäl.

Fram till mitten av 30-talet, när samarbetet mellan de båda arkitekterna upphörde, fördelade de oftast uppgifterna mellan sig. Gunnar Asplund bar t.ex. ansvaret för Skogskapellet och ekonomigården medan Sigurd Lewerentz ritade Uppståndelsekapellet och bar huvudansvaret för landskapsgestaltningen. Lewerentz medverkan vid utformningen av Skogskyrkogården inskränktes dock kraftigt vid mitten av 30-talet genom beslut av kyrkogårdsnämnden. Hans vidare insatser rörde härefter några mindre uppdrag under 50- och 60-talen: ett par kompletterande byggnader vid Uppståndelsekapellet, en grind i begränsningsmuren samt utformningen av minneslunden, som var färdig 1961. De senast daterade ritningarna av Sigurd Lewerentz är från 1971 och rör tillägg till minneslunden. Gunnar Asplunds arbete med begravningsplatsen kom till en slutpunkt på hösten 1940, när han avled, bara ett par månader efter Skogskrematoriets invigning.

Utmärkande för arbetet med Skogskyrkogården är den mödosamma väg av uppdrag, förslagsritningar, omarbetningar och huvudritningar, som föregick varje byggnads uppförande och varje formgivning av naturen. Ritningarna omarbetades alltid flera gånger och de ursprungliga idéerna fick stryka på foten för nya. I denna process avspeglas de båda arkitekternas utveckling och förändrade syn på arkitekturen och dess former men också stadens tidvis begränsade ekonomiska resurser, som t.ex. medförde att uppförandet av huvudkapellet uppsköts under många år. Trots detta var kyrkogårdsnämnden fast besluten att genomföra projektet, och även om vissa inslag förenklades, blev det till sist en begravningsplats som präglas av Gunnar Asplunds och Sigurd Lewerentz förmåga att skapa en hel och för sitt syfte väl fungerande miljö.⁸

⁸ Tre större byggnader har under årens lopp tillkommit på Skogskyrkogården utan inblandning från Gunnar Asplund eller Sigurd Lewerentz. Dessa är en ekonomibygnad i kv. 11 som uppfördes 1970-71 efter ritningar av Jan Wahlman och ytterligare en ekonomibygnad i kv. 21, uppförd i början av 80-talet efter ritningar av Göran Bergquist. Dessa båda är inte inventerade. Vid Skogskapellet uppfördes 1967-71 en vänthallsbyggnad ritad av Jan Wahlman och denna ingår i inventeringen p.g.a. sitt nära samband med Skogskapellet. Därutöver har under årens lopp kompletterande arbeten och renoveringar av annat slag utförts av arkitekterna Jan Wahlman, Hans Asplund och Göran Bergquist.

BYGGNADSHISTORIK SKOGSKREMATORIET med Trons, Hoppets respektive Heliga Korsets kapell

I tävlingsprogrammet från 1914 föreskrevs, att de deltagande skulle föreslå lämplig plats för ett huvudkapell med krematorium. Beslutet att låta uppföra denna byggnad sköts dock upp under närmare 20 års tid. Flera gånger under dessa år var frågan uppe till diskussion i kyrkogårdsnämnden och de båda arkitekterna, Gunnar Asplund och Sigurd Lewerentz, anmodades att göra förslag till hur kapell- och krematorieanläggningen samt området däromkring skulle ordnas. Det sista gemensamma förslaget gjorde de 1932, men när kyrkogårdsnämnden 1934 beslutade sig för ett förverkligande, gick uppdraget att utföra ritningarna till Gunnar Asplund ensam.

Till skillnad från Skogskyrkogårdens två tidigare kapell, som enbart var ämnade för jordbegravningar, gällde det att den här gången utforma ett stort komplex med flera kapell och krematorieanläggning, som skulle kunna ta emot ett stort antal jordfästningar per dag. Programmet för anläggningen, som kyrkogårdsnämnden gjorde upp i januari 1935, stipulerade tre kapell, ett större och två mindre.⁹ Till vart och ett skulle också knytas rum för officiant, orgelläktare och väntrum. Dessutom skulle anläggningen förses med en vackert utformad lokal för utlämning av askurnor. Övriga utrymmen, som nämnden planerade för, var kremeringsavdelning, kistmottagning, kylrum och expeditionslokaler.

Gunnar Asplund hade med andra ord tämligen väl utvecklade planer att utgå från, när han enligt ett beslut av nämnden i januari 1935 fick i uppdrag att utforma ritningar. I november samma år var han färdig med de första förslagen och ritningarna behandlades av kyrkogårdsnämnden i december. I maj 1936 godkände stadsfullmäktige hans förslag och beslutade att anslå medel för att uppförandet skulle kunna ta sin början.¹⁰ Asplund lämnade huvudritningarna under våren följande år och i oktober skrevs kontraktet med huvudentreprenören AB Kasper Höglund under.¹¹ Kapell- och krematorieanläggningen invigdes tre år senare, den 21 juni 1940.

Kapellen och krematoriet

Gunnar Asplunds och Sigurd Lewerentz ursprungliga tanke var att placera huvudkapellet med sitt krematorium på åschrönet, något sydväst om huvudentrén. Exakt hur arkitekterna föreställde sig byggnadens utseende framgår inte av förslagen från 1915 respektive 1916, eftersom endast skissartade teckningar var bifogade. Dessa antyder dock en långsträckt, kryssvälvd byggnad med en kapellgård framför.

Åren runt 1920 gjordes nya planer över Skogskyrkogårdens norra del och på dessa hade anläggningens läge ändrats till en bergsplatå i entrévägens fortsättning, öster om den ursprungligt föreslagna platsen.¹² På den tidigaste av dessa ritningar, från 1918, har även byggnadens plan förändrats till att vara identisk med den som Asplund använde i sitt allra första förslag till Skogskapellet från augusti 1918 (se detta). Senare förslagsritningar visar ytterligare varianter på byggnadens planutformning, men ett inslag som togs upp redan under tidigt 20-tal var en framförstående kolonnförhall, ett motiv som till en början var utpräglat klassiserande men som i utförd form blev en modern version av antikens portiker.

När Asplund och Lewerentz lät placera anläggningen längre österut än från början tänkt, medförde det också att entrévägen kunde dras i rak linje ända fram till stora kapellets förhall, men denna tanke frångick Asplund i de slutgiltiga planerna. Han lät dra huvudvägen bakom anläggningen och istället an-

⁹ Se KN:s protokoll 8.1 1935.

¹⁰ Ritningar i AM:s arkiv, Asplunds samling, fichenr 25/158R.

¹¹ Ritningar i AM:s arkiv, Asplunds samling, fichenr 25/164R och 165R. Kontraktet i Kyf:s arkiv, Byggnadsdelegerades protokoll 16.10 1937, bil. K. Arbetsbeskrivningen trycktes 1937.

¹² Dessa planer, en från 1918 och en från omkring 1920, finns som rekonstruktioner i Constant, s. 141 och 147.

lägga en stensatt gångväg, Korsets väg, framför kapellen. Genom en sådan lösning öppnades möjligheterna att skapa det stora, mjukt böljande landskap, som möter besökarna vid huvudentrén.

Områdets vägsystem lades ut redan 1934 och var noggrant planerat av Gunnar Asplund för att ge både värdiga och praktiska transporter till kapellen. Fordon med besökare tog till vänster innanför huvudentrén och fortsatte vägen längs med krematoriets östra sida till den s.k. Monumenthallen där avstigning skedde. Bilarna fortsatte sedan en bit och väntade i vägslingan till jordfästningens slut, då de körde fram och hämtade besökarna nedanför trappan söder om Monumenthallen. För större fordon som bussar ordnades en särskild parkeringsplats sydväst om Skogskrematoriet. I början av 1970-talet gjordes vägsystemet om och bilar med begravningsgäster tar nu till höger innanför huvudentrén och kör en delvis nyanlagd väg fram till kapellen.

Interiör

Byggnadskomplexet har två våningar och rymmer på souterrängvåningen och delar av bottenvåningen krematoriet med bisättnings-, expeditions- och personallokaler. Västra delen av bottenvåningen upptas av de tre kapellen, två mindre med vardera 100 sittplatser och ett stort kapell för 300 sittande. De båda mindre, Trons respektive Hoppets kapell, bygger på rektangulära planer, medan det större, Heliga Korsets kapell, av akustiska skäl har en mot öster något rundad och avsmalnande form.¹³ Till varje kapell hör förgård, kapellgård, kapprum och väntrum samt rum för officianten.

Begravningsgästerna samlas först i kapellets väntrum till jordfästningens början och går då via en liten passage in i kapellrummet. Efter ceremonin lämnar sällskapet rummet genom dubbelportarna mot väster. I stora kapellet är dessa portar infogade i ett stort glasat väggparti. Gunnar Asplunds tanke med glasväggen var att vid stora begravningar sänka den i golvet för att flera människor än de som ryms i kapellet skulle kunna delta i ceremonin.

Alla tre kapellen har liknande inredning men skiljer sig åt i detaljerna, t.ex. olika träslag i bänkarna och olika stensorter till golv och altare. Kapellens altärväggar dekorerades av olika konstnärer: Trons kapell med putsrelief av Ivar Johnsson, Hoppets kapell med mosaik av Otte Sköld och Heliga Korsets kapell med fresker av Sven Erixson. Orgelläktarnas väggar är i samtliga fall panelade med olika exotiska träslag och i taken finns små ljusschakt för inkommande dagsljus. Centralt placerad i varje kapell står katafalken av natursten med en kisthiss för att underlätta transporten av kistorna från och till den undre våningen, som inrymmer kylrum och kremationsanläggning.

Öster om Trons och Hoppets kapell ligger ekonomiavdelningen med expeditionslokaler och den långa kranshallen (rum 80), där blommor förvaras inför jordfästningarna. Den ursprungliga hallen för dekorationsväxter (rum 85) har under åren etappvis byggts om till personalrum.

Souterrängvåningen upptas bl.a. av kylrum, dekorationsrum och utrymmen för kremationsanläggningen.

Interiören har genomgått en del förändringar, främst i slutet av 60-talet och början av 70-talet. Den mest genomgripande renoveringen gjordes i början av 70-talet under ledning av Gunnar Asplunds son, arkitekt Hans Asplund. Störst ingrepp gjordes då i souterrängvåningen, där alla ursprungliga golv- och väggbeklädnader av granitol byttes ut mot linoleum respektive puts. Vidare byttes alla fönster av skjutmodell ut mot pivotfönster, men för att inte förändra fasadernas utseende utfördes de nya fönstren så nära originalen som möjligt. Ytterligare förändringar redovisas i inventeringsprotokollet nedan.

¹³ Enligt Asplund i Byggmästaren 1940 är namnet Heliga Korsets kapell taget efter ett medeltida vallfartskapell på Södermalm.

Exteriör

Skogskrematoriets grundmurar och östra murar utgörs av betong. Mot väster består murarna av tegel, som kläddes med tunna, sågade skivor av marmor från Ekeberg. Marmorns varmt gulaktiga färgton ås-tadkoms bl.a. genom att en del av stålspånet från sågningen behölls på skivorna, så att det med tiden skulle rosta och ge rätt nyans.

Utanför Heliga Korsets kapell finns den s.k. Monumenthallen med pelare klädda med Ekebergs-marmor. Namnet kommer sig av att skulptören John Lundqvists stora bronsgrupp med uppståndelse-motiv har sin plats här. När placeringen av skulpturen var bestämd, ritade Gunnar Asplund Monument-hallens tak med en öppning mot vilken Lundqvists figurer sträcker sig. Plattorna till hallens kalkstens-golv lades så att man kan urskilja några gångstråk i mönstret. Ett leder t.ex. från kapellrummet över hallens golv och fram till den stensatta vägen mot ceremoniplatsen.

De tre kapellens yttertak täcktes med kopparplåt, medan övriga yttertak ursprungligen var täckta med betong och papp. Denna lösning fungerade dåligt och under många år var läckande tak ett stort problem. Flera förslag gjordes upp hur problemen skulle kunna åtgärdas, men inte förrän i mitten av 60-talet byttes betongen mot kopparplåt. Samtidigt som detta gjordes sattes också en stor del av de ljusschakt med glasbetong igen, som ingick i den ursprungliga utformningen. Takfallet över rummet för dekorationsväxter (rum 85) ändrades också, vilket innebar att glasbetongtäckningen över detta rum ersattes med nya takfönster av trä.

Skogskrematoriets exteriör har, förutom nya taktäckningar, fått nya fönster och dörrar i början av 70-talet. Samtidigt revs ett burspråk mot öster (rum 17) och ett skärmtak över entrén till dåvarande bisättningskapellet (rum 15). Det ursprungliga korset, som tillhörde skärmtaket, tillvaratogs och sattes upp på nytt vid det nybyggda mottagningsrummet (rum 2d).

Vid renoveringen 1971-73 förändrades också vägdragningen och gårdarna mot öster. Körvägen från öster in till Monumenthallen byggdes för med en ny mur och av gamla körvägens rester skapades en ny gård med några skärmmurar runt Heliga Korsets sydöstra hörn. Mellan de båda ekonomigårdarna uppfördes en helt ny mur för att skapa avskildhet till det nya mottagningsrummet. Den ursprungligen svängda trappan från ekonomigården till expeditionsgården byttes samtidigt ut mot en rak med place-ring precis intill byggnadens yttervägg.

Konstnärlig utsmyckning

Utsmyckningen av Heliga Korsets kapell var resultatet av en regelrätt tävling, men för de båda mindre kapellen använde kyrkogårdsnämnden ett tillvägagångssätt, som skulle kunna liknas vid ett anbudsförfa-rande. I båda fallen avgjorde en prisnämnd med bl.a. Gunnar Asplund och ett par norska konstnärer som ledamöter vilka konstnärer som skulle anlitas. I juni 1937 utlyste kyrkogårdsnämnden en tävling om fondväggens utsmyckning i Heliga Korsets kapell. För den konstnärliga utsmyckningen av de båda mindre kapellen inbjöds svenska konstnärer att lämna förslag, med angivet pris, som sedan kunde inkö-pas av kyrkogårdsnämnden.

Den 1 februari 1938 gick tävlingstiden ut och de 85 tävlingsbidragen ställdes ut på Liljevalchs konsthall. Av alla de inkomna förslagen belönades Sven Erixsons "Liv Död Liv" med första pris och Otte Skölds "PAZ" med andra. Sven Erixson utarbetade sitt vinnande förslag ytterligare och på våren 1939 började han arbetet med väggarna i Heliga Korsets kapell. Efter ett halvår var altärväggen färdig och arbetet med norra väggen påbörjades. Hela decorationen av kapellet stod färdig i april 1940. Sam-tidigt pågick också utsmyckningen av de båda mindre kapellen. För Hoppets kapell anlidades andrepris-tagaren i tävlingen om huvudkapellet, Otte Sköld, som där utförde en mosaik av färgad natursten. Till Trons kapell hade inget för prisnämnden godtagbart förslag inkommit och kyrkogårdsnämnden gav där-för i april 1939 Ivar Johnsson i uppdrag att utforma en relief i puts för altärväggen.

Alla dessa tre konstverk gestaltar livet och döden utan att direkt referera till den traditionella kristna symbolvärlden. Så framställer både Ivar Johnsson, Otte Sköld och Sven Erixson människor i

olika realistiska livssituationer och skapar därigenom associationer till vad både livet och döden kan innebära av sorg, förhoppning och förtröstan.

Bronsportarna till de båda mindre kapellen och glasväggen till det stora pryds av bronsfigurer utförda av Bror Hjorth. Till Trons kapell skapade han en grupp med barn och en ängel, som skildrar barnatron, till Hoppets kapell en man och en kvinna samt en knäböjande man med uppåtsträckta händer, som symboliserar förhoppningar om en jordisk och en himmelsk kärlek, och slutligen till Heliga Korsets kapell två grupper, som föreställer familjen och ålderdomen.

De tre altarkrucifixen är även de skapade av svenska konstnärer. I Trons kapell finns ett krucifix av onyx, skapat av Ivar Johnsson. Emaljkorset i Hoppets kapell formgavs av Otte Sköld och silverkrucifixet i det stora kapellet har en Kristusfigur, som är skulpterad av John Lundqvist.

Den sistnämnde är också konstnären bakom den stora uppståndelsegruppen av brons utanför Heliga Korsets kapell. När Lundqvists skulptur ställdes ut på Stockholmsutställningen 1930 framkom snart förslaget, att den skulle få en permanent plats på Skogskyrkogården. Först var den tänkt att placeras på förplatsen vid Sockenvägen, och Asplund och Lewerentz levererade flera olika lösningar. Det fanns också planer på att placera den något längre in på området som ett fondmotiv till entrévägen. När planerna på Skogskrematoriet började få fastare form, beslutade man till sist, att Lundqvists skulpturgrupp skulle få sin nuvarande plats i pelarförhallen.

INVENTERINGS PROTOKOLL

Dörrar mellan olika utrymmen beskrivs endast en gång och, om inget annat anges, i det rum, mot vilket dörren slår. Undantag har gjorts för de dörrar som öppnas mot transportgångarna, rum 2, 41 och 53, och mot kranshallen, rum 80, vilka beskrivs under det rum de leder till. Byggnadens ytterdörrar beskrivs under exteriören om de öppnas utåt och under respektive rum om de går inåt. Dörrfoder beskrivs tillsammans med dörren under rubriken Dörr. Detsamma gäller fönsterfoder och -bänkar, som beskrivs tillsammans med fönstret.

Under rubriken Inventarier beskrivs sådant som står löst eller lätt kan flyttas eller bytas ut, föremål av mera permanent karaktär beskrivs under Övrigt.

Där det ursprungliga utförandet i texten anges som "troligen..." är detta hämtat ur den ursprungliga arbetsbeskrivningen från 1937. Där det ursprungliga utförandet anges i mer säkra ordalag bekräftas detta bl.a. av handlingar från byggnadstiden och byggnadsbeskrivningen från 1969. Om ingenting alls nämns om det ursprungliga utförandet har det inte funnits andra källor att tillgå än arbetsbeskrivningen från 1937. När man läser 1937 års arbetsbeskrivning bör man ha i minnet att denna är en osäker källa, eftersom ändringar kan ha gjorts i efterhand utan att uppgifter finns bevarade i arkiven.

Rumsnummer satta inom parentes (nr 101-251) är de nummer, som användes på de första ritningarna och som finns med i arbetsbeskrivningen från 1937. Numreringen ändrades under uppförandet till det system, som används ännu idag (nr 1-125).

Till rapporten bifogas arbetsbeskrivningen som trycktes 1937 och delar av beskrivningen till målningsarbeten från 1939.¹⁴ Även senare arbetsbeskrivningar, från 1966 1967 och 1978, som rör smärre upprustnings- och ombyggnadsåtgärder har bifogats samt delar av byggnadsbeskrivningen från 1969, som behandlar ombyggnaden 1971-73.¹⁵ För att inventeringsprotokollet inte ska bli för otympligt, finns i texten endast hänvisningar till arbetsbeskrivningen, när det ursprungliga utförandet inte är uppenbart eller följer traditionella dåtida metoder.

KREMATORIET

Interiör

Souterrängvåning

Rum 1 (101): balsamering, ursprungligen obduktion.

Golv: Keramiska plattor från 1972.¹⁶ Ursprungligen granitol.¹⁷

Väggar: Glaserade plattor från 1972 drygt en meter upp och därovan målad glasfiberväv. Ursprungligen granitol drygt en meter upp¹⁸ och därovan troligen kalkputs med oljefärg.¹⁹

¹⁴ Hela målningsbeskrivningen finns i Kyf:s arkiv, Byggnadsdelegerades protokoll 18.3 1939, bil. C2.

¹⁵ Av utrymmesskäl är endast rumsbeskrivningen bifogad. Den kompletta handlingen från 13.6 1969 förvaras f.n. på Skogskrematoriet. En kopia finns i Kyf:s arkiv, mapp III:642a.

¹⁶ Ombyggnaden 1971-73 anges i inventeringsprotokollet alltid som 1972.

¹⁷ Se byggnadsbeskrivningen från 1969.

¹⁸ Eventuellt sträckte sig granitolen på de västra och södra väggarna upp till taket, Kyf:s arkiv, Byggnadsdelegerades protokoll 22.12 1938, bil. U.

- Tak: Sekundär målad glasfiberväv. Ursprungligen troligen kalkputs med oljefärg (se not 19).
- Dörrar: Ursprunglig pardörr mot rum 2. Dörrblad och karm av järn, målade med sekundär färg.²⁰
- Fönster: Ett ursprungligt fönsterband av glasbetong mot öster. Glasbetongen utbytt 1972. Troligen ursprungligt vädringsfönster mot öster med frostade rutor i järnramar, målade med sekundär färg. Eventuellt utbytt mot likadant 1972. Troligen ursprungligt fönsterparti mot norr med frostade rutor i järnramar, målade med sekundär färg. Eventuellt utbytt mot likadant 1972.
- Övrigt: Sekundära arbetsbänkar.

Rum 2 (112): transportgång.

- Golv: Plastmatta från 1972. Ursprungligen granitol (se not 17).
- Sockel: Plastlist från 1972. Ursprungligen troligen granitol.
- Väggar: Puts, målad med sekundär färg. Ursprungligen granitol drygt en meter upp och där-
ovan troligen kalkputs med oljefärg.²¹
- Tak: Puts, målad med sekundär färg. Ursprungligen troligen kalkfärg (se not 19).
Ursprunglig lanternin av glasbetong igensatt 1972.²²
- Dörrar: Se angränsande rum.
- Fönster: Ursprungligt glasbetongfönster mitt emot dörr till rum 20. Glasbetongen utbytt 1972.
- Övrigt: Ursprunglig, rund klocka mot norr, målad med sekundär färg.
Sekundära avvisarlistor av lackerat trä.

Rum 2a-c (102-104): kistdekorerings.

- Golv: Plastmatta från 1972. Ursprungligen granitol (se not 17).
- Sockel: Plastlist från 1972. Ursprungligen troligen granitol.

¹⁹ Arbetsbeskrivning för målningsarbeten, Kyf:s arkiv, Byggnadsdelegerades protokoll 18.3 1939, bil. C2. En kopia har bifogats rapporten.

²⁰ Huruvida handtag och lås till Skogskrematoriets dörrar är ursprungliga eller utbytta är i allmänhet svårt att avgöra. Ursprunglig ritning från 10.1 1939 finns i AM:s arkiv, Asplunds samling.

²¹ I arbetsbeskrivningen för målningsarbeten står kalkfärg men detta ändrades senare till oljefärg. Kyf:s arkiv, Byggnadsdelegerades protokoll 5.4. 1939, bil. N, O.

²² I arbetsbeskrivningen från 1969 står dock att glasbetongen endast skulle bytas ut, men detta ändrades senare till att täcka över lanterninen helt, vilket framgår av div. handlingar i Kyf:s arkiv, mapp 642 b. Lanterninen mynnade mot expeditionsgårdens sydvästra hörn och sträckte sig invändigt tvärs över rum 2, mellan rum 7:s och 13:s sydliga väggar.

- Väggar: Puts, målad med sekundär färg. Ursprungligen granitol drygt en meter upp och där-
ovan troligen kalkputs med oljefärg (se not 17 och 21).
Ursprunglig vägg mot rum 2d riven och ny uppförd 1972.
Ursprungliga väggar mellan a-b och b-c rivna 1972.
- Tak: Puts, målad med sekundär färg. Ursprungligen troligen kalkfärg (se not 19).
- Fönster: Ursprungliga fönsterband av glasbetong. Glasbetongen utbytt 1972.
Troligen ursprungliga vädringsfönster med frostade rutor i järnramar, målade med
sekundär färg. Eventuellt utbytta mot likadana 1972.
- Övrigt: Ursprungliga arbetsbänkar av teak.
Två pelare behandlade som väggarna.
Sekundära avvisarlistor av lackerat trä.

Rum 2d (105): mottagningsrum, ursprungligen kistdekorering.

- Golv: Skiffer från 1972. Ursprungligen granitol (se not 17).
- Sockel: Skiffer från 1972. Ursprungligen troligen granitol.
- Väggar: Träpanel från 1972. Ursprungligen granitol drygt en meter upp och där-
ovan troligen kalkputs med oljefärg (se not 17 och 21).
- Tak: Ny puts och färg 1972. Ursprungligen troligen kalkfärg (se not 19).
- Dörrar: Pardörr mot rum 2 från 1972, klädd med träpanel som väggarna. Titthål.
Ytterport från 1972 av aluminium och glas.
- Inventarier: Två sittbänkar av trä från 1972.
- Övrigt: Fyra väggarmaturer från 1940 eller nygjorda 1972 efter gamla ritningar.²³

Rum 3 och 4 (106 och 107): kistdekorering, ursprungligen svepning och balsamering.

- Golv: Plastmatta från 1972. Ursprungligen granitol (se not 17).
- Sockel: Plastlist från 1972. Ursprungligen troligen granitol.
- Väggar: Puts, målad med sekundär färg. Ursprungligen granitol drygt en meter upp och där-
ovan troligen kalkputs med oljefärg (se not 17 och 21).
Ursprunglig vägg mot rum 2d riven och ny uppförd 1972.
Ursprunglig vägg mellan rum 3 och 4 riven 1972.
- Tak: Puts, målad med sekundär färg. Ursprungligen troligen kalkfärg (se not 19).

²³ Lamporna överensstämmer med dem som finns i kapellens väntrum, ritade av Gunnar Asplund. Ursprunglig ritning från 10.10 1939 i AM:s arkiv, Asplunds samling.

- Dörrar: Ursprungliga järndörrar mot rum 2 borttagna.
- Fönster: Ursprungliga fönsterband av glasbetong. Glasbetongen utbytt 1972.
Troligen ursprungliga vädringsfönster med frostade rutor i järnramar, målade med sekundär färg. Eventuellt utbytta mot likadana 1972.
- Övrigt: Ursprungliga arbetsbänkar av teak.
Sekundära avvisarlistor av lackerat trä.

Rum 5 (108): förråd, ursprungligen vagnstvätt.

- Golv: Betong, målade med sekundär färg.
- Sockel: Målade.
- Väggar: Puts, målade med sekundär färg. Ursprungligen troligen oljefärg (se not 19).
- Tak: Puts, målade med sekundär färg. Ursprungligen troligen kalkfärg (se not 19).
- Dörrar: Ursprunglig pardörr mot rum 2. Dörrblad och karm av järn, målade med sekundär färg.
- Övrigt: Trappa av betong.
Ursprungligt räcke av järn.
Eventuellt ursprunglig vask.
Sekundär hyllinredning.

Rum 6 (109): elektriska mätare.

- Golv: Betong, målade med sekundär färg.
- Sockel: Målade.
- Väggar: Puts, målade med sekundär färg. Ursprungligen troligen omålade (se not 19).
- Tak: Puts, målade med sekundär färg. Ursprungligen troligen omålade (se not 19).
- Dörrar: Ursprunglig enkeldörr mot rum 2. Dörrblad och karm av järn, målade med sekundär färg.

Rum 7 (110): bisättningsrum, ursprungligen transformatorrum.

- Golv: Plastmatta från 1972. Ursprungligen betong.
- Sockel: Plastlist från 1972.

- Väggar: Sekundär, korrugerad aluminiumplåt. Ursprungligen troligen omålad kalkputs (se not 19).
- Tak: Sekundär, korrugerad aluminiumplåt. Ursprungligen troligen omålad kalkputs (se not 19).
- Dörrar: Två ursprungliga dörröppningar, en mot väster, en mot söder, igenmurade 1972. Pardörr mot rum 2, troligen från 1972. Dörrblad och karm av järn, målade med sekundär färg.

Rum 8a och b (111): tvättrum och toalett, ursprungligen läkarrum.

- Golv: Plastmatta från 1972. Ursprungligen granitol (se not 17).
- Sockel: Plastlist från 1972. Ursprungligen granitol (se not 17).
- Väggar: Puts, målade med sekundär färg. Ursprungligen troligen oljefärg (se not 19). Kakel från 1972 bakom tvättställ.
- Tak: Puts, målade med sekundär färg. Ursprungligen troligen kalkfärg (se not 19).
- Dörrar: Ursprunglig, igensatt enkeldörr mot rum 1. Dörrblad och karm av järn, målade med sekundär färg.
Ursprunglig enkeldörr med ruta av trädglas mot rum 2. Dörrblad och karm av järn, målade med sekundär färg.
- Fönster: Troligen ursprungligt fönster med frostad ruta i järnram, målade med sekundär färg. Eventuellt utbytt mot likadant 1972.
Ursprunglig fönsterbänk av trä ersatt av putsad 1972.
- Övrigt: Sekundär toalett- och tvättrumsinredning.
Skärmväggar för båsar från 1972.

Rum 9 (113): bisättningsrum.

- Golv: Keramiska plattor från 1972. Ursprungligen granitol (se not 17).
- Väggar: Glaserade plattor från 1972 drygt en och en halv meter upp och därovan korrugerad aluminium av osäker ålder. Ursprungligen granitol eller stenemalj drygt en och en halv meter upp och därovan troligen kalkputs med oljefärg (se not 17 och 21).
Ursprungliga skärmväggar, klädda med glaserade plattor från 1972.
- Tak: Korrugerad aluminium av osäker ålder. Ursprungligen troligen kalkputs med kalkfärg (se not 19).
- Dörrar: Ursprunglig kylrumsdörr mot rum 2. Dörrblad och karm av järn, målade med sekundär färg.

Övrigt: Skjutluckor av trä för ventilation mot öster, strax under taket. Utförda enligt ursprunglig arbetsbeskrivning men eventuellt utbytta 1972.
Mot väster en eventuellt ursprunglig lucka med träfoder omkring.

Rum 10 (114): bisättningsrum.

Golv: Keramiska plattor från 1972. Ursprungligen granitol.

Väggar: Glaserade plattor från 1972 drygt en och en halv meter upp och därovan korrugerad aluminium av osäker ålder. Ursprungligen granitol eller stenemalj drygt en och en halv meter upp och därovan troligen kalkputs med oljefärg (se not 17 och 21).
Ursprungliga skärmväggar, klädda med glaserade plattor 1972.

Tak: Korrugerad aluminium av osäker ålder. Ursprungligen troligen kalkputs med kalkfärg (se not 19).

Dörrar: Ursprunglig kylrumsdörr mot rum 2. Dörrblad och karm av järn, målade med sekundär färg.

Övrigt: Skjutluckor av trä för ventilation mot öster, strax under taket. Utförda enligt ursprunglig arbetsbeskrivning men eventuellt utbytta 1972.

Rum 11 (115): bisättningsrum.

Golv: Keramiska plattor från 1972. Ursprungligen granitol.

Väggar: Glaserade plattor från 1972 drygt en och en halv meter upp och därovan korrugerad aluminium av osäker ålder. Ursprungligen granitol eller stenemalj drygt en och en halv meter upp och därovan troligen kalkputs med oljefärg (se not 17 och 21).
Ursprungliga skärmväggar, klädda med glaserade plattor 1972.

Tak: Korrugerad aluminium av osäker ålder. Ursprungligen troligen kalkputs med kalkfärg (se not 19).

Dörrar: Ursprunglig kylrumsdörr mot rum 2. Dörrblad och karm av järn, målade med sekundär färg.

Övrigt: Skjutluckor av trä för ventilation mot öster, strax under taket. Utförda enligt ursprunglig arbetsbeskrivning men eventuellt utbytta 1972.
Eventuellt ursprunglig, svartmålad järnlucka mot söder.

Rum 11a-f: kylfack.

Golv: Keramiska plattor från 1972. Ursprungligen granitol.

Väggar: Delvis galvaniserad plåt, delvis korrugerad aluminium av osäker ålder (galvaniserad plåt stämmer med ursprunglig arbetsbeskrivning). Kortväggarna ursprungligen med granitol en dryg meter upp och därövan troligen kalkputs (se not 17).

Tak: Korrugerad aluminium av osäker ålder. Ursprungligen troligen kalkputs med kalkfärg (se not 19).

Dörrar: Ursprungliga kylrumsdörrar av järn, målade med sekundär färg.

Rum 12 (116): kylmaskinrum.

Golv: Betong, målade med sekundär färg.

Sockel: Målade.

Väggar: Puts, målade med sekundär färg. Ursprungligen troligen omålade (se not 19).

Tak: Puts, målade med sekundär färg. Ursprungligen troligen omålade (se not 19).

Dörrar: En ursprunglig enkeldörr mot rum 2. Dörrblad och karm av järn, målade med sekundär färg.

Rum 13 (117): förråd, ursprungligen orgelmotor.

Golv: Betong, målade med sekundär färg.

Sockel: Målade.

Väggar: Puts, målade med sekundär färg. Ursprungligen troligen omålade (se not 19).

Tak: Puts, målade med sekundär färg. Ursprungligen troligen omålade (se not 19).

Dörrar: Ursprunglig enkeldörr mot rum 2. Dörrblad och karm av järn, målade med sekundär färg.

Rum 13a: ej besökt.

Rum 14 (118): arkiv, ursprungligen förråd.

Golv: Betong, målade med sekundär färg.

Sockel: Målade.

Väggar: Puts, målade med sekundär färg. Ursprungligen troligen omålade (se not 19).

- Tak: Puts, målad med sekundär färg. Ursprungligen troligen omålad (se not 19).
- Dörrar: En ursprunglig pardörr mot rum 2. Dörrblad och karm av järn, målade med sekundär färg.
- Övrigt: Sekundära arkivhyllor på skenor.

Rum 15 (119): kistmottagning, ursprungligen bisättningskapell.

- Golv: Ursprunglig skiffer.
- Sockel: Ursprunglig skiffer.
- Väggar: Ursprunglig träpanel och därovan puts, målad med sekundär färg. Ursprungligen oljefärg och lasering med indigo.²⁴
- Tak: Puts, målad med sekundär färg. Ursprungligen oljefärg och lasering med indigo (se not 24).
- Dörrar: Ursprunglig vikedörr av omålat trä mot rum 2. Titthål.
Ursprunglig enkeldörr av omålat trä mot rum 16.
Ursprunglig entréport av svartmålat järn och glas.
- Övrigt: Två väggarmaturer från 1940 eller nygjorda 1972 efter gamla ritningar (se not 23).

Rum 16 (120): vilrum, ursprungligen väntrum.

- Golv: Plastmatta från 1972. Ursprungligen granitol (se not 17).²⁵
- Sockel: Plastlist från 1972. Ursprungligen troligen granitol.
- Väggar: Puts, målad med sekundär färg. Ursprungligen oljefärg och lasering med indigo (se not 24).
- Tak: Puts, målad med sekundär färg. Ursprungligen troligen kalkfärg (se not 19).
- Dörrar: Ursprunglig enkeldörr mot rum 18. Dörrblad, karm och foder av trä, delvis målade med sekundär färg. Ursprungligen troligen omålade.
- Fönster: Ursprungligt skjutfönster utbytt 1972 mot pivotfönster med karm, båge och fönsterbänk av lackerat trä.

²⁴ Kyf:s arkiv, Byggnadsdelegerades protokoll 29.6 1940, bil. F. Gäller även rum 16 och 36.

²⁵ Finns enligt byggnadsbeskrivningen från 1969 kvar under mattan.

Rum 17 (121): väntrum, ursprungligen vaktrum.

- Golv: Plastmatta från 1972. Ursprungligen granitol (se not 17).
- Sockel: Plastlist från 1972. Ursprungligen granitol (se not 17).
- Väggar: Puts, målad med sekundär färg. Ursprungligen oljefärg (se not 21). Ursprungligt, glasat väggparti mot söder med karosseripanel och ursprungligt skjutfönster av lackerat trä.²⁶
- Tak: Puts, målad med sekundär färg. Ursprungligen troligen kalkfärg (se not 19).
- Dörrar: Ursprunglig enkeldörr mot rum 16. Dörrblad, karm och foder av trä, målade med sekundär färg mot rum 16. Ursprungligen omålade.
- Fönster: Ursprungligt burspråk rivet 1972. Ersatt av pivotfönster med karm, båge, och fönsterbänk av lackerat trä.
- Inventarier: Tre ursprungliga karmstolar av trä med flätade sitsar.²⁷
- Övrigt: Ursprunglig klädhängare av lackerat trä och aluminium. Ursprunglig inspektionslucka av järn mot väster.

Rum 18 (122): toalett.

- Golv: Sekundär plastmatta.
- Sockel: Sekundär plastlist.
- Väggar: Puts, målad med sekundär färg. Ursprungligen troligen oljefärg (se not 19). Sekundärt kakel bakom tvättställ. Norra kortväggen flyttad mot söder någon gång efter 1972.
- Tak: Puts, målad med sekundär färg. Ursprungligen troligen kalkfärg (se not 19).
- Övrigt: Sekundär toalett- och tvättrumsinredning.

Rum 19 (123): toalett.

- Golv: Sekundär plastmatta.
- Sockel: Sekundär plastlist.

²⁶ Detta är det enda ursprungliga skjutfönstret som finns kvar och med största sannolikhet såg övriga fönster ut så här innan de byttes ut 1972.

²⁷ Ritningar i AM:s arkiv, Asplunds samling.

- Väggar: Puts, målad med sekundär färg. Ursprungligen troligen oljefärg (se not 19).
Sekundärt kakel bakom tvättställ.
Norra kortväggen flyttad mot söder någon gång efter 1972.
- Tak: Puts, målad med sekundär färg. Ursprungligen troligen kalkfärg (se not 19).
- Dörrar: Ursprunglig enkeldörr mot rum 20. Dörrblad, karmar och foder av lackerat trä.
- Övrigt: Sekundär toalett- och tvättrumsinredning.

Rum 19a: ursprungligen del av rum 18 och 19; ej besökt.

Rum 20 (124): gång.

- Golv: Plastmatta från 1972. Ursprungligen granitol (se not 17).
- Sockel: Plastlist från 1972. Ursprungligen troligen granitol.
- Väggar: Puts, målad med sekundär färg. Ursprungligen granitol drygt en meter upp och där-
ovan troligen kalkputs med oljefärg (se not 17 och 21).
- Tak: Puts, målad med sekundär färg. Ursprungligen troligen kalkfärg (se not 19).
- Dörrar: Ursprungliga enkeldörrar mot rum 19, 20a och 21. Dörrblad, karmar och foder av
lackerat trä.
Sekundär enkeldörr mot rum 19a. Dörrblad, karm och foder av lackerat trä.

Rum 20a (-): skrubbb.

- Golv: Betong, målad med sekundär färg.
- Väggar: Puts, målad med sekundär färg.
- Tak: Puts, målad med sekundär färg.

Rum 21 (125): visningsrum inklusive trappa.

- Golv: Ursprunglig teak. Även i trappan.
- Väggar: Puts, målad med sekundär färg. Ursprungligen troligen kalkfärg (se not 19).
- Tak: Puts, målad med sekundär färg. Ursprungligen troligen kalkfärg (se not 19).
Tre ursprungliga takkupoler i trappan, täckta med matt, vitt glas, för elektrisk belys-
ning. Putsade och målade med sekundär färg.

Dörrar: Ursprunglig enkeldörr mot rum 21a. Dörrblad, karm och foder av lackerat trä.
Ursprunglig pardörr mot rum 2. Dörrblad, karm och foder av trä. Ursprungligt lås med ornerad nyckel.

Övrigt: Ursprunglig ledstång av trä.
Ursprungligt räcke av mässing.
Två ursprungliga, väggfasta bord av teak.
Ursprunglig termometer mot öster.
Ursprungliga avvisarlistor.
Sekundärt, vävt draperi.

Rum 21a (-): skrub.

Golv: Plastmatta från 1972. Brädgolv, ursprungligen täckt av linoleum.

Sockel: Trälist, målad med sekundär färg.

Väggar: Puts, målad med sekundär färg. Delvis brädor.

Tak: Trappkupa av trä.

Övrigt: Eventuellt ursprunglig vask av porslin.

Rum 22 (126): vindfång.

Golv: Plastmatta eventuellt från 1967.²⁸ Ursprungligen granitol.²⁹

Sockel: Plastlist eventuellt från 1967.

Väggar: Puts, målad med sekundär färg. Ursprungligen granitol drygt en meter upp och där-
ovan troligen kalkputs med oljefärg (se not 21 och 28).

Tak: Puts, målad med sekundär färg. Ursprungligen troligen kalkfärg (se not 19).

Dörrar: Ursprunglig entrédörr med karosseripanel och glas byttes 1967 mot en av samma ut-
förande. Ändrades samtidigt från utåtgående till inåtgående (se not 28).
Sekundära järngaller för rutorna.

Rum 23 (127): entréhall inklusive trappa.

Golv: Plastmatta eventuellt från 1967. Även i trappan. Ursprungligen linoleum, men troligen
endast i trappan.³⁰ Övrig golvyta troligen med granitol (se not 29).

²⁸ Arbetsbeskrivning från 18.10 1967 i Kyf:s arkiv, mapp III:641. En kopia har även bifogats rapporten.

²⁹ Framgår av P.M. över återstående arbeten i feb. 1939, Kyf:s arkiv, Byggnadsdelegerades protokoll 24.2 1939, bil. B.

- Sockel: Plastlist eventuellt från 1967.
Ursprunglig hålkäl i trappa borthuggen 1967.
- Väggar: Puts, målad med sekundär färg. Ursprungligen granitol drygt en meter upp och där-
ovan troligen kalkputs med oljefärg (se not 21 och 28). Troligen putsade med KC-
bruk 1967 (se not 28).
- Tak: Puts, målad med sekundär färg. Ursprungligen troligen kalkfärg (se not 19).
Ursprunglig lanternin över trappan, täckt med plastkupal från 1964.³¹ Ursprungligen
en toppig glaslanternin. Återställande till ursprungligt skick sommaren 1995.
- Dörrar: Ursprunglig pardörr med karosseripanel och glas mot rum 22. Dörren vändes 1967
från utåtgående till inåtgående (se not 28). Ursprungliga handtag av trä och mässing.
Ursprunglig enkeldörr mot rum 28. Dörrblad, karm och foder av lackerat trä.
Ursprunglig pardörr av lackerat trä med ruta av vattrat glas mot rum 24.
Ursprunglig svängdörr av lackerat trä med ruta av klarglas mot rum 20. Ursprungliga
handtag av trä och mässing. Nederdelen klädd med sekundär sparkplåt.
- Övrigt: Ursprungliga ledstänger av lackerat trä.

Rum 24 (128): gång.

- Golv: Plastmatta från 1972. Ursprungligen granitol (se not 25).
- Sockel: Plastlist från 1972. Ursprungligen troligen granitol.
- Väggar: Puts, målad med sekundär färg. Ursprungligen granitol drygt en meter upp och där-
ovan troligen kalkputs med oljefärg (se not 17 och 21).
- Tak: Puts, målad med sekundär färg. Ursprungligen troligen kalkfärg (se not 19).
- Dörrar: Se angränsande rum.
- Fönster: Troligen ursprungliga band av glasbetong strax under taket mot väster.
- Övrigt: Ursprunglig klädhängare av lackerat trä och aluminium.

Rum 25 (129): omklädningsrum.

- Golv: Sekundär plastmatta. Ursprungligen granitol, borttagen 1967 (se not 28).
- Sockel: Sekundär plastlist. Ursprungligen troligen granitol.

³⁰ Byggnadsdelegerades protokoll 14.11 1939, bil. Q. Dessa golv lades enligt detta med linoleum: rum 23, 40, 71, 72, 74, 76, 80, 89, 94, 104, 116, 117.

³¹ Brev från Tage Gustavsson Bygg AB 1.10 1964 i Kyf:s arkiv, mapp III:641.

- Väggar: Sekundär, målad glasfiberväv. Ursprungligen troligen kalkputs med oljefärg (se not 19). Eventuellt vissa partier med granitol.
Vägg mot 25e uppsatt 1967 (se not 28).
- Tak: Puts, målad med sekundär färg. Ursprungligen troligen kalkfärg (se not 19).
- Dörrar: Ursprunglig enkeldörr mot rum 24. Dörrblad, karm och foder av lackerat trä.
- Fönster: Troligen ursprungligt band av glasbetong strax under taket mot söder.
- Övrigt: Ursprungliga plåtskåp mot söder, målade med sekundär färg.
Ursprunglig enkeldörr mot rum 25a. Dörrblad, karm och foder av lackerat trä.
Ursprunglig, rund väggklocka mot öster.

Rum 25a och b: skåp.

- Golv: Sekundär plastmatta.
- Väggar: Puts, målad med sekundär färg.
Vägg mot 25b igensatt och nya skåp insatta.

Rum 25c (130): toalett.

- Golv: Sekundära keramiska plattor. Ursprungligen granitol (se not 29).
- Sockel: Sekundära keramiska plattor.
- Väggar: Sekundär, målad glasfiberväv. Ursprungligen granitol en dryg meter upp och därovan puts med oljefärg (se not 19 och 29).
- Tak: Sekundär, målad glasfiberväv. Ursprungligen troligen puts med oljefärg (se not 19).
- Övrigt: Sekundär toalett- och tvättrumsinredning.

Rum 25d: dusch.

- Golv: Sekundära keramiska plattor.
- Sockel: Sekundära keramiska plattor.
- Väggar: Sekundärt kakel och därovan sekundär, målad glasfiberväv.
- Tak: Sekundär, målad glasfiberväv.

Rum 25e: tvättrum.

Golv: Sekundär plastmatta.

Väggar: Sekundärt kakel och därovan sekundär, målad glasfiberväv.

Tak: Puts, målad med sekundär färg.

Övrigt: Duschkabin.

Rum 26 (132): manövercentral.

Golv: Plastmatta från 1972. Ursprungligen granitol (se not 29).

Sockel: Plastlist från 1972. Ursprungligen granitol (se not 29).

Väggar: Puts, målad med sekundär färg. Ursprungligen troligen oljefärg (se not 19).

Tak: Puts, målad med sekundär färg. Ursprungligen troligen kalkfärg (se not 19).
Ursprungligt valv av glasbetong.

Dörrar: Ursprungliga enkeldörrar med rutor av glas mot rum 24 och 41. Dörrblad och karmar av järn, målade med sekundär färg.

Övrigt: Ursprungliga manöverpaneler.
Fyra ursprungliga väggarmaturer av vitt glas.

Rum 26a och b: gång bakom instrumenttavla, elcentral.

Golv: Sekundär durkplåt.

Väggar: Puts, målad med sekundär färg.

Tak: Puts, målad med sekundär färg.

Dörrar: Ursprungliga dörrar mot rum 24. Dörrblad och karmar av järn, målade med sekundär färg.

Rum 27 (133): städskrubb.

Golv: Plastmatta från 1972. Ursprungligen granitol (se not 29).

Sockel: Plastlist från 1972.

Väggar: Puts, målad med sekundär färg. Ursprungligen troligen oljefärg (se not 19).

- Tak: Puts, målad med sekundär färg. Ursprungligen troligen kalkfärg (se not 19).
- Dörrar: Ursprungliga enkeldörrar mot rum 24 och 41. Dörrblad och karmar av järn, målade med sekundär färg.
- Fönster: Troligen ursprungliga av glasbetong mot norr.

Rum 28 (134): expedition, ursprungligen urnberedningsrum.

- Golv: Plattor av plast, troligen från 1966.³² Befintlig hålkäl bortbilad 1966. Ursprungligen granitol (se not 29).
- Väggar: Puts, målad med sekundär färg. Ursprungligen troligen oljefärg (se not 19).
- Tak: Puts, målad med sekundär färg. Ursprungligen troligen kalkfärg (se not 19).
- Dörrar: Enkeldörr mot rum 29, troligen insatt 1966.³³ Dörrblad och karm av järn.
- Fönster: Fönster med karm och foder av lackerat trä, troligen från 1966. Fönsterbänk av pole-rad eternit från 1966 (se not 32).
- Övrigt: Sekundär kontorsinredning.

Rum 29 (135): urnrum, ursprungligen askrensningrum.

- Golv: Plattor av plast, troligen från 1966. Ursprungligen granitol (se not 29).
- Sockel: Målad.
- Väggar: Puts, målad med sekundär färg. Ursprungligen troligen oljefärg (se not 19).
- Tak: Puts, målad med sekundär färg. Ursprungligen troligen kalkfärg (se not 19).
- Dörrar: Ursprunglig dörr med ruta av trådglas mot rum 30. Dörrblad och karm av järn, målade med sekundär färg.
- Fönster: Ursprungligt fönster med järnramar utbytt 1972 mot fönster med frostade rutor i järnramar.
- Övrigt: Sekundär hyllinredning.

³² Arbetsbeskrivning från 21.9 1966 i Kyf:s arkiv, mapp III:641. En kopia har även bifogats rapporten.

³³ I arbetsbeskrivningen från 1966 står att befintlig trädörr ska bytas ut mot branddörr.

Rum 30 (136): verkstad, ursprungligen kontor.

- Golv: Sekundär plastmatta. Ursprungligen granitol (se not 29).
- Väggar: Delvis ursprungligt kakel, delvis puts, målad med sekundär färg.³⁴ Ursprungligen oljefärg.
Ursprungliga glasväggar i järnramar mot rum 31, målade med sekundär färg.
- Tak: Puts, målad med sekundär färg. Ursprungligen oljefärg.³⁵
- Dörrar: Ursprunglig dörr mot rum 31 borttagen.
- Fönster: Ursprungligt fönster med järnramar utbytt 1972 mot fönster med frostade rutor i järnramar.
- Övrigt: Troligen ursprunglig arbetsbänk med fanerade skåpluckor. Skiva av plastlaminat påklistrad 1966 (se not 32).
Sekundär hyllinredning.

Rum 31 (138): ugnsrum.

- Golv: Troligen ursprunglig klinker. Även i trappa.
- Väggar: Delvis ursprungligt kakel, delvis puts, målad med sekundär färg. Ursprungligen oljefärg.³⁶
Ursprunglig glasvägg i järnramar mot rum 31b, målad med sekundär färg.
- Tak: Puts, målad med sekundär färg. Ursprungligen oljefärg (se not 36).
- Dörrar: Ursprunglig enkeldörr med ruta av trådglas mot rum 24. Dörrblad och karm av järn, målade med sekundär färg.
Tre ursprungliga enkeldörrar mot rum 31a, b och 32. Dörrblad och karmar av järn, målade med sekundär färg.
- Fönster: Ursprungliga fönster med järnramar utbytta 1972 mot fönster med frostade rutor i järnramar.
- Övrigt: Ursprunglig ledstång av trä.
Ursprungligt räcke av järn med ledstång av trä.
Ursprungliga manöverpaneler mot öster av Ekebergsmarmor (vissa delar har senare bytts ut).
Sekundärt tvättställ.
Sekundära brännugnar.

³⁴ Kakel anges ej i ursprunglig arbetsbeskrivning.

³⁵ I arbetsbeskrivning för målningsarbeten står kalkfärg i taket och oljefärg på väggarna, men detta ändrades senare till oljefärg i både tak och på väggar, Kyf:s arkiv, Byggnadsdelegerades protokoll, 14.11 1939, bil. L.

³⁶ I arbetsbeskrivning för målningsarbeten står kalkfärg, men detta ändrades senare till oljefärg, Kyf:s arkiv, Byggnadsdelegerades protokoll 26.5 1939, bil. Ö.

Rum 31a (137): gång bakom instrumenttavlor.

Golv: Betong, målad med sekundär färg.

Sockel: Målad.

Väggar: Puts, målad med sekundär färg.

Tak: Puts, målad med sekundär färg.

Övrigt: Durkplåt över ränna.

Rum 31b: passage.

Golv: Troligen ursprunglig klinker.

Väggar: Delvis ursprungligt kakel, delvis puts, målad med sekundär färg.
Ursprunglig glasvägg i järnramar mot rum 37, målade med sekundär färg.

Tak: Puts, målad med sekundär färg.

Fönster: Ursprungligt fönster med järnramar utbytt 1972 mot fönster med frostade rutor i järnramar.

Rum 32 (2): rum för oljepumpar.

Golv: Betong, målad med sekundär färg.

Väggar: Puts, målad med sekundär färg. Ursprungligen troligen omålad (se not 19).

Tak: Puts, målad med sekundär färg. Ursprungligen troligen omålad (se not 19).

Dörrar: Ursprungliga enkeldörrar mot rum 33 och 34. Dörrblad och karmar av järn.

Rum 33 (1): ventilationskammare.

Golv: Betong, målad med sekundär färg.

Sockel: Målad.

Väggar: Puts, målad med sekundär färg. Ursprungligen troligen omålad (se not 19).

Tak: Puts, målad med sekundär färg. Ursprungligen troligen omålad (se not 19).

Rum 33a (-): värme- och friskluftskammare.

Golv: Betong, målad med sekundär färg.

Sockel: Målad.

Väggar: Puts, målad med sekundär färg. Ursprungligen troligen omålad (se not 19).

Tak: Puts, målad med sekundär färg. Ursprungligen troligen omålad (se not 19).

Rum 34 (3): insättningsmaskineri.

Golv: Betong, målad med sekundär färg.

Sockel: Målad.

Väggar: Puts, målad med sekundär färg. Ursprungligen slamning.³⁷

Tak: Puts, målad med sekundär färg. Ursprungligen slamning (se not 37).

Dörrar: Ursprunglig järnlucka mot kulvert, rum 35.

Rum 35: kulvert. Ej besökt.

Rum 36 (139): insättningsrum.

Golv: Keramiska plattor från 1972. Ursprungligen granitol (se not 17).
Skenor i golvet för kistor.

Väggar: Glaserade plattor från 1972. Ursprungligen granitol mot rum 31, övriga partier oljefärg och lasering med indigo (se not 17, 19 och 24).

Tak: Puts, målad med sekundär färg. Ursprungligen oljefärg och lasering med indigo (se not 24).
Ursprungliga ljusinsläpp av glasbetong igensatta 1972.³⁸

Dörrar: Ursprunglig enkeldörr mot rum 24. Dörrblad och karm av järn, målade med sekundär färg.
Ursprungliga pardörrar mot rum 36a-c. Dörrblad och karmar av järn, målade med sekundär färg.

³⁷ P.M. beträffande ändringar 7.1 1938 i Kyf:s arkiv, Byggnadsdelegerades protokoll 1.3 1938, bil. U.

³⁸ I arbetsbeskrivningen från 18.10 1967 står dock, att ljusinsläppen i golvet i rum 85 (som ligger direkt ovanför) bilades bort och sattes igen redan 1967 (se även rum 84-85d).

Övrigt: Troligen ursprunglig, väggfast skrivpulpet, målad med sekundär färg. Ursprungligen laserad med indigo (se not 24).
Ursprunglig väggklocka mot norr, målad med sekundär färg.
Sekundära införingsvagnar.

Rum 36a-c (-): skåp.

Golv: Betong.

Sockel: Målad.

Väggar: Puts, målad med sekundär färg.

Tak: Puts, målad med sekundär färg.

Rum 37 (140): pannrum.

Golv: Troligen ursprunglig klinker, delvis durkplåt.

Väggar: Delvis ursprungligt kakel, delvis puts, målad med sekundär färg. Ursprungligen troligen kalkfärg (se not 19).

Tak: Puts, målad med sekundär färg. Ursprungligen troligen kalkfärg (se not 19).

Dörrar: Ursprungliga enkeldörrar mot rum 38 och 37b. Dörrblad och karmar av järn, målade med sekundär färg.

Liten, ursprunglig järndörr mot 37a, målad med sekundär färg.

Ursprunglig enkeldörr av järn med ruta av trådglas mot rum 40.

Fönster: Ursprungliga fönster med järnramar utbytta 1972 mot fönster med frostade rutor i järnramar.

Övrigt: Ursprungligt räcke av järn.
Trappa av durkplåt.

Rum 37a (141): ventilationskammare.

Golv: Betong.

Väggar: Puts, målad med sekundär färg. Ursprungligen troligen omålad (se not 19).

Tak: Puts, målad med sekundär färg. Ursprungligen troligen omålad (se not 19).

Rum 37b (144): skrubbb.

- Golv: Betong, målad med sekundär färg.
- Väggar: Puts, målad med sekundär färg. Ursprungligen troligen omålad (se not 19).
- Tak: Puts, målad med sekundär färg. Ursprungligen troligen omålad (se not 19).

Rum 38 (146): verkstad.

- Golv: Betong, målad med sekundär färg.
- Sockel: Målad.
- Väggar: Puts, målad med sekundär färg. Ursprungligen troligen kalkfärg (se not 19).
- Tak: Puts, målad med sekundär färg. Ursprungligen troligen kalkfärg (se not 19).
- Fönster: Ursprungligt fönster och dörr med järnramar utbytta 1972 mot fönster och dörr med frostade rutor i järnramar.
- Övrigt: Eventuellt ursprunglig bänkinredning.
Trappa av durkplåt.

Rum 39 (145): oljetank.

- Golv: Betong, målad.
- Väggar: Puts, målad med sekundär färg. Ursprungligen troligen omålad (se not 19).
- Tak: Puts, målad med sekundär färg. Ursprungligen troligen omålad (se not 19).

Rum 40 (143): passage och trappa.

- Golv: Plastmatta från 1972. Även i trappa. Ursprungligen linoleum (se not 30).
- Sockel: Plastlist från 1972.
- Väggar: Puts, målad med sekundär färg. Ursprungligen granitol drygt en meter upp och där-
ovan troligen kalkputs med oljefärg (se not 17 och 21).
Ursprungliga trådglassväggar i järnramar mot rum 37 och 41, målade med sekundär
färg.
Ursprungligt väggparti med lackerad karosseripanel och glas i järnramar mot rum 80.

- Tak: Puts, målad med sekundär färg. Ursprungligen troligen kalkfärg (se not 19). Ursprungligen delvis täckt med glasbetong.³⁹
- Dörrar: Ursprunglig enkeldörr av järn mot rum 40a.
Ursprunglig enkeldörr av järn med ruta av trådglas mot rum 41.
Ursprunglig dörr med lackerad karosseripanel och glas i järnramar mot rum 80.
- Fönster: Eventuellt ursprungliga fönster med bågar av målat trä strax under taket mot väster.
- Övrigt: Ursprungligt räcke av järn med ledstång av trä.

Rum 40a (142): ventilationskammare.

- Golv: Betong.
- Väggar: Puts, målad med sekundär färg. Ursprungligen troligen omålad (se not 19).
- Tak: Puts, målad med sekundär färg. Ursprungligen troligen omålad (se not 19).

Rum 41 (147): transportgång.

- Golv: Plastmatta från 1972. Ursprungligen granitol (se not 17).
- Sockel: Plastlist från 1972. Ursprungligen troligen granitol.
- Väggar: Puts, målad med sekundär färg. Ursprungligen granitol drygt en meter upp och där-
ovan troligen kalkputs med oljefärg (se not 17 och 21).
- Tak: Puts, målad med sekundär färg. Ursprungligen troligen kalkfärg (se not 19).
- Dörrar: Ursprunglig mellandörr i gången. Dörrblad och karm av järn, målade med sekundär
färg.
Övriga dörrar se angränsande rum.
- Fönster: Troligen ursprungliga band av glasbetong strax under taket över rum 26.
- Övrigt: Ursprunglig väggklocka mot öster, målad med sekundär färg.
Eventuellt ursprungliga takarmaturer av vitt, matt glas.
Sekundära avvisarlistor av lackerat trä.

³⁹ Se bl.a. ritning från 1964 i Kyf:s arkiv, nr 03:22-0141.

Rum 41a: skrubbb.

Golv: Sekundär plastmatta.

Väggar: Puts.

Tak: Puts.

Dörrar: Ursprunglig enkeldörr mot rum 41. Dörrblad, karm och foder av lackerat trä.

Rum 42 (148a): förrum till kisthiss.⁴⁰

Golv: Plastmatta från 1972. Ursprungligen granitol (se not 17).

Sockel: Plastlist från 1972. Ursprungligen troligen granitol.

Väggar: Puts, målad med sekundär färg. Ursprungligen granitol drygt en meter upp och där-
ovan troligen kalkputs med oljefärg (se not 17 och 21).

Tak: Puts, målad med sekundär färg. Ursprungligen troligen kalkfärg (se not 19).

Dörrar: Ursprunglig dörr till rum 42a. Dörrblad och karm av järn, målade med sekundär färg.
Ursprunglig pardörr mot rum 41. Dörrblad och karm av järn, målade med sekundär
färg.

Övrigt: Durkplåtslucka.
Durkplåt över ränna.
Ursprunglig inspektionslucka av järn mot norr.
Sekundära avvisarlistor av lackerat trä.

Rum 42a (148): kisthiss.

Golv: Betong.

Väggar: Puts, målad med sekundär färg. Ursprungligen troligen omålad (se not 19).

Rum 43 (149): förråd.

Golv: Betong, målad med sekundär färg.

Sockel: Målad.

Väggar: Puts, målad med sekundär färg. Ursprungligen troligen omålad (se not 19).

⁴⁰ I ursprunglig arbetsbeskrivning finns detta rum inte upptaget, men däremot finns det med i målningsbeskrivningen.

Tak: Puts, målad med sekundär färg. Ursprungligen troligen omålad (se not 19).

Dörrar: Ursprunglig enkeldörr mot rum 41. Dörrblad och karm av järn, målade med sekundär färg.

Övrigt: Sekundär hyllinredning.

Rum 43a (151): kulvert. Ej besökt.

Rum 44 (150): skräpnedkast.

Golv: Betong.

Sockel: Hålkäl av betong.

Väggar: Puts.

Tak: Puts.

Dörrar: Ursprunglig pardörr mot rum 41. Dörrblad och karm av järn, målade med sekundär färg.

Rum 45 (152): skräpnedkast.

Golv: Betong.

Sockel: Hålkäl av betong.

Väggar: Puts.

Tak: Puts.

Dörrar: Ursprunglig pardörr mot rum 41. Dörrblad och karm av järn, målade med sekundär färg.

Rum 46 (153): ventilationskammare m.m.

Golv: Betong, målad med sekundär färg.

Sockel: Målad.

Väggar: Puts, målad med sekundär färg. Ursprungligen troligen omålad (se not 19).

Tak: Puts, målad med sekundär färg. Ursprungligen troligen omålad (se not 19).

Dörrar: Ursprunglig enkeldörr mot rum 41. Dörrblad och karm av järn, målade med sekundär färg.

Rum 47 (154): orgelmotor och förråd.

Golv: Betong, målad med sekundär färg.

Sockel: Målad.

Väggar: Puts, målad med sekundär färg. Ursprungligen troligen omålad (se not 19).

Tak: Puts, målad med sekundär färg. Ursprungligen troligen omålad (se not 19).

Dörrar: En ursprunglig enkeldörr mot rum 41. Dörrblad och karm av järn, målade med sekundär färg.

Rum 47a (155): kulvert. Ej besökt.

Rum 48 (156a): förrum till kisthiss (se not 40).

Golv: Plastmatta från 1972. Ursprungligen granitol (se not 17).

Sockel: Plastlist från 1972. Ursprungligen troligen granitol.

Väggar: Puts, målad med sekundär färg. Ursprungligen granitol drygt en meter upp och där-
ovan troligen kalkputs med oljefärg (se not 17 och 21).

Tak: Puts, målad med sekundär färg. Ursprungligen troligen kalkfärg (se not 19).

Dörrar: Ursprunglig dörr mot rum 48a. Dörrblad och karm av järn, målade med sekundär färg.
Ursprunglig pardörr mot rum 41. Dörrblad och karm av järn, målade med sekundär färg.

Övrigt: Durkplåtslucka.
Durkplåt över ränna.
Sekundära avvisarlistor av lackerat trä.

Rum 48a (156): kisthiss.

Golv: Betong.

Väggar: Puts, målad med sekundär färg. Ursprungligen troligen omålad (se not 19).

Rum 49 (157): förråd.

Golv: Betong, målad med sekundär färg.

Sockel: Målad.

Väggar: Puts, målad med sekundär färg. Ursprungligen troligen omålad (se not 19).

Tak: Puts, målad med sekundär färg. Ursprungligen troligen omålad (se not 19).

Dörrar: Ursprunglig enkeldörr mot rum 41. Dörrblad och karm av järn, målade med sekundär färg.

Inventarier: Ursprungliga möbler till Uppståndelsekapellet: schäslong, bord, stol, två fåtöljer och fot till golvlampa.

Rum 50 (158): skräpnedkast.

Golv: Betong.

Sockel: Hålkäl av betong.

Väggar: Puts.

Tak: Puts.

Dörrar: Ursprunglig pardörr mot rum 41. Dörrblad och karm av järn, målade med sekundär färg.

Rum 51 (159): skräpnedkast.

Golv: Betong.

Sockel: Hålkäl av betong.

Väggar: Puts.

Tak: Puts.

Dörrar: Ursprunglig pardörr mot rum 41. Dörrblad och karm av järn, målade med sekundär färg.

Rum 52 (160): förråd.

Golv: Sekundära keramiska plattor. Ursprungligen granitol (se not 32).

Väggar: Puts, målad med sekundär färg. Ursprungligen troligen omålade (se not 19).
Ny vägg mot rum 41 från 1966 (se not 32).

Tak: Puts, målad med sekundär färg. Ursprungligen troligen omålade (se not 19).

Dörrar: Två enkeldörrar mot rum 41 från 1966, målade med sekundär färg (se not 32). Kar-mar och foder av trä.

Övrigt: Ursprungligt behandlade pelare med granitol mot öster.
Sekundära avvisarlistor av lackerat trä.

Rum 53 (161): transportgång.

Golv: Plastmatta från 1972. Ursprungligen granitol (se not 17).

Sockel: Plastlist från 1972. Ursprungligen troligen granitol.

Väggar: Puts, målad med sekundär färg. Ursprungligen granitol drygt en meter upp och där-
ovan troligen kalkputs med oljefärg (se not 17 och 21)).

Tak: Puts, målad med sekundär färg. Ursprungligen troligen kalkfärg (se not 19).

Dörrar: Ursprunglig pardörr mot rum 53a. Dörrblad och karm av järn, målade med sekundär färg.

Övrigt: Durkplåtslucka.
Sekundära avvisarlistor av lackerat trä.

Rum 53a (162a): förrum till kisthiss (se not 40).

Golv: Plastmatta från 1972. Ursprungligen granitol (se not 17).

Sockel: Plastlist från 1972. Ursprungligen troligen granitol.

Väggar: Puts, målad med sekundär färg. Ursprungligen granitol drygt en meter upp och där-
ovan troligen kalkputs med oljefärg (se not 17 och 21).

Tak: Puts, målad med sekundär färg. Ursprungligen troligen kalkfärg (se not 19).

Dörrar: Ursprunglig dörr mot rum 53b. Dörrblad och karm av järn, målade med sekundär färg.

Övrigt: Durkplåtsslucka.
Sekundära avvisarlistor av lackerat trä.

Rum 53b (162): kisthiss.

Golv: Betong.

Väggar: Betong, målade med sekundär färg. Ursprungligen troligen omålade (se not 19).

Rum 54 (163): skräprum.

Golv: Betong, målade med sekundär färg.

Sockel: Målade.

Väggar: Puts, målade med sekundär färg. Ursprungligen troligen kalkfärg (se not 19).

Tak: Puts, målade med sekundär färg. Ursprungligen troligen kalkfärg (se not 19).

Dörrar: Ursprungliga dörrar mot rum 54a och b och 55. Dörrblad och karmar av järn, målade med sekundär färg.
Ursprunglig pardörr av järn i infarten, målade med sekundär färg.
Ursprunglig pardörr med karosseripanel i järnram i infarten.

Övrigt: Ursprungligt räcke av järn, målat med sekundär färg.
Trappa av betong.

Rum 54a (164): skräpnedkast.

Golv: Betong, målade med sekundär färg.

Väggar: Puts.

Tak: Puts.

Rum 54b (165): skräpnedkast.

Golv: Betong.

Sockel: Målade.

Väggar: Puts, målad med sekundär färg. Ursprungligen troligen omålad (se not 19).

Tak: Puts, målad med sekundär färg. Ursprungligen troligen omålad (se not 19).

Rum 55: luftsluss.

Rum 55a (166): ventilationskammare.

Golv: Betong, målad med sekundär färg.

Sockel: Målad.

Väggar: Puts, målad med sekundär färg. Ursprungligen troligen omålad (se not 19).

Tak: Puts, målad med sekundär färg. Ursprungligen troligen omålad (se not 19).

Dörrar: Ursprunglig enkeldörr mot rum 55. Dörrblad och karm av järn, målade med sekundär färg.

Rum 56 och 56a (167): kulvert. Ej besökt.

Rum 57 (168): orgelmotor och ventilationskammare. Ej besökt.

Rum 58 (169a): förråd, ursprungligen förvaring för kransar.

Golv: Betong, målad med sekundär färg.

Sockel: Målad.

Väggar: Puts, målad med sekundär färg. Ursprungligen troligen kalkfärg (se not 19).

Tak: Puts, målad med sekundär färg. Ursprungligen troligen kalkfärg (se not 19).

Dörrar: Ursprunglig pardörr mot rum 53. Dörrblad och karm av järn, målade med sekundär färg.
Ursprunglig enkeldörr mot rum 59. Dörrblad och karm av järn, målade med sekundär färg.

Övrigt: Sekundär hyllinredning.

Rum 59 (169): maskineri för entréparti.

Golv: Betong.

Sockel: Målad.

Väggar: Puts, målad med sekundär färg. Ursprungligen troligen omålad (se not 19).

Tak: Puts, målad med sekundär färg. Ursprungligen troligen omålad (se not 19).

Övrigt: Ursprungligt hissmaskineri till Heliga Korssets glasvägg. Ur funktion.

Bottenvåning

Rum 71 (201): (numrering på dörr 72) expedition.

Golv: Linoleum. Ursprungligen linoleum (se not 30).

Sockel: Troligen ursprunglig list av trä.

Väggar: Sekundär, målad glasfiberväv. Ursprungligen troligen kalkputs med oljefärg (se not 19).

Tak: Puts, målad med sekundär färg. Ursprungligen troligen kalkfärg (se not 19).

Dörrar: Ursprunglig enkeldörr mot rum 72. Dörrblad, karm och foder av lackerat trä.

Fönster: Ursprungliga skjutfönster utbytta 1972 mot pivotfönster med karmar, bågar och fönsterbänk av lackerat trä.

Övrigt: Ursprunglig väggklocka av metall, målad med sekundär färg.

Rum 71a: kapprum, ursprungligen del av rum 74.

Golv: Linoleum. Ursprungligen linoleum (se not 30).

Sockel: Sekundär list av trä.

Väggar: Sekundär, målad glasfiberväv. Ursprungligen troligen kalkputs med oljefärg (se not 19).
Vägg mot rum 74 uppsatt någon gång efter 1972.

Tak: Puts, målad med sekundär färg. Ursprungligen troligen kalkfärg (se not 19).

Dörrar: Enkeldörr mot rum 77. Dörrblad, karm och foder av lackerat trä. Dörren är ursprunglig men flyttad. Vette tidigare mot rum 76.

Rum 72 (202): (numrering på dörr 71) expedition, ursprungligen ritrum.

- Golv: Linoleum. Ursprungligen linoleum (se not 30).
- Sockel: Eventuellt ursprunglig list av trä.
- Väggar: Sekundär, målad glasfiberväv. Ursprungligen troligen kalkputs med oljefärg (se not 19).
- Tak: Puts, målad med sekundär färg. Ursprungligen troligen kalkfärg (se not 19).
- Dörrar: Ursprunglig enkeldörr mot rum 76. Dörrblad, karm och foder av lackerat trä.
- Fönster: Ursprungliga skjutfönster utbytta 1972 mot pivotfönster med karmar, bågar och fönsterbänkar av lackerat trä.
- Övrigt: Ursprunglig termometer på västra väggen.
Ursprunglig väggklocka av metall, målad med sekundär färg.

Rum 73 (203): lunchrum.

- Golv: Plastmatta. Ursprungligen linoleum (se not 30).
- Sockel: Plastlist.
- Väggar: Sekundär, målad glasfiberväv. Ursprungligen troligen kalkputs med oljefärg och väggarna målade i olika färger.⁴¹
Ursprunglig vägg mot rum 76 riven någon gång omkring 1970.
- Tak: Puts, målad med sekundär färg. Ursprungligen troligen kalkfärg (se not 19).
- Dörrar: Ursprunglig enkeldörr mot rum 76. Dörrblad, karm och foder av lackerat trä.
Ursprunglig dörr av järn och glas mot terrassen flyttad och utbytt mot aluminium eventuellt 1972.
- Fönster: Ursprungliga skjutfönster utbytta 1972 mot pivotfönster med karmar, bågar och fönsterbänkar av lackerat trä.
- Övrigt: Två ursprungliga takglober av vitt, matt glas.
Mot söder en ursprunglig väggklocka av metall.
Sekundär köksinredning.

⁴¹ Kyf:s arkiv, Byggnadsdelegerades protokoll 29.6 1940, bil. F.

Rum 74 (204): entré.

- Golv: Plastmatta. Ursprungligen linoleum (se not 30).
Strax innanför ytterdörren ursprungliga, slipade plattor av Ekebergsmarmor.
- Sockel: Ursprunglig list av trä.
- Väggar: Puts, målad med sekundär färg. Ursprungligen troligen oljefärg (se not 19).
Vägg mot rum 71a igensatt någon gång efter 1972.
- Tak: Puts, målad med sekundär färg. Ursprungligen troligen kalkfärg (se not 19).
- Dörrar: Ursprunglig pardörr mot rum 80. Dörrblad, karm och foder av lackerat trä.
- Fönster: Ursprungligt skjutfönster utbytt 1972 mot pivotfönster med karm, foder och fönsterbänk av lackerat trä.
- Övrigt: Två ursprungliga takglober av vitt, matt glas.
Järngrindar från början av 1980-talet framför entrédörren.

Rum 75 (205): urnutlämningsrum.

- Golv: Ursprunglig teak.
- Väggar: Ursprunglig panel av teak i fält med smala lister omkring.
- Tak: Puts, målad med sekundär färg. Ursprungligen troligen kalkfärg (se not 19).
Ursprunglig lanternin, täckt med plastkupal från 1964 (se not 31). Ursprungligen toppig glaslanternin. Återställande till ursprungligt skick sommaren 1995. Lanterninen ursprungligen täckt med galler av cellulosa behandlad ek i underkant.⁴²
- Dörrar: Ursprungliga pardörrar mot rum 75c och d av teak. På insidan vitmålad plåt.
Ursprunglig pardörr mot rum 74 av teak.
Ursprungliga enkeldörrar mot rum 21 och 75 b av teak.
- Övrigt: Ursprunglig skrivplats mot öster.
Ursprunglig urnplint av teak med marmorskiva förvaras f.n. i rum 75b.

Rum 75a: urnskåp.

- Golv: Ursprungliga, slipade kalkstensplattor.
- Väggar: Puts, vitslammad.

⁴² Se bild i *Skogskyrkogården och Heliga korsets kapell i Stockholm*, s. 32. Ritning i AM:s arkiv, Asplunds samling, fichenr 25/232R.

- Tak: Puts, målad med sekundär färg.
- Dörrar: Ursprunglig enkeldörr mot rum 75. Mot rum 75 av teak, mot rum 75a vitmålad plåt.
- Övrigt: Ursprunglig hyllinredning av grålackerad plåt.

Rum 75b: städskrubb.

- Golv: Ursprungliga kalkstensplattor.
- Väggar: Puts, målad med sekundär färg.
- Tak: Puts, målad med sekundär färg.

Rum 75c och d: urnskåp.

- Väggar: Ursprunglig skåpinredning av plåt, målad med sekundär färg.
- Övrigt: Ursprunglig hållare av brons för glödlampa.

Rum 76 (206): korridor.

- Golv: Plastmatta. Ursprungligen linoleum (se not 30).
- Sockel: Ursprunglig list av trä.
- Väggar: Puts, målad med sekundär färg. Ursprungligen troligen kalkfärg (se not 19).
Ursprungligt väggparti med lackerad karosseripanel och glas i järnramar mot rum 23 och 80 (satt ej på denna plats enligt ursprungsritning) och som mellanvägg i rum 76 (satt ej på denna plats enligt ursprungsritning).
- Tak: Puts, målad med sekundär färg. Ursprungligen troligen kalkfärg (se not 19).
- Dörrar: Ursprungliga enkeldörrar mot rum 21, 72, 73 och 79. Dörrblad, karmar och foder av lackerat trä.
Enkeldörr med ruta av glas mot rum 76 från 1966. Dörrblad, karm och foder av lackerat trä.
Ursprungliga enkeldörrar med karosseripanel och glas i järnramar mot rum 80 och i rum 76.
- Övrigt: Tre ursprungliga taglober av vitt, matt glas.
Två ursprungliga inspektionsluckor av plåt mot väster (rum 76a och b), målade med samma färg som väggarna.

Rum 77 (207): toalett.

- Golv: Plastmatta. Ursprungligen troligen granitol.⁴³
- Väggar: Puts, målad med sekundär färg. Ursprungligen troligen oljefärg (se not 19).
- Tak: Puts, målad med sekundär färg. Ursprungligen troligen kalkfärg (se not 19). Ursprunglig lanternin av glasbetong helt igensatt, troligen 1964.⁴⁴
- Övrigt: Sekundär toalett- och tvättrumsinredning.

Rum 78 (208): toalett.

- Golv: Plastmatta. Ursprungligen troligen granitol (se not 43).
- Väggar: Puts, målad med sekundär färg. Ursprungligen troligen oljefärg (se not 19).
- Tak: Puts, målad med sekundär färg. Ursprungligen troligen kalkfärg (se not 19).
- Fönster: Ursprungligt fönster utbytt 1972 mot ett troligen likadant med karm, båge och fönsterbänk av lackerat trä.
- Övrigt: Ursprunglig inspektionslucka av plåt i taket, målad med samma färg som taket. Sekundär toalett- och tvättrumsinredning.

Rum 79 (209): omklädningsrum.

- Golv: Plastmatta. Ursprungligen troligen granitol (se not 43).
- Väggar: Puts, målad med sekundär färg. Ursprungligen troligen oljefärg (se not 19).
- Tak: Puts, målad med sekundär färg. Ursprungligen troligen kalkfärg (se not 19).
- Dörrar: Ursprunglig enkeldörr mot rum 78. Dörrblad, karm och foder av lackerat trä.
- Fönster: Ursprungligt skjutfönster utbytt 1972 mot pivotfönster med karm, båge och fönsterbänk av lackerat trä.
- Övrigt: Ursprunglig tagglob av vitt glas.

⁴³ I arbetsbeskrivningen från 1937 står sintrade plattor, men detta ändrades till granitol 25.7 1938, se Kyf:s arkiv, Byggnadsdelegerades protokoll 2.9 1938, bil. P.

⁴⁴ Div. handlingar från 1962 och 1964 i Kyf:s arkiv, mapp III:641. Se även ritning från 1964 i Kyf:s arkiv, nr 03:22-0141.

Rum 80 (210): kranshall.

- Golv: Plastmatta. Ursprungligen linoleum (se not 30).
Ursprungligt skräpnedkast i golvet till rum 54a. Luckan täckt med plastmatta.
- Sockel: Plastlist. Ursprungligen list av trä.
- Väggar: Puts, målad med sekundär färg. Ursprungligen granitol drygt en meter upp och där-
ovan troligen kalkputs med oljefärg (se not 21 och 28). Putsat med KC-bruk 1967 (se
not 28). Senaste ommålning 1992-94 med vattenbaserad färg.
Ursprungliga väggpartier med lackerad karosseripanel och glas i järnramar mot ljus-
gården (81) och terrassen (82) utbytta 1972 mot aluminium. Karosseripanelen finns
dock kvar.
Två ursprungliga skräpnedkast med plåtluckor till rum 45 och 51.
- Tak: Delvis puts, målad med sekundär färg, delvis sekundära akustikplattor. Ursprungligen
troligen kalkfärg. Senaste ommålning 1992-94 med vattenbaserad färg.
- Dörrar: Se angränsande utrymmen.
- Fönster: Ursprungliga glasbetongfönster mot norr och öster. Glasbetongen utbytt 1972.
- Övrigt: Ursprunglig klädhängare av lackerat trä och aluminium, mot söder vid Heliga Korsets
kapell.
Ursprunglig, väggfast kranshållare av metall mot öster, vid glasbetongfönstren.
Fyra eventuellt ursprungliga takglober av vitt glas.
Ursprunglig, rund väggklocka av metall mot söder, målad med sekundär färg.
Tre ursprungliga, väggfasta ljusskyltar för kallelser till personalen.
Fyra ursprungliga meddelandetavlor av glas och aluminium.
Ursprunglig termometer vid dörr till rum 99.
Sekundära avvisarlistor av lackerat trä.

Rum 80a (-): skrubb.

- Golv: Sekundär plastmatta.
- Väggar: Puts.
- Tak: Puts.
- Dörrar: Ursprunglig enkeldörr mot rum 80. Dörrblad, karm och foder av lackerat trä.

Rum 83 (213): städskrubb.

Golv: Sekundär plastmatta.

Väggar: Puts, målad med sekundär färg. Ursprungligen troligen oljefärg (se not 19).

Tak: Puts, målad med sekundär färg. Ursprungligen troligen kalkfärg (se not 19).

Dörrar: Ursprunglig enkeldörr mot rum 80. Dörrblad, karm och foder av lackerat trä.

Fönster: Ursprungligt fönsterparti med lackerad karosseripanel och glas i järnramar utbytt 1972 mot aluminium. Karosseripanelen finns dock kvar.

Övrigt: Ursprunglig, emaljerad vask med nya kranar.
Eventuellt ursprungligt skåp av lackerat trä.

Rum 83a (215): toalett, ursprungligen del av blomsterrum.

Golv: Sekundär plastmatta.

Sockel: Sekundär plastlist.

Väggar: Mellanväggar av målad spånskiva mot rum 84 och 84b, uppsatta 1967 (se not 28).
Mot rum 83 ursprunglig vägg med puts, målad med sekundär färg. Ursprungligen troligen oljefärg (se not 19).
Ursprunglig vägg med karosseripanel och glas i järnramar mot rum 80 riven och ny vägg uppförd 1967 (se not 28).

Tak: Puts, målad med sekundär färg. Ursprungligen troligen oljefärg (se not 19).

Dörrar: Enkeldörr mot rum 80 från 1967 men enligt ursprungligt utförande. Dörrblad, karm och foder av lackerat trä.

Övrigt: Sekundär toalett- och tvättrumsinredning.

Rum 84 (215): omklädningsrum, ursprungligen del av blomsterrum.

Golv: Plastplattor från 1967 (se not 28).
Ursprungliga lanterninglas av glasbetong utmed östra väggen borthuggna 1967 (se not 28).

Sockel: Plastlist troligen från 1967.

Väggar: Mellanväggar av målade spånskivor mot rum 83a, 84 a och b samt 85, uppsatta 1967 (se not 28). Idag klädda med målad glasfiberväv.
Ursprungligt väggparti med lackerad karosseripanel och glas i järnramar mot rum 80. Glaset utbytt mot trådglas 1967 (se not 28).

- Tak: Undertak av målade spånplattor från 1967 (se not 28). Senaste ommålning 1992-94 med vattenbaserad färg.
Ursprungligen öppet ovan betongbalkarna och med täckning av glasbetong, troligen borttagen 1964 (se not 44).
- Dörrar: Enkeldörr mot rum 84a från 1967 men enligt ursprungligt utförande. Dörrblad, karm och foder av lackerat trä.
Ursprunglig dörr med lackerad karosseripanel och glas i järnramar mot rum 80. Glaset utbytt mot trådglas 1967.
- Fönster: Ursprungligt fönsterparti med lackerad karosseripanel och glas i järnramar utbytt 1972 mot aluminium. Karosseripanelen finns dock kvar.
- Övrigt: Eventuellt ursprungliga plåtskåp, målade med sekundär färg.

Rum 84a och b: tvättrum och toalett, ursprungligen del av blomsterrum.

- Golv: Sekundär plastmatta.
- Sockel: Sekundär plastlist.
- Väggar: Målad spånskiva mot rum 84, uppsatt 1967 (se not 28).
- Tak: Undertak av putsade och målade spånplattor från 1967 (se not 28).
- Dörrar: Enkeldörr mellan rum 84a och b från 1967 men enligt ursprungligt utförande.
- Fönster: Ursprungligt fönsterparti med lackerad karosseripanel och glas i järnram utbytt 1972 mot aluminium. Karosseripanelen finns dock kvar.
- Övrigt: Sekundär toalett- och tvättrumsinredning.

Rum 85 (215): personalrum, ursprungligen del av blomsterrum.

- Golv: Plastplattor från 1967 (se not 28).
Ursprungliga lanterninglas av glasbetong utmed östra väggen borthuggna 1967 (se not 28).
- Sockel: Plastlist från 1967.
- Väggar: Sekundära mellanväggar av målade spånskivor mot rum 84 och 85a, uppsatta 1967 (se not 28). Idag klädda med målad glasfiberväv.
Ursprungligt väggparti med lackerad karosseripanel och glas i järnramar mot rum 80.
Ursprungligt väggparti med lackerad karosseripanel och glas i järnramar mot terrassen (82) utbytt 1972 mot aluminium. Karosseripanelen finns dock kvar.

- Tak: Undertak av målade spånplattor från 1967 (se not 28). Senaste ommålning 1992-94 med vattenbaserad färg.
Ursprungligen öppet ovan betongbalkarna och med täckning av glasbetong, troligen borttagen 1964 (se not 44).
- Dörrar: Ursprunglig dörr med lackerad karosseripanel och glas i järnramar mot rum 80.
- Övrigt: Två takglober av vitt glas, troligen från 1967 (se not 28).
Mot norr sekundära signallampor.

Rum 85a (215): personalrum. Ursprungligen del av blomsterrum.

- Golv: Sekundär plastmatta.
Ursprungliga lanterninglas av glasbetong utmed östra väggen borthuggna 1967 (se not 28).
- Sockel: Sekundär plastlist.
- Väggar: Mellanväggar av målade spånskivor mot rum 84 och 85a, uppsatta 1967 (se not 28).
Idag klädda med målad glasfiberväv.
Ursprungligt väggparti med lackerad karosseripanel och glas i järnramar mot rum 80.
Senaste ommålning 1992-94 med vattenbaserad färg.
Ursprungligt väggparti med lackerad karosseripanel och glas i järnramar mot terrassen (82) utbytt 1972 mot aluminium. Karosseripanelen finns dock kvar.
- Tak: Öppet upp mot takkonstruktionen, täckt med sekundära, vita plattor. Ursprungligen täckning av glasbetong, troligen borttagen 1964 (se not 44).
Ursprungliga, putsade, vitmålade balkar.
- Fönster: Liggande fönster med bågar av vitmålat trä strax under taket mot väster. Troligen insatta 1964 i samband med ombyggnad av taket.⁴⁵
- Övrigt: Två hängande lampglober av vitt glas, troligen från 1967 (se not 28).
På norra väggen sekundära signallampor.

Rum 85b (215): kapprum, ursprungligen del av blomsterrum.

- Golv: Sekundär plastmatta.
- Väggar: Sekundär, målad glasfiberväv.
Ursprungligt väggparti med lackerad karosseripanel och glas i järnramar mot rum 80 igensatt på 80-talet.
- Tak: Puts, målad med sekundär färg.

⁴⁵ Ritningar från 1964 i BNA, diariernr IV 1608/64.

Dörrar: Sekundär enkeldörr av vitmålat trä mot rum 80.

Rum 85c: duschrum, ursprungligen del av blomsterrum.

Golv: Sekundära keramiska plattor.

Väggar: Sekundära kakelplattor och därovan målad puts.
Ursprungligt väggparti med lackerad karosseripanel och glas i järnramar mot terrassen (82) utbytt 1972 mot aluminium. Karosseripanelen finns dock kvar.

Tak: Sekundärt undertak av vitmålade spånplattor. Senaste ommålning 1992-94 med vattenbaserad färg.
Ursprungligen öppet ovan betongbalkarna och med täckning av glasbetong, troligen borttagen 1964 (se not 44).

Dörrar: Två sekundära enkeldörrar mot rum 85e och f.

Övrigt: Sekundär tvätt- och duschrumsinredning.

Rum 85d: omklädningsrum, ursprungligen del av blomsterrum.

Golv: Sekundära keramiska plattor.
Ursprungliga lanterninglas av glasbetong utmed östra väggen borthuggna 1967 (se not 28).

Väggar: Sekundära mellanväggar mot rum 80, 85a, b och c av spånskivor, klädda med målad glasfiberväv.
Ursprungligt, men igensatt, väggparti med lackerad karosseripanel och glas i järnramar mot rum 80.
Ursprungligt väggparti med lackerad karosseripanel och glas i järnramar mot terrassen (82) utbytt 1972 mot aluminium. Karosseripanelen finns dock kvar.

Tak: Sekundärt undertak av vitmålade spånplattor.
Ursprungligen öppet ovan betongbalkarna och med täckning av glasbetong, troligen borttagen 1964 (se not 44).

Övrigt: Sekundära plåtskåp.

Rum 85e och f (215): toaletter, ursprungligen del av blomsterrum.

Golv: Sekundär plastmatta.

Väggar: Sekundär, målad glasfiberväv.

Tak: Målad puts.

Dörrar: Ursprunglig dörr mot rum 80 igensatt.

Rum 86 (216): städskrubb.

Golv: Sekundär plastmatta.

Väggar: Puts, målad med sekundär färg. Ursprungligen troligen oljefärg (se not 19). Senaste ommålning 1992-94 med vattenbaserad färg.

Tak: Puts, målad med sekundär färg. Ursprungligen troligen kalkfärg, men oljefärg på lanterninens väggar (se not 19). Senaste ommålning 1992-94 med vattenbaserad färg. Ursprunglig rund lanternin, igensatt och försedd med elektricitet. Ursprungligen täckt med glasbetong, troligen borttagen 1964 (se not 44). Förefaller ursprungligen ha funnits två lanterniner.⁴⁶
Två ursprungliga inspektionsluckor av plåt. Målade med samma färg som taket.

Exteriör

Allmänt

Väggar: Betong, målad med sekundär färg.

Tak: Kopparplåt över hela. Omläggning i etapper. Omläggning pågår sommaren 1995. Ursprungligen pappklädda betongtak. Betongen byttes mot koppar 1964. Samtidigt sattes flera ursprungliga lanterniner och glasbetongtak igen och de två toppiga glaslanterninerna fick kupoler av plast (se respektive rum).

Dörrar: Dörr av trä och glas mot rum 74. Nyttillverkad enligt ursprunglig modell 1972.

Fönster: Se respektive rum.

Övrigt: Väggarmaturer av järn mot öster, målade med sekundär färg. Nyttillverkade enligt ursprunglig modell 1972. 1993 byttes även dessa ut mot nya enligt då befintlig modell.⁴⁷ Tre ursprungliga, fristående skorstenar av gult tegel bakom byggnaden. I överkant skodda med kopparplåt. Ursprungligt skärmtak av koppar utanför rum 15 rivet 1972 och nytt uppsatt utanför rum 2d. Det ursprungliga korset av koppar togs tillvara och sattes upp på det nya taket.⁴⁸
Expeditionsgården mot norr (rum 204a): skifferplattor från 1972. Ursprungligen också skiffer. Ursprunglig svängd trappa, med steg av skiffer, till mottagningsgården utbytt mot rak 1972. Vissa skiffersteg återanvändes.

⁴⁶ Se t.ex. ritningar från 1946 i gatu- och fastighetskontorets arkiv, skåp 9, låda 9.

⁴⁷ Oarkiverat material hos Kyf.

⁴⁸ Korset utfört av konstsmiden Ragnar Myrsmeden.

Leverantörsgården mot öster: smågatsten av marmor som trafiklinjemarkering från 1972. Ursprunglig skifferbeläggning utanför rum 17 borttagen, eventuellt 1972.⁴⁹

Rum 82 (212): terrass.

Golv: Sekundära plattor av konststen.

Väggar: Fönsterväggar av aluminium och glas från 1972. Ersatte liknande med karosseripanel och glas i järnramar.

Dörrar: Dörrar av aluminium och glas från 1972 mot rum 73, 80 och 85b. Ersatte liknande med karosseripanel och glas i järnramar.

⁴⁹ I arbetsbeskrivningen från 1969 står dock att skifferbeläggnings ska kompletteras.

TOALETTBYGGNADEN

Interiör

Rum 60 (180): urinoar.

Golv: Keramiska plattor.

Väggar: Ursprungligt, vitt kakel, delvis utbytt. Därövan puts, målad med sekundär färg.

Tak: Puts, målad med sekundär färg.
Ursprunglig, rund lanternin, täckt med plastkupol 1972. Ny plastkupol 1994. Ursprungligen täckt med toppig glaslanternin lika rum 23 och 75.

Övrigt: Sekundär urinoar av rostfri plåt.

Rum 61-64(181-184): herrtoalett.

Golv: Keramiska plattor.

Väggar: Ursprungligt, vitt kakel, delvis utbytt. Därövan puts, målad med sekundär färg.

Tak: Puts, målad med sekundär färg.
Fyrkantigt ljusschakt med plastkupol, upptaget 1972. Ny plastkupol 1994.

Dörrar: Ursprunglig dörr mot rum 65 igensatt. Foder av lackerat trä finns kvar.
Ursprunglig dörr mot rum 60 borttagen. Karm och foder av lackerat trä finns kvar.
Ursprunglig ytterdörr med lackerad karosseripanel och glas i järnram utbytt mot liknande, men med ny färg, 1995. Karosseripanelen återanvänd.

Fönster: Ursprungliga fönster mot väster igensatta 1972.

Övrigt: Troligen ursprungliga skärmväggar med omålade trädörrar i järnram till toalettbasen.
Sekundär toalettinredning.

Rum 65 (185): handikapptoalett, ursprungligen vaktrum.

Golv: Klinker från 1978.⁵⁰ Ursprungligen granitol (se not 29).

Väggar: Glaserat tegel från 1978.
Ny mellanvägg uppsatt 1978 för att avskilja en städskrubb.

Tak: Puts, målad med sekundär färg.

⁵⁰ Arbetsbeskrivning från 7.8 1978 i Kyf:s arkiv, mapp III:641. Ritning i Kyf:s arkiv, nr 03:22-0339.

Dörrar: Öppning för ytterdörr togs upp 1978. Dörren tillverkades efter ursprunglig typ med lackerad karosseripanel och glas i järnram.⁵¹ Dörren byttes ut mot liknande, men med ny färg, 1995. Karosseripanelen återanvänd.

Övrigt: Sekundär toalett- och tvättrumsinredning.

Rum 66-69 (186-189): damtoalett.

Golv: Keramiska plattor.

Väggar: Ursprungligt, vitt kakel, delvis utbytt. Därövan puts, målad med sekundär färg.

Tak: Puts, målad med sekundär färg.
Fyrkantigt ljusschakt med plastkupol, upptaget 1972. Ny plastkupol 1994.

Dörrar: Ursprunglig dörr av lackerat trä mot rum 65. Ursprunglig lucka för vaken igensatt. Ursprunglig ytterdörr med lackerad karosseripanel och glas i järnram utbytt mot liknande, men med ny färg, 1995. Karosseripanelen återanvänd.

Fönster: Ursprungliga fönster mot väster igensatta 1972.

Övrigt: Troligen ursprungliga skärmväggar med omålade trädörrar i järnram till toalettbasen. Eventuellt ursprungliga handfat.
Sekundär toalettinredning.

Rum 70 (190): mätarrum. Ej besökt.

Exteriör

Väggar: Betong, målad med sekundär färg.

Tak: Kopparplåt, omlagd 1994. Ursprungligen kopparplåt.

Dörrar: Ursprunglig dörr med lackerad karosseripanel i järnram mot rum 70 utbytt mot liknande, men med ny färg, 1995. (Rummet ej besökt.)

Övrigt: Ursprunglig trappa utmed norra muren ersattes med ny betongtrappa 1972.

⁵¹ Ritning från 7.7 1978 i Kyf:s arkiv, nr 03:22-0011.

URNGÅRDAR, CEREMONIPLATS M.M.

Norr om byggnaden finns urngårdar (rum 87 respektive 219) med murar av målad betong med kopparavtäckningar. Ursprungligen målade med keimfärg. Omputsade med Capatong fasad 1972 och 1988.⁵² Gångvägar med kalkstensplattor, delvis utbytta och omlagda 1972.

Utmed urngårdarnas västra begränsningsmur och fram till Monumenthallen löper Korsets väg, stensatt med kalkstensplattor. Plattor omlagda och utbytta 1972.

Utanför kapellen, mot väster, löper en gångväg av kalkstensplattor, delvis omlagda och utbytta 1972 och 1993.

Öster och söder om byggnaden löper begränsningsmurar, dels av målad betong, dels av gråsten. Några av dessa är helt nya från 1972. Se bifogad plan med markeringar av ursprungliga och nya murar och vägar.⁵³

Sydväst om Monumenthallen finns ovanpå muren två halvklot ritade på Hans Asplunds kontor 1971.⁵⁴

Söder om Heliga Korsets kapell finns terrasser med skärmmurar av målad betong från 1972.

Väster om Monumenthallen ligger ceremoniplatsen och en ursprunglig näckrosdamm, stensatt med marmorplattor i mönster. Katafalk av kalksten. Trappa till och stensättning runt katafalken av kalksten. Runt katafalken sex ursprungliga gasbloss på järnstativ, målade med sekundär färg, senaste ommålningen 1993. Skålar för gasblossen av koppar, eventuellt utbytta.

Sommartid ställs ursprungliga - eller nygjorda efter ursprunglig modell - bänkar av trä ut på gårdar och vid övriga kapell inom begravningsplatsen.⁵⁵ Bänkarna är målade med sekundär färg.

⁵² Oarkiverat material hos, Kyf.

⁵³ För ytterligare upplysningar se ritningar av Hans Asplund i BNA, diariern IV 232/69.

⁵⁴ Ritning från 15.3 1971 i Kyf:s arkiv, nr 03:22-0642.

⁵⁵ Bänkarna ritade av Asplund. Flera ritningar finns i AM:s arkiv, Asplunds samling.

KÄNDA FÖRÄNDRINGAR OCH UNDERHÅLLSARBETEN

- 1964 Omläggning av taken. Betong och papp byttes ut mot kopparplåt. Flera taklanterniner och glasbetongtak sattes igen. Ny takresning över rum 84-85d.⁵⁶
- 1966 Renovering av rum 28, 29, 30, 71, 72, 76: målning, ny golvbeläggning etc. Mellan rum 41 och 52 byggdes en ny vägg och granitogolvet i rum 52 togs bort.⁵⁷
- 1967 Ombyggnad av rum 25, 84 och 85. Bl.a. höggs glasbetong i golv i rum 84-85d bort. Nya väggar mellan rum 84-85 och 85-85a. Renovering av rum 17, 22, 23 och 80. Bl.a. ommålning, borttagande av ursprunglig granitol och byte av entrédörrar.⁵⁸
- 1971-73 Genomgripande renovering och ombyggnad. Byte av samtliga entrédörrar av trä och fönster av trä och metall. Utbyte av glasbetong. All resterande granitol avlägsnades. Ommålning och omputsning både exteriört och interiört. Omläggning och utbyte av vissa invändiga stengolv. Omläggning och utbyte av utvändig stensättning på mark. Ny vägdragning runt byggnaden och delvis nya murar. Två nya taklanterniner till toalettbyggnaden och igensättning av fönsterpartier mot väster.⁵⁹
- 1978 Ombyggnad av rum 85c och d och ny handikaptoalett i toalettbyggnaden.⁶⁰
- 80- och 90- Renovering och ombyggnad av rum 85c och d. Asbestsanering och ommålning i kapellen. Renovering av vägghälsor, bänk och "fönsterlåda" i rum 97. Omläggning av tak. Målningsarbeten i diverse utrymmen. Utvändiga puts- och målningsarbeten. Utvändig omläggning och byte av stenplattor på mark. Utbyte av utvändig väggarmatur och lyktstolpar.⁶¹

⁵⁶ Handlingar i Kyf:s arkiv, mapp III:641. Ritningar i Kyf:s arkiv, BNA och gatu- och fastighetskontorets arkiv.

⁵⁷ Handlingar i Kyf:s arkiv, mapp III:641. En kopia av arbetsbeskrivningen har bifogats rapporten.

⁵⁸ Handlingar och skisser i Kyf:s arkiv, mapp III:641. En kopia av dessa har bifogats rapporten.

⁵⁹ Arbetsbeskrivning från 1969 f.n. på Skogskrematoriet. Övriga handlingar i Kyf:s arkiv, mapp III:642a och b. Ritningar i BNA och Kyf:s arkiv. Del av arbetsbeskrivningen har bifogats rapporten.

⁶⁰ Ritningar i Kyf:s arkiv. Arbetsbeskrivning i Kyf:s arkiv, mapp III:641.

⁶¹ Oarkiverat material hos Kyf.

ENTREPRENÖRER, HANTVERKARE OCH KONSTNÄRER

Kyrkogårdsförvaltningen skrev kontrakt med följande firmor och privatpersoner på byggnadsarbeten och inventarier.⁶²

AB Kasper Höglund: huvudentreprenör.

AB Knut Lundquist: gas, vatten och avlopp.

Brown Boveri: krematorieugnar och införingsmaskiner.

AB Svenska möbelfabrikerna: panelinredning på orgelläktarna och i väntrummen. Bänkar i kapellen.

Firma Augusto Conte: mosaikarbeten och underberedning för fresker.

Målerifirman Hjalmar Palmqvist: målningsarbeten.

AB Nordiska kompaniet: sänkbar gallervägg till Heliga Korsets kapell. Elektrisk armatur.

Gropptorps marmoraktiebolag: kolonner i Trons och Heliga Korsets kapell. Högtalartrattar till Monumenthallen.

Ernst Österholms stenhuggeri: väggbeklädnader i Trons och Hoppets kapell. Katafalk och altare i Hoppets kapell. Stenbeläggning på vägar och gårdar.

Yxhults stenhuggeri AB: fasadsten. Marmor till Trons kapells förgård. Barriär i Heliga Korsets kapell. Katafalk till ceremoniplatsen.

Svenska plattförsäljnings AB: kolonn till Hoppets kapell. Kalkstengolv till Trons kapell. Katafalk och altare i Trons kapell. Golv, altare och katafalk i Heliga Korsets kapell samt golv och fönsterbänk i kapellets väntrum.

J G Petterssons stenhuggeri: granitkors utanför kapellen.

Åkerman och Lunds Nya Orgelfabriks AB: orglar.

AB Arvid Böhlmarks lampfabrik: gasbloss i Monumenthallen. Kransstativ i kapellen. Ljushållare i Trons och Hoppets kapell. Takarmaturer i kapellen.

Hvilans mekaniska verkstad: maskineri till Heliga Korsets sänkbara gallervägg (konstruktion: Vattenbyggnadsbyrån).

AB Axel G Jansson smides och mekanisk verkstad: gasbloss till ceremoniplatsen. Ytterportar till Trons och Hoppets kapell.

AB Elsa Gullberg: textilier till officiantrummens schäslonger.

⁶² Kontrakt och ordererkännanden finns i Kyf:s arkiv och på Skogskrematoriet: Krematoriedelegerades handlingar. Denna förteckning är inte komplett bl.a. beroende på oklarheter i handlingarna och mängden av små leveranser, som inte har tagits upp.

Licium: altardukar till Trons och Hoppets kapell.

Näfveqvarns bruk: sandfat till kapellen.

Nya aktiebolaget Terrasit: granitol till golv och väggar.

Sven Erixson: fresker i Heliga Korsets kapell.

Bror Hjorth: reliefer till kapellens ytterportar.

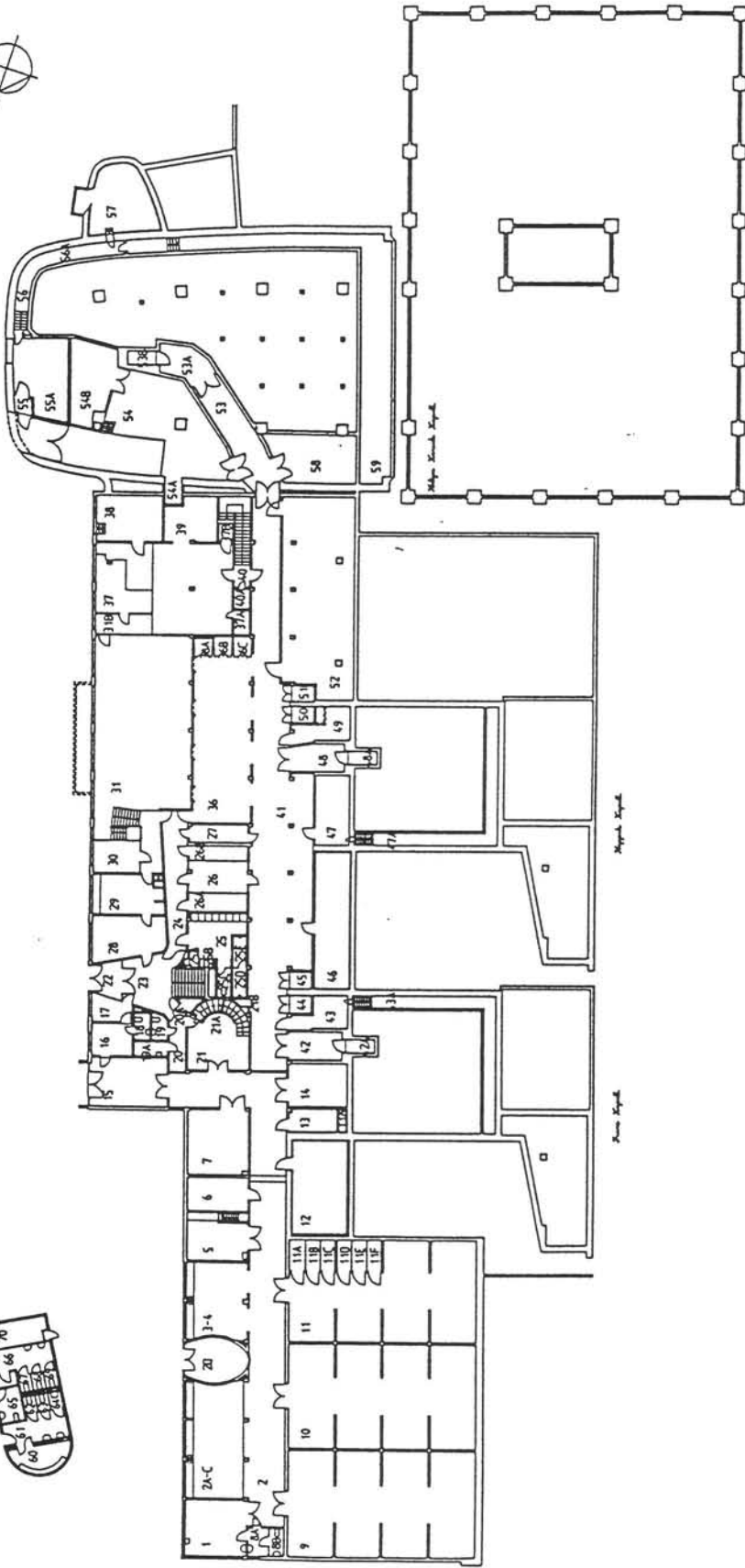
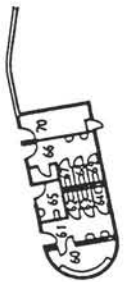
Ivar Johnsson: altarvägg och altarkrucifix i Trons kapell.

Otte Sköld: altarvägg och altarkrucifix i Hoppets kapell.

Ragnar Myrsmeden: krucifix till bisättningskapellets skärmtak.

Robert Nilsson: glasreliefer till armatur i Hoppets kapell.

John Lundquist: skulpturgrupp i Monumenthallen och Kristusfigur till Heliga Korsets kapells altarkrucifix.



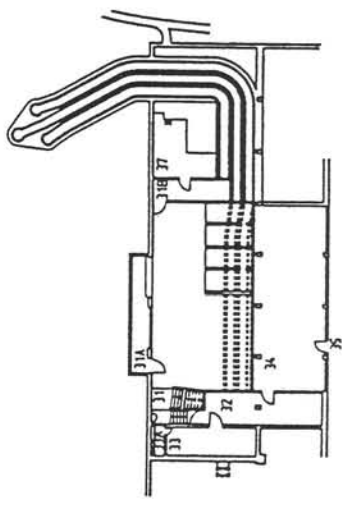
0 5 10 15 20m
 Skala 1:200

URSPRUNGLIG ARKITEKT EGE ÅSPRUNG

Stockholm
KONSULT
 Bygga Arkitektur
 Box 100
 S-100 00 Stockholm
 Tel: 08-736 1000
 Fax: 08-736 1001
 E-mail: konsult@bygga.se

SKOGSKREMATORIET
 FRÖN KORPETS OCH HELGA KORPETS KAPPELL
 SOUTERRÄNGVÅNING
 ÖBYGGET UTFÖRANDE

Skogskrematoriets souterrängvåning och toalettbyggnad,
 ritning 1995 enligt nuvarande utseende.
 (Stockholm konsult)

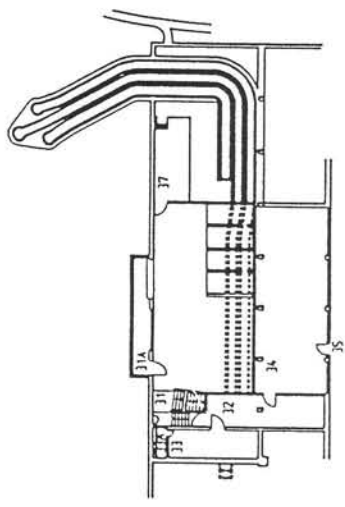


Skala 1:200
0 5 10 15 20m

Skogskrematoriets källarvåning,
ritning 1995 enligt nuvarande utseende.
(Stockholm konsult)

URSPRÜNGLIG ARKITEKT EG. ÅSPERLUND

Stockholms KONSULT Bygga Arkitektur Svea väg 10 S-141 86 Stockholm Tel: 08-734 10 00 Fax: 08-734 10 01 E-post: info@stockholm-konsult.se	SKOGSKREMATORIET FRAN KOPPEIS OCH HELGA KOPPEIS KAPPELL KÄLLARVÅNING ORBYGGT UTFÖRANDE	SKALA 1:200
--	---	----------------



Skogskrematoriets källarvåning,
renritning 1995 av ursprungsritning från 1940.
(Stockholm konsult)

ARKITEKT EIG. ÅSKRUND

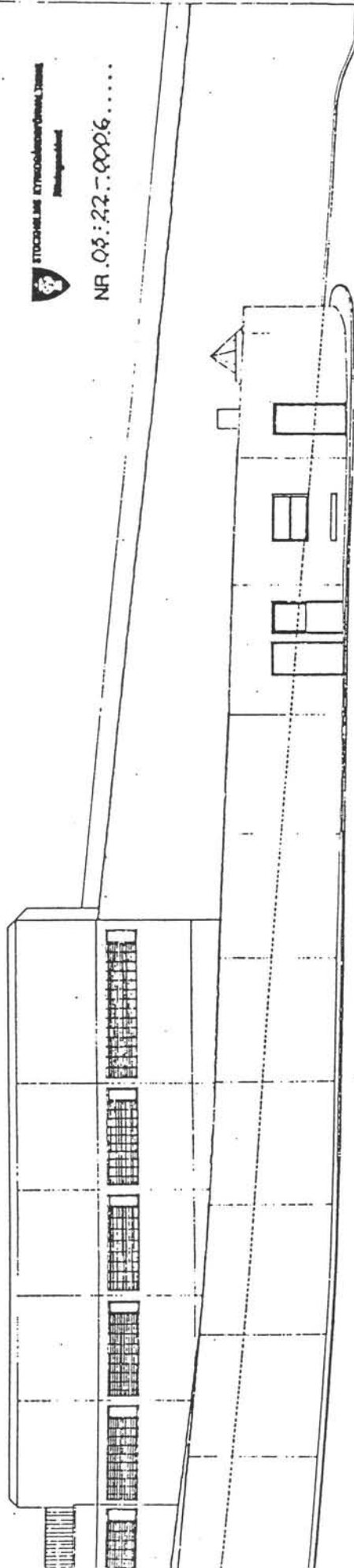
Stockholm		Arkitekt	
KONSULT		Bygga Arkitektur	
Bygga Arkitektur		Sveavägen 10, S-141 23, Stockholm	
För tillstånd		Sveavägen 10, S-141 23, Stockholm	
För bygglov		Sveavägen 10, S-141 23, Stockholm	
För detaljplan		Sveavägen 10, S-141 23, Stockholm	
För detaljplan		Sveavägen 10, S-141 23, Stockholm	
För detaljplan		Sveavägen 10, S-141 23, Stockholm	
För detaljplan		Sveavägen 10, S-141 23, Stockholm	

SKOGSKREMATORIET
FRÅN HOPPETS OCH HELENA KORSETS KAPPELL
KÄLLARVÅNING
ÖVERFÖRD FRÅN RITNING DATERAD 29.11.1940
SKALA 1:200



STOCKHOLMS STADSBYGGNADSFÖRVALTNINGEN
Stadsbyggnadsförvaltningen

NR. 03:22-0006.....

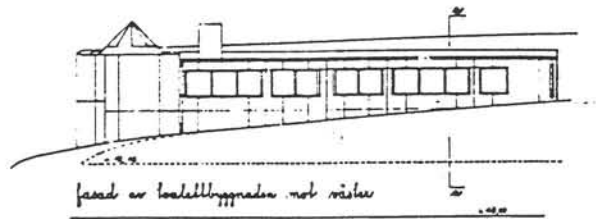
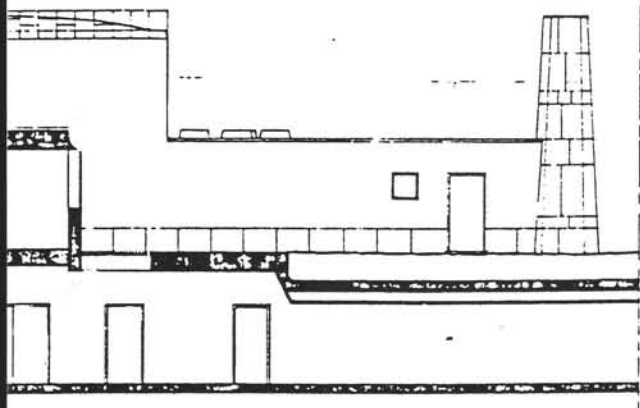


KREMATORIET
SKOGSKYRSGÅRDEN STOCKHOLM
Landskap och arkitektur

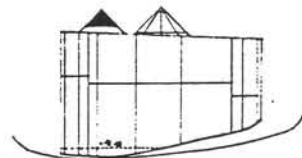
773 STOCKHOLM L21 29.11.1940
FRÖJE & G. ARTHURSSON ARCHITECTS

Skogskrematoriet, toalettbyggnadens
östra fasad, ritning från 29.11 1940.
(Kyrkogårdsförvaltningens arkiv)

Sköp I Nr 1786/137
Ficka 5 Veck 19
KYRKOGÅRDSNÄMNDEN

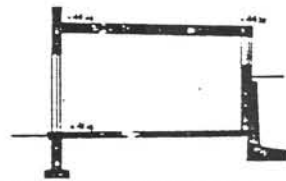


fasad av toaletbyggnaden mot väster

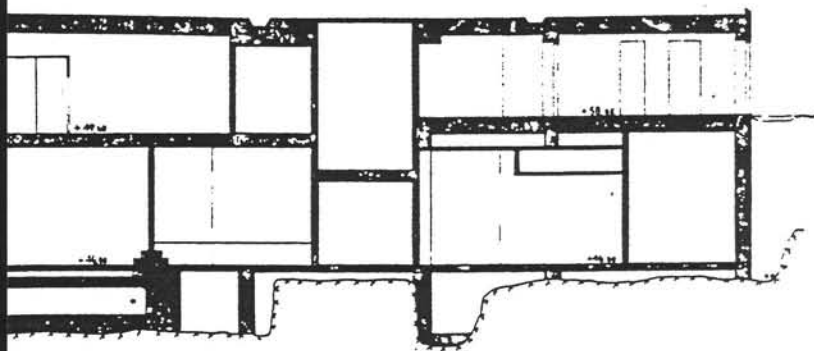


fasad av toaletbyggnaden mot norr

10



sektion a-a genom toaletbyggnaden



11

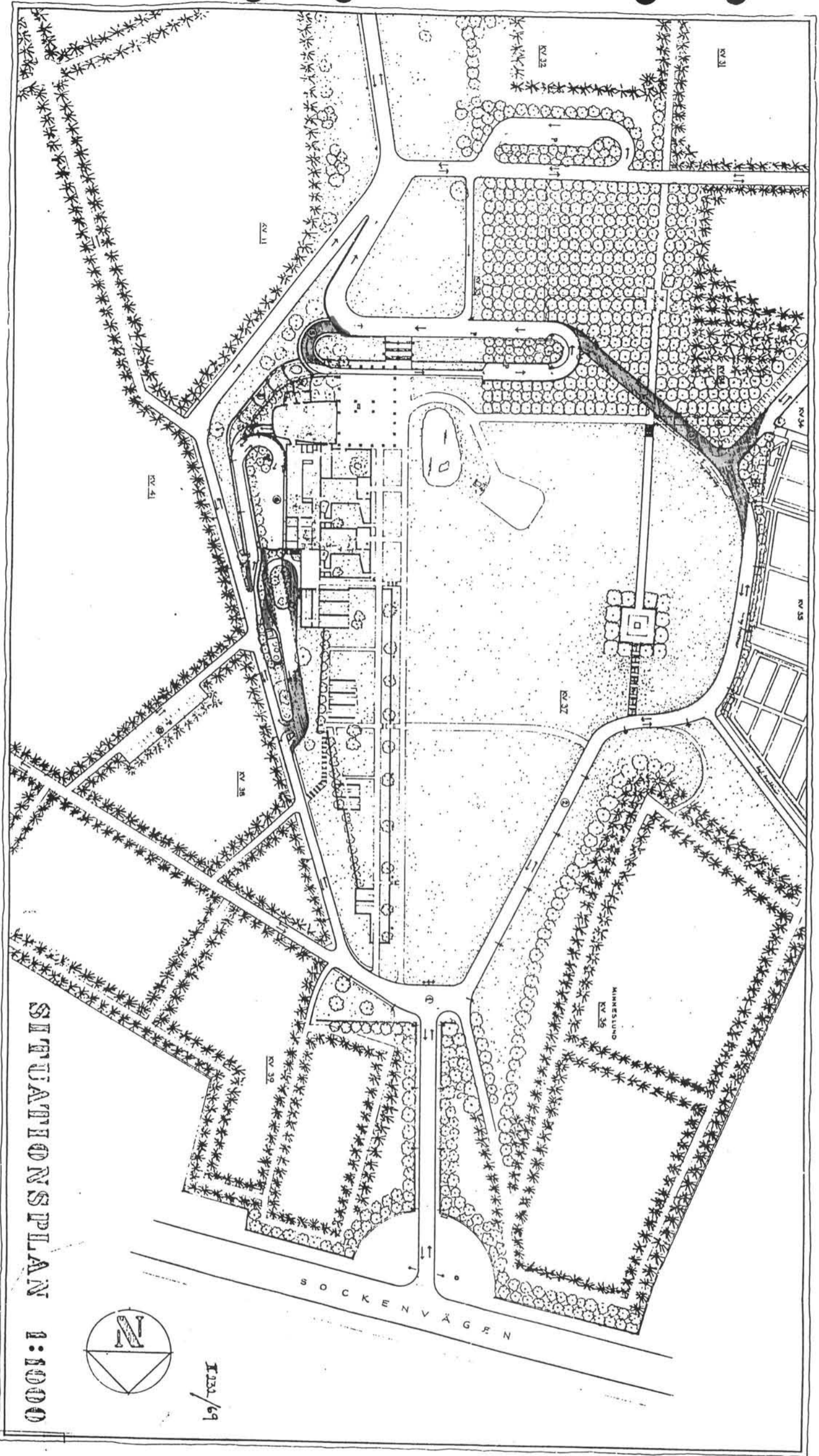
STOCKHOLMS KYRKOGÅRDSFÖRVALTNINGEN
NR. 03:22-0009

KREMATORIUM
SKOGSKYRKOGRÄDEN STOCKHOLM
sektion 8. 9. 10. 11

778 SÖCK. 1940. 29. 11. 1940
FACIT S. O. L. 1940. 29. 11. 1940

Skogskrematoriet, toaletbyggnadens västra och norra fasader, ritning från 29.11 1940. (Kyrkogårdsförvaltningens arkiv)

Skogskrematoriet. Förändringar i vägsystemet i samband med ombyggnaden 1971-73.



SITUATIONSPLAN 1:1000



1971/69

FÖRKLARING:

- ① gator, fartyg, utsvär, bilstråk, utvisningsfält, parkeringsplatser, all annan trafik till och från
- ② dubbelriktad trafik
- ③ nya vägar, utsvär, bilstråk, utvisningsfält
- ④ ny utvidgning och ändring av trafikfält
- ⑤ ny utvidgning av trafikfält
- ⑥ utvidgning av trafikfält
- ⑦ utvidgning av trafikfält
- ⑧ utvidgning av trafikfält
- ⑨ utvidgning av trafikfält
- ⑩ utvidgning av trafikfält
- ⑪ utvidgning av trafikfält
- ⑫ utvidgning av trafikfält
- ⑬ utvidgning av trafikfält
- ⑭ utvidgning av trafikfält
- ⑮ utvidgning av trafikfält
- ⑯ utvidgning av trafikfält
- ⑰ utvidgning av trafikfält
- ⑱ utvidgning av trafikfält
- ⑲ utvidgning av trafikfält
- ⑳ utvidgning av trafikfält
- ㉑ utvidgning av trafikfält
- ㉒ utvidgning av trafikfält
- ㉓ utvidgning av trafikfält
- ㉔ utvidgning av trafikfält
- ㉕ utvidgning av trafikfält
- ㉖ utvidgning av trafikfält
- ㉗ utvidgning av trafikfält
- ㉘ utvidgning av trafikfält
- ㉙ utvidgning av trafikfält
- ㉚ utvidgning av trafikfält
- ㉛ utvidgning av trafikfält
- ㉜ utvidgning av trafikfält
- ㉝ utvidgning av trafikfält
- ㉞ utvidgning av trafikfält
- ㉟ utvidgning av trafikfält
- ㊱ utvidgning av trafikfält
- ㊲ utvidgning av trafikfält
- ㊳ utvidgning av trafikfält
- ㊴ utvidgning av trafikfält
- ㊵ utvidgning av trafikfält
- ㊶ utvidgning av trafikfält
- ㊷ utvidgning av trafikfält
- ㊸ utvidgning av trafikfält
- ㊹ utvidgning av trafikfält
- ㊺ utvidgning av trafikfält
- ㊻ utvidgning av trafikfält
- ㊼ utvidgning av trafikfält
- ㊽ utvidgning av trafikfält
- ㊾ utvidgning av trafikfält
- ㊿ utvidgning av trafikfält

126 SÖCKERHOLMS STAD KIRKOGSKREMATORIET
SITUATIONSPLAN
A 01
PROFESSOR HANS ASPLUND ARKITEKT SÄR
SÖCKERHOLMSSTADENS BYGGNADSTÄLLNING