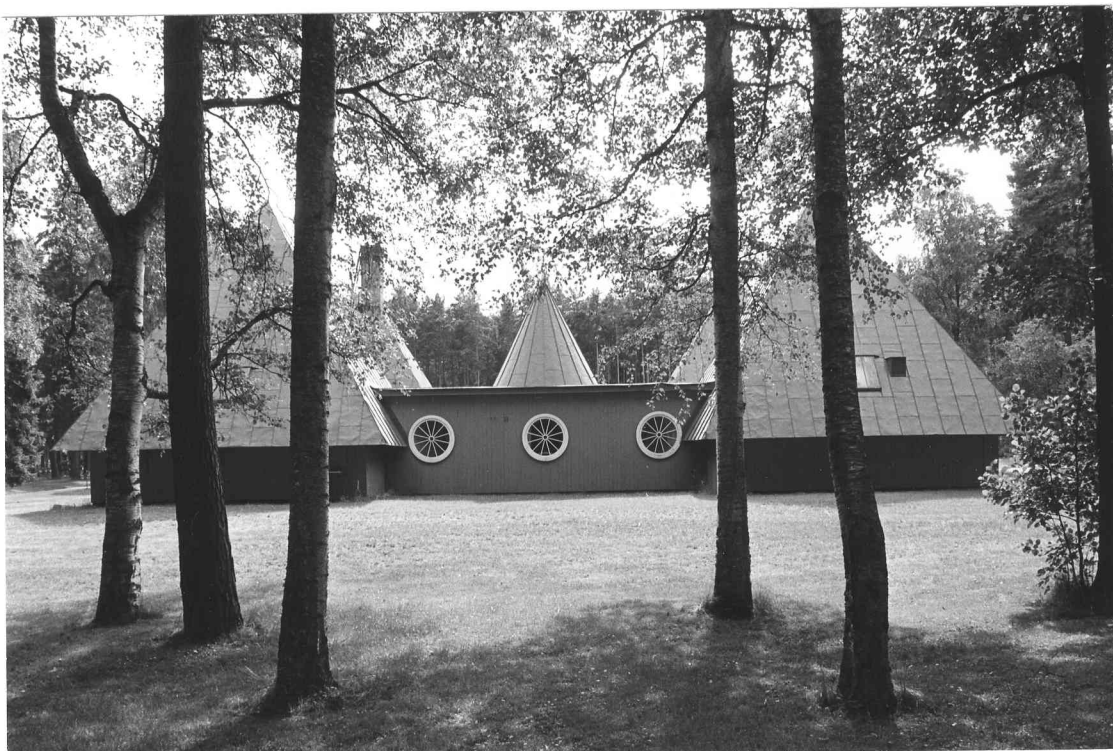


SKOGSKYRKO GÅRDEN STOCKHOLM



EKONOMIGÅRDEN
LANDSKAPSDETALJER

BYGGNADSHISTORISK INVENTERING
1995

STOCKHOLMS STADSMUSEUM
Pärm 3

INNEHÅLL

- 1 STADSMUSEETS FÖRORD
KYRKOGRÅRDSFÖRVALTNINGENS FÖRORD
SITUATIONSPLAN
- 2 INLEDNING
BAKGRUND
BYGGNADSHISTORIK
- 3 INVENTERINGSPROTOKOLL Ekonomigården
- 4 KÄNDA FÖRÄNDRINGAR OCH UNDERHÅLLSARBETEN
- 5 SITUATIONSPLAN
LANDSKAPSDETALJER
- 6 RITNINGAR
- 7 ÄLDRE OCH NYA FOTOGRAFIER
- 8 URSPRUNGLIGA ARBETSBEKRIVNINGAR
- 9 FÖRKORTNINGAR
KÄLL- OCH LITTERATURFÖRTECKNING

STOCKHOLMS STADSMUSEUMS FÖRORD

Under 1995 har Stockholms stadsmuseum på uppdrag av Stockholms kyrkogårdsförvaltning genomfört en byggnadshistorisk inventering av Skogskyrkogården i stadsdelen Gamla Enskede. Inventeringen har omfattat såväl byggnader som arkitektoniska inslag i landskapet, undantaget växtlighet, landskapsarkitektur och gravvårdar.

Föreliggande rapport behandlar ekonomigården och arkitektoniska detaljer i landskapet. Rapporten innehåller byggnadshistorisk beskrivning, inventeringsprotokoll över interiör och exteriör, äldre och nyare ritningar samt en fotodokumentation av dagens utseende. Äldre arbetsbeskrivningar har också bifogats.

Fotograferingen är utförd av Ingrid Johansson Wilken och övrigt inventeringsarbete av undertecknad. En stor del av arkivgenomgången har fil. kand. Petra Grömingar svarat för.

Stockholm maj 1996



Hedvig Schönback, antikvarie

INTRODUCTION

In 1912 the Stockholm City Council decided to acquire an available tract of land south of the Sandsborg cemetery for the purpose of laying out a new cemetery. The tract of land consisted of 85 hectares (later extended to 102 hectares) and was made up of a ridge of sand and gravel, clad with coniferous trees. It was necessary to plan the new cemetery in a manner befitting its use and to this end the City Council arranged an international architectural contest. The rules for this contest were as follows:

The basic plan must be clear, simple and efficient without sacrificing any of its artistic merits and without undue alteration of the natural contours of the existing landscape. Dignity must play an important role in the design. Details, such as the setting for and groupings should contribute to an attractive total impression of artistic value. The natural formation of the gravel pit should be used as far as possible in order to form valleys and glens.

The first prize was awarded to two thirty-year-old Swedish architects, Gunnar Asplund (1885-1940) and Sigurd Lewerentz (1885-1975). Their proposal "Tallum" was adopted almost in its entirety by the jury.

Work commenced in 1917 and the formal consecration of the cemetery and its first chapel, the Woodland Chapel designed by Asplund, took place in 1920. Soon this chapel proved to be too small and the City Council granted funds for the erection of a second one. This chapel, designed by Lewerentz and placed in the southern part of the area, was named the Chapel of Resurrection and was opened in 1925. In 1923 a service building was erected according to Asplund's drawings.

The stone wall surrounding the cemetery was part of the relief work carried out in the early thirties when there was a great amount of unemployment in the country. The stones for this were taken, for the most part, from the cemetery ground itself.

In 1935 the Cemetery Committee commissioned Asplund to draw up a plan for a chapel building and crematory just inside the main gate. The plans consisted of three separate chapels with common mortuary and crematory facilities. In front of the largest chapel the architect placed a colonnaded hall.

The construction was begun in 1937 and was completed in 1940. The three chapels were named the Chapel of Faith, the Chapel of Hope and the Chapel of the Holy Cross.

Near the hall is a water-lily pond and on the opposite side of it a catafalque was placed where outdoor services may be conducted. Between the chapels and the main entrance there are columbariums where the urns are kept in niches in the walls or in graves. A sculpture called "The Resurrection" was placed in the colonnaded hall.

The gentle slope of the hillside is accentuated by the softly sloping line of the buildings toward the grave sites and the main entrance. The chapels open out on an unbroken horizon where the Elm Hill created by Lewerentz underlines the character and importance of the landscape. The huge granite cross on the lawn outside the chapels is a gift from an anonymous donor and is designed by Asplund.

From the very beginning it was obvious that Stockholm's Woodland Cemetery would become an artistic masterpiece. This ambition signified the development of the cemetery during the mid

war period, which generations of architects from all over the world have acknowledged through their pilgrimages there.

I am sure that many designers - architects and artists - have wanted to create such a cemetery but perhaps no one has succeeded as well as Mr Asplund and Mr Lewerentz.

Undoubtedly, many ambitious politicians and officials have wished to contribute to the last farewell place, more beautiful than anything else.

Like other great artistic works, the cemetery is interesting for description and analysis and gives rise to existential questions how to visualise the meeting between Life and Death.

The architects have successfully created both a biblical and a Nordic landscape with a feeling of beauty and eternal signs beyond the common daily life. Here the beauty is not only for experts, but for everyone who visits the cemetery.

The local nature and landscaping are the most important and the design of single buildings and details are subordinated to the whole in a subtle way. But there is architecture with the participant of human beings - the participant in processions, in easy walks on woodland paths and in contemplation and prayer in the pine wood, at meditation groves or in the chapels. All places where the beauty of landscape, buildings and rooms can scatter the sorrow.

Also the final important works, the interior decorations of the three last chapels, received a high artistic level, for example the fresco of the Chapel of the Holy Cross, the mosaic of the Chapel of Hope and the stucco of the Chapel of Faith.

The construction of the Woodland Cemetery began during World War I and the triple chapel complex with crematoria was finished in 1940.

Now afterwards we can declare that the high architectural, cultural and aesthetic standards were based on the ambition of the politicians, administrators, architects and artists. And we can learn a lot from the "Woodland Cemetery history".

But how is it today? Can we, who now are responsible for the maintenance of the Woodland Cemetery stand up for the genuine ideals? Do we understand that necessary additions and modifications must be done with special insight? During the construction of the plant the architects designed water-taps, water basins and information screens as natural details and parts of the whole. And have we the knowledge and resources for assuring the long-life, but not eternal, pine wood from losing its overwhelming impression upon the landscape? Undoubtedly we can be pessimistic sometimes when the economic realities are inconsistent with the requirement of aesthetic quality.

In order to, as long as possible, assure the necessary specific cultural and aesthetic knowledge the City Museum of Stockholm (Stockholms stadsmuseum) has been running an investigation and documentation work including all documents of decision, descriptions and drawings connected with the Woodland Cemetery. That administrative material will also serve as a foundation of guidelines for conserving and restoring works.

The Stockholm Consult (Stockholm Konsult) has made a pure maintenance and restoring plan mainly for the buildings.

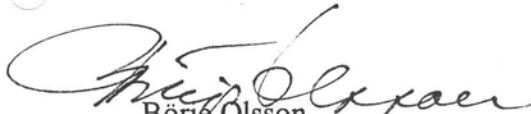
At the same time, work was going on by the Bureau of Water Construction - Society Plans Ltd (VBB Samhällsbyggnad AB) to produce a woodland caretaking plan. The base for that was a graduation work for M.S. in Landscape Architecture from 1988 named "*The Woodland Cemetery - Tallum advanced in years - History, Goals and Management of the Pine Wood.*"

A pure maintenance guidance is being produced, founded on new aerial photographs and other documents. All the information will be digitalised and later on computer represented as texts, maps and pictures. The main aim is to get a useful pattern for continuing the replanting of pine trees.

The Stockholm County Administration (länsstyrelsen i Stockholms län) has financed the work above in 1995.

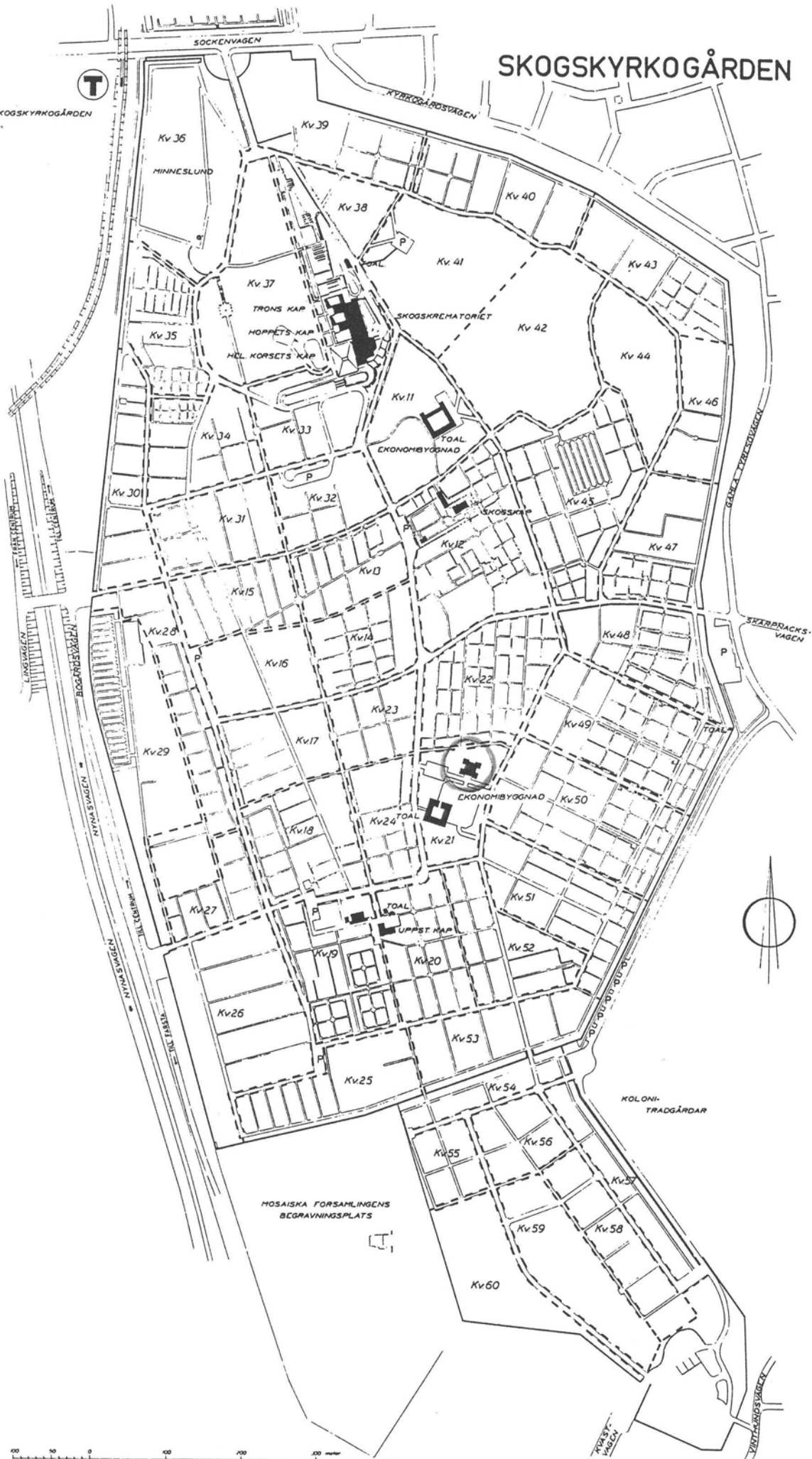
From December 1994 The Woodland Cemetery is inscribed on the World Heritage List and because of that protected by the World Heritage Convention (UNESCO 1972).

Stockholm May 1996


Börje Olsson
The Cemetery Administration

SKOGSKYRKO GÅRDEN

SKOGSKYRKO GÅRDEN



INLEDNING

Skogskyrkogården utgörs av ett idag drygt 100 hektar stort område inom stadsdelen Gamla Enskede i Stockholm. Ursprungligen omfattade begravningsplatsen knappt 80 hektar huvudsakligen skogbeväxt mark med en nord-sydlig grusås i väster. När Stockholms stad förvärvade området 1904, låg i den nordligaste delen tre grustag och genom skogen gick de båda landsvägarna mot Tyresö och Dalarö.

1912 beslutade stadsfullmäktige efter flera års diskussioner att här anlägga den nya södra begravningsplatsen, och därigenom säkra tillgången på gravmark för lång tid framåt. Det aktuella området låg söder om den befintliga Sandsborgskyrkogården, även kallad Södra begravningsplatsen, som invigdes 1895.

Planeringen av området var resultatet av en internationell arkitekttävling 1914-1915, där kontinentala, framför allt tyskt inspirerade, formideal för begravningsplatser slutligen uppmärksammades i Sverige. De nya strömningarna byggde på ett mindre tuktat landskap än vad som dittills varit förhärskande inom kyrkogårdsarkitekturen. Den naturliga skogsmiljön sattes istället i centrum och så långt det var möjligt försökte man bevara växtligheten och ersätta raka vägar och rätvinkliga gravkvarter med en arkitektur som var mer topografiskt följande.

De vinnande arkitekterna i tävlingen var Gunnar Asplund (1885-1940) och Sigurd Lewerentz (1885-1975), som tillsammans hade utformat det mest "naturliga" av de 53 tävlingsbidragen. Skogskyrkogården anlades sedan etappvis, med början 1917, och under många år framöver var de båda arkitekterna sysselsatta med detta arbete. Begravningsplatsen och det första kapellet, Skogskapellet, ritat av Asplund, invigdes 1920. Uppståndelsekapellet av Lewerentz togs i bruk 1925 och den tredje byggnaden, Skogskrematoriet - med Trons kapell, Hoppets kapell och Heliga Korsets kapell - ritades av Asplund och blev färdig 1940. Därtill kom också en ekonomibyggnad, som uppfördes 1923 efter Asplunds ritningar. Fram till mitten av 30-talet var de båda arkitekterna också sysselsatta med att utforma begravningsplatsens landskap. Denna uppgift tillföll främst Sigurd Lewerentz, men Gunnar Asplund bidrog också med förslag och synpunkter.

Skogskyrkogården blev tidigt ett mycket uppmärksammat arkitektoniskt verk, både inom och utom Sverige; den noggrannhet och omsorg, som arkitekterna ägnade platsen, gav den en framskjuten plats i arkitekturhistorien.

1987 förklarades Skogskyrkogården av riksantikvarieämbetet vara ett område av riksintresse för kulturminnesvården. Efter nominering 1989 fördes Skogskyrkogården i december 1994 upp på Unescos världsarvslista och betraktas därmed som ett kulturhistoriskt arv av mycket stor betydelse för världen. I motiveringen till utnämningen framstår sambandet mellan de byggnaderna och det omgivande landskapet, med både bibehållen naturlig skog och mera bearbetade partier, som särskilt viktigt.¹

I sin egenskap av begravningsplats lyder Skogskyrkogården under kulturminneslagens fjärde kapitel, vilket i korthet innebär att förändringar inte får ske utan länsstyrelsens tillstånd.

Inventeringen

Under sex månader 1995 inventerade och fotograferade Stockholms stadsmuseum byggnaderna och landskapet på Skogskyrkogården. Detta innebar en genomgång, både exteriört och interiört, av de fyra byggnaderna Skogskapellet, ekonomibyggnaden, Uppståndelsekapellet och Skogskrematoriet med dess tre kapell. Därutöver gjordes också en undersökning av landskapets mer fysiskt arkitektoniska be-

¹ Unescos världsarvskonvention antogs 1972 och syftar till att skydda värdefulla kultur- och naturarv runt om i världen. Länderna ansöker själva om att antas på listan och man förbinder sig därmed att ansvara för objektets autenticitet och underhåll. Om så inte sker eller om objektet t.ex. skadas i krig eller naturkatastrofer förs det upp på listan över världsarv i fara. Länder anslutna till världsarvskonventionen är skyldiga att respektera världsarvsobjekt i andra länder och att bidra ekonomiskt till vård av världsarv i länder med begränsade egna resurser.

ståndsdelar, d.v.s. murar, trappor, vattenkar m.m. En viss undersökning av markplaneringen utfördes även. Träd och övrig växtlighet liksom gravvårdar ingick inte i stadsmuseets inventering. I början av 1970-talet utvidgades begravningsplatsen söderut efter ritningar av arkitekt Jan Wahlman, och detta nya område har inte heller behandlats vid inventeringen.

Vid genomgången av byggnaderna inventerades fasaderna och rummen med syfte att, så långt som var möjligt, ange vad som var ursprungligt och vad som hade förändrats. Idealet var att kunna fastställa *när* och *hur* eventuella förändringar hade utförts, men i flera fall var sådana uppgifter omöjliga att spåra och man fick då nöja sig med att ange *att* en förändring skett. Sådana obefintliga uppgifter rörde särskilt det som inträffat från färdigställandet fram till slutet av 1960-talet. Därefter har material i dessa frågor sparats i högre grad, även om det finns luckor även här.

Vid redovisningen av inventeringen har varje kapell och landskapet med ekonomigården ägnats en egen, fristående rapport med inledning och bakgrund gemensam för alla. Rapporterna har sedan lagts upp så, att efter inledningen och bakgrunden beskrivs tillkomsten av den enskilda byggnaden och dess omedelbara omgivning. Därefter redovisas inventeringsprotokollet - eller -protokollen i de fall det finns anslutande byggnader - med ett stort antal foton, som förtydligar texten.² Sist i rapporten finns ett sammandrag av de kända förändringar byggnaden genomgått och därefter en lista på de ursprungliga entreprenörerna, leverantörerna och hantverkarna. Förutom ett historiskt intresse kan sådana uppgifter, om firman finns kvar, vara till hjälp, när en restaurering ska göras. Som bilagor har bifogats de ursprungliga arbetsbeskrivningarna.

Källor och litteratur

Tillkomsten av Skogskyrkogården i dess olika stadier är väldokumenterad både i fråga om ritningar och skriftliga handlingar.

Stockholms kyrkogårdsförvaltnings arkiv innehåller protokoll från kyrkogårdsnämndens alla möten, ett rikhaltigt ritningsmaterial på mikrofiche samt diverse handlingar rörande tillkomsten av byggnaderna och eventuella senare förändringar. De allra senaste restaureringarna och reparationerna är dock än så länge oarkiverade.

Stockholms fastighetskontor (nuvarande Stockholms gatu- och fastighetskontor) har lämnat en del av sitt arkivmaterial till Stockholms stadsarkiv och här finns handlingar rörande uppförandet av Skogskapellet, ekonomibyggnaden och Uppståndelsekapellet. På gatu- och fastighetskontoret förvaras dock fortfarande ett mindre antal ritningar rörande Skogskyrkogården.

Gunnar Asplunds och Sigurd Lewerentz privata efterlämnade ritningar förvaras i Arkitekturmu-seets arkiv och där finns bl.a. en stor mängd som rör Skogskyrkogården. I arkivet ligger också en del av Asplunds korrespondens, som främst har samband med Skogskrematoriets uppförande.

Till alla byggnader på Skogskyrkogården finns de arbetsbeskrivningar bevarade, som bifogades de olika entreprenadkontrakten. Arbetsbeskrivningarna är till stor hjälp, när man försöker rekonstruera de ursprungliga materialen och utförandena, men man bör också vara medveten om att detaljer kan ha ändrats under arbetets gång utan att detta har lämnat skriftliga spår efter sig. Dessa beskrivningar förvaras bl.a. i kyrkogårdsförvaltningens arkiv, men några finns också i fastighetskontorets arkiv på stadsarkivet.

Den första uttömmande beskrivningen av Skogskyrkogården gjordes i en seminarieuppsats av Bengt O H Johansson vid Stockholms universitet 1961, men inte förrän drygt 30 år senare, 1994, kom nästa konstvetenskapliga monografi om platsen. Då publicerade den amerikanska arkitekten och konsthistorikern Caroline Constant boken *The Woodland cemetery: Toward a spiritual landscape*. Därutöver publicerade landskapsarkitekt Maria Westerdahl 1991 en studie av den för begravningsplatsen så väsentliga tallskogen: *"Tallum" genom tiden. Historik, mål och åtgärdsprogram för Skogskyrkogårdens*

² När det gäller landskapet finns inga separata inventeringsprotokoll. Material o.dyl. beskrivs istället i den löpande texten, som tar upp tillkomsthistorien.

tallbestånd. Förutom dessa skrifter finns det också ett stort antal tidnings- och tidskriftsartiklar som behandlar Skogskyrkogården, bl.a. har Gunnar Asplund själv i facktidskrifterna *Arkitektur* och *Byggmästaren* redogjort för tillkomsten av Skogskapellet och Skogskrematoriet. För rapportens historik över de olika faserna i utvecklingen mot dagens begravningsplats har dessa texter spelat en stor roll, kanske främst Bengt O H Johanssons och Caroline Constants arbeten. Historiken bygger naturligtvis på egna arkivundersökningar, men nyss nämnda skrifter har underlättat arbetet och också kunnat bekräfta eller motsäga slutsatser och spekulationer.

BAKGRUND

När Stockholms kyrkogårdsnämnd 1914 utlyste en internationell arkitekttävling om ordnandet av Stockholms nya södra begravningsplats, gjorde man det med förhoppningen att området skulle få såväl estetiska som praktiska kvaliteter.³ En alldeles särskild tonvikt lades på de redan existerande terrängförhållandena och växtligheten. Inbjudan till tävlingen hörsammades av många, och vid tävlingstidens utgång i april 1915 hade 53 bidrag inkommit, varav några utländska.

Förstapriset, som tilldelades Gunnar Asplunds och Sigurd Lewerentz förslag "Tallum", motiverades av juryn bl.a. med: "Det i förslaget särskildt karaktäristiska är bibehållandet av områdets i sig självt säreget vackra egenskaper. /.../. Det sätt hvarpå utnyttjandet av grustagen skett utmärker sig genom naturligt enkelhet och genialt verkningfull formgivning. Få omvandlingar av den naturliga växtligheten äro gjorda /.../." Prisenämnden förordade också att förstapristagarnas förslag skulle utföras i sina huvudlinjer, men viss kritik riktades bl.a. mot förslagets monotona karaktär; juryn önskade se en viss gallring av skogen för att åstadkomma friare fält och gläntor.⁴

I enlighet med tävlingsprogrammets föreskrifter innehöll "Tallum" ett huvudkapell med möjlighet till kremering, ett mindre kapell, en mönsterkyrkogård och en ceremoniplats samt andra inslag av mera praktisk natur, som ekonomilokaler, parkeringsplats och vägsystem.⁵ Huvudkapellet med bisättningsbodar var i Asplunds och Lewerentz första förslag förlagda till platsens nordvästra del för att ha goda förbindelser med en planerad lokalbana utmed begravningsplatsens västra gräns. Ett annat skäl till denna placering av huvudkapellet utgjordes av den befintliga grusåsen som löpte i nord-sydlig riktning strax väster om dagens huvudentré. Högst uppe på åsen kunde begravningsplatsens viktigaste byggnad få en framträdande plats. Den mindre kapellbyggnaden var förlagd till områdets södra del och tänktes ha en cirkelrund plan.

När tävlingen om den nya begravningsplatsen hade avgjorts till Asplunds och Lewerentz fördel, vidtog arbetet med att omsätta planerna i verkligheten. Karaktären av idé-tävling innebar, att det vinnande förslaget måste bearbetas, och de båda arkitekterna fick därför i juni 1915 i uppdrag av kyrkogårdsnämnden att senast den 1 februari 1916 inkomma med en omarbetad plan.⁶ Efter flera uppskov med tidpunkten lämnade arkitekterna den 4 december 1916 de nya planerna till kyrkogårdsnämnden och i maj 1917 godkändes de av stadsfullmäktige.⁷

1916 års plan följde i huvudsak "Tallum" men fick en något mera bearbetad karaktär. Arkitekterna tog naturligtvis fasta på kritiken av tävlingsförslaget och skapade flera öppna platser och utformade ett tydligare vägnät för att underlätta besökarnas orientering. Huvudkapellets placering på grusåsen i nordväst bibehölls och i nära anslutning till detta hade ytterligare ett kapell tillkommit, det s.k. Lilla kapellet. Nära begravningsplatsens sydliga gräns kvarstod det cirkelrunda kapellet från tävlingsförslaget, som tillsvidare gick under namnet Södra kapellet.

I slutet av september 1917 togs nästa viktiga steg för ett förverkligande av Asplunds och Lewerentz skogskyrkogård, när de av kyrkogårdsnämnden fick i uppdrag att utföra huvudritningar till det lilla kapellet (sedermera Skogskapellet), huvudentrén och en portvaxstuga. Inom loppet av tre år var kapellet uppfört och begravningsplatsen kunde invigas och tas i bruk. Ytterligare fem år senare hade huvudentrén mot Sockenvägen fått sin slutgiltiga form, en ekonomibyggnad stod färdig söder om

³ Tävlingsprogrammet utgavs i tryckt form (se litteraturlista) och bör finnas bl.a. på Kungliga biblioteket, men till denna rapport har tävlingsprogrammet på tyska använts, vilket finns i Kyf:s arkiv, Kamrerarens dossiersamling, kapsel 13.

⁴ För en redogörelse av tävlingens utgång se Nils Blanck i Arkitektur 1915, s. 43-68.

⁵ Originalritningarna till "Tallum" förvaras i Kyf:s arkiv. Tyvärr gör sig planritningen över området inte i tryck och än mindre i stencilerad form. Den finns därför inte med i rapporten, men i Constants bok, s. 139, finns en hygglig, om än liten, reproduktion. Asplunds och Lewerentz beskrivning, som är skriven på planritningen, återges i sin helhet av Blanck i Arkitektur 1915, s. 61-68.

⁶ Kyrkogårdsnämndens protokoll förvaras på Kyf och alla följande hänvisningar till nämndbeslut hänförs till dessa protokoll.

⁷ Ritning i Kyf:s arkiv, nr 03:90-0001.

Skogskapellet och ännu en kapellbyggnad hade uppförts inom området. Sedan följde några år, då planeringen av gravmarken tog mycket tid i anspråk, samtidigt som många förslag till förändringar och tillägg gjordes vid ritborden utan att bli omedelbart förverkligade. I början av 1930-talet kom nästa period av intensivt arbete, när den stora kapell- och krematorieanläggningen började ta fastare form och landskapet strax innanför huvudentrén anlades. Med invigningen av Skogskrematoriet och dess tre kapell 1940 var de huvudsakliga önskemålen i tävlingsprogrammet från 1914 äntligen uppfyllda och det som skedde därefter var i stort sett tillägg och förändringar av praktiska skäl.

Fram till mitten av 30-talet, när samarbetet mellan de båda arkitekterna upphörde, fördelade de oftast uppgifterna mellan sig. Gunnar Asplund bar t.ex. ansvaret för Skogskapellet och ekonomigården medan Sigurd Lewerentz ritade Uppståndelsekapellet och bar huvudansvaret för landskapsgestaltningen. Lewerentz medverkade vid utformningen av Skogskyrkogården inskränktes dock kraftigt vid mitten av 30-talet genom beslut av kyrkogårdsnämnden. Hans vidare insatser rörde härefter några mindre uppdrag under 50- och 60-talen: ett par kompletterande byggnader vid Uppståndelsekapellet, en grind i begränsningsmuren samt utformningen av minneslunden, som var färdig 1961. De senast daterade ritningarna av Sigurd Lewerentz är från 1971 och rör tillägg till minneslunden. Gunnar Asplunds arbete med begravningsplatsen kom till en slutpunkt på hösten 1940, när han avled, bara ett par månader efter Skogskrematoriets invigning.

Utmärkande för arbetet med Skogskyrkogården är den mödosamma väg av uppdrag, förslagsritningar, omarbetningar och huvudritningar, som föregick varje byggnads uppförande och varje formgivning av naturen. Ritningarna omarbetades alltid flera gånger och de ursprungliga idéerna fick stryka på foten för nya. I denna process avspeglas de båda arkitekternas utveckling och förändrade syn på arkitekturen och dess former men också stadens tidvis begränsade ekonomiska resurser, som t.ex. medförde att uppförandet av huvudkapellet uppsköts under många år. Trots detta var kyrkogårdsnämnden fast beslutet att genomföra projektet, och även om vissa inslag förenklades, blev det till sist en begravningsplats som präglas av Gunnar Asplunds och Sigurd Lewerentz förmåga att skapa en hel och för sitt syfte väl fungerande miljö.⁸

⁸ Tre större byggnader har under årens lopp tillkommit på Skogskyrkogården utan inblandning från Gunnar Asplund eller Sigurd Lewerentz. Dessa är en ekonomibygnad i kv. 11 som uppfördes 1970-71 efter ritningar av Jan Wahlman och ytterligare en ekonomibygnad i kv. 21, uppförd i början av 80-talet efter ritningar av Göran Bergqvist. Dessa båda är inte inventerade. Vid Skogskapellet uppfördes 1967-71 en vänthallsbyggnad ritad av Jan Wahlman och denna ingår i inventeringen p.g.a. sitt nära samband med Skogskapellet. Därutöver har under årens lopp kompletterande arbeten och renoveringar av annat slag utförts av arkitekterna Jan Wahlman, Hans Asplund och Göran Bergqvist.

BYGGNADSHISTORIK EKONOMIGÅRDEN

Behovet av en ekonomibygnad för de anställda blev allt större så snart den nya begravningsplatsen hade tagits i bruk och arbetet med anläggningen framskred. I april 1922 uppdrog därför kyrkogårdsnämnden åt Gunnar Asplund och Sigurd Lewerentz att inkomma med ritningar till utrymmen för omklädning, kök, matsal och förråd. Ett knappt år senare, i januari 1923, kunde nämnden på sitt möte meddela, att byggnadsdelegerade slutgiltigt hade granskat ritningarna, som var signerade av Asplund.⁹ Byggnaden förlades till kvarter 21 och arbetet med uppförandet gick snabbt; den 30 januari undertecknades entreprenadkontraktet med byggmästaren Gustav Karlsson och i slutet av augusti gjordes slutbesiktningen utan allvarliga anmärkningar.¹⁰

Byggnaden, med U-formad plan där fyra kvadratiska paviljonger skjutits in i de yttre hörnen, uppfördes på betonggrund och med träväggar. Över de fyra hörnrummen gjordes pyramidformade tak och förmannens rum mot norr täcktes av en kon. Som taktäckningsmaterial användes papp, som målades grön liksom väggarnas ytterpanel.¹¹ Som färgkontrast målades fönstersnickerierna ljusa, liksom den djupa öppningen mot söder, där ingångar till omklädningsrummen och förmannen fanns.

Förutom omklädningsrum och rum för förmannen innehöll byggnaden i övrigt två matrum med kök för sommar- respektive vinterbruk, olika förrådsrum samt ett rum för en polisman. Alla rummen kläddes invändigt med omålad brädpanel och golven göts av betong. Undantag gjordes för förmannens och polisens rum, som fick trägolv. Tak och väggar i förmannens rum putsades dessutom och taket försågs med en öppen kon och målades blått.

1929 behövde man komplettera ekonomigården, och ritningar till en enkel, fristående långa med smedja, snickarverkstad, garage o.dyl. gjordes av G Ruthner.¹² Tillbyggnaden förefaller inte ha uppförts förrän 1931, då kyrkogårdsnämnden föranstaltade om ett uppförande.¹³ När planeringen för en ny personal- och ekonomibygnad strax intill den gamla ekonomigården hade tagit fastare form i slutet av 70-talet, fanns det inte längre något behov av dessa längor och de revs 1980.¹⁴

I praktiskt hänseende fungerade Asplunds ekonomigård med åren allt sämre och 1957-58 företogs därför en större ombyggnad och modernisering efter ritningar av Jan Wahlman.¹⁵ Då byggdes rummen mot öster och väster till, mellan hörnpaviljongerna, för att inrymma större toalettutrymmen. Vissa ombyggnader av redan befintliga rum skedde också liksom en del målningsarbete på tidigare obehandlade trätak och -väggar.

⁹ Planritning, daterad nov. 1922, och sektion, fasad och plan från 5.4 1923 finns i AM:s arkiv, Asplunds samling, fichenr 25/41R. Ritningar till snickeridetaler och möbler finns i samma arkiv, fichenr 25/42R och 44R.

¹⁰ Ekonomigården kallas i dagligt tal "Misslyckan". Hur öknamnet har uppstått är osäkert men ryktet säger att Asplund själv myntade det. Ett annat upphov kan vara personalens missnöje med byggnaden.

¹¹ I ett brev till kyrkogårdsnämnden 24.4 1923 föreslog Asplund att takmaterialet ändrades från papp till plåt men detta lämnades utan åtgärd och inte förrän 1937 byttes pappen mot plåt.

¹² Ritning från 30.11 1929 i BNA, diariern 213Brd/29.

¹³ KN:s protokoll 13.4 1931.

¹⁴ Rivningslov i BNA, diariern 842-739-80.

¹⁵ Ritningar och arbetsbeskrivning i Kyf:s arkiv, mapp III:5612. En kopia av beskrivningen har bifogats rapporten.

INVENTERINGSPROTOKOLL

Dörrar mellan olika utrymmen beskrivs endast en gång och, om inget annat anges, i det rum mot vilket dörren slår. Detta gäller även ytterdörrar, samtliga öppnas utåt och beskrivs då i exteriören. Dörrsmygar beskrivs tillsammans med dörren under rubriken Dörrar. Detsamma gäller fönstersmygar som beskrivs tillsammans med fönstret.

I rapporten bifogas arbetsbeskrivningen från 30 januari 1923 samt arbetsbeskrivningen inför ombyggnaden 1957. För att inventeringsprotokollet inte ska bli för otympligt finns i texten endast hänvisningar till arbetsbeskrivningen, när det ursprungliga utförandet inte är uppenbart eller följer traditionella dåtida metoder. Det bör dock poängteras att arbetsbeskrivningen är en osäker källa till det ursprungliga utseendet, eftersom ändringar kan ha gjorts i efterhand, utan att anges i handlingarna.

Interiör

Rum 1: pannrum.

- Golv: Ursprunglig betong, målad med sekundär färg. Enligt arbetsbeskrivningen cementputsades murarna och avkalkades.
- Sockel: Eventuellt ursprunglig av betong.
- Väggar: Putsade och målade. Senaste ommålningen troligen 1958.
Del av den ursprungliga mellanväggen riven, troligen 1958.
- Tak: Putsat och målat. Senaste ommålningen troligen 1958.
- Dörrar: Ursprunglig dörr av svartmålad plåt. Flyttad 1958.
- Övrigt: Det ursprungliga kolintaget i nordöstra hörnet ersatt med nytt 1958 i sydöstra hörnet.
Nya värmepannor.

Rum 2: vindfång.

- Golv: Ursprunglig betong, målad med sekundär färg.
- Väggar: Ursprunglig, omålad brädpanel.¹⁶
- Tak: Ursprunglig, omålad brädpanel.
Ursprunglig taklist.
Sekundär taklist vid telefonhytten.

¹⁶ Allt invändigt trä, utom ytterdörrarna och trä i förmannens rum, förefaller ursprungligen ha varit omålat (se även not 27).

Dörrar: Ursprungliga karmar och foder av omålat trä mot rum 4 och 15. Karmen mot rum 15 målad med sekundär färg. Dörrarna saknas. Ursprungligen troligen samma typ som ytterdörren.

Övrigt: Telefonhytt av omålad brädpanel från 1958.

Rum 3: torkrum.

Golv: Ursprunglig betong, målad med sekundär färg.

Sockel: Troligen sekundär, av vitmålat trä.

Väggar: Ursprunglig brädpanel, målad med sekundär, grå färg. Ursprungligen omålad.¹⁷

Tak: Ursprunglig brädpanel, målad med sekundär, grå färg. Ursprungligen omålad (se not 27).

Dörrar: Sekundära, vitmålade karmar och foder mot rum 3a, 3c och 8a.

Fönster: Två ursprungliga innantakfönster, ett mot öster med sex rutor, ett mot norr med tre (se även exteriören). Bågar och foder målade med sekundär färg (se not 27). Norrfönstret igensatt utifrån.

Övrigt: Ett igensatt, litet fönster vid golvet i sydöstra hörnet, troligen ej ursprungligt.

Rum 3a: passage, ursprungligen del av rum 3.

Golv: Ursprunglig betong, målad med sekundär färg.

Sockel: Målat trä från 1958.

Tak: Målad masonit från 1958.

Väggar: Målad masonit från 1958. Alla väggar, utom mot rum 2 och eventuellt 3c, från 1958.

Dörrar: Målad masonitdörr mot förråd i söder från 1958.
Ursprungliga karmar och foder mot rum 2, målade med sekundär färg.
Vitmålade karmar och foder mot rum 3b och förråd från 1958.

¹⁷ Detta framgår av en bild till en artikel i Kommunalarbetaren från april 1956. Bilden visar ett av matrummen med omålad panel på väggar och i tak. Eftersom inga fönster är öppningsbara, var med största sannolikhet även de invändiga fönstersnickerierna omålade även om det är svårt att avgöra av bilden. Det är rimligt att anta att också torkrummet var omålat.

Rum 3b: skosköljning, ursprungligen del av rum 3.

- Golv: Delvis ursprunglig betong, målad med sekundär färg.
Pågjuten förhöjning i mitten från 1958.
- Sockel: Hög, av betong från 1958.
- Tak Målad masonit från 1958.
- Väggar: Målad masonit från 1958. Väggar mot rum 3 och 3a från 1958.
- Dörrar: Målade karmar och foder mot rum 3a och 8 från 1958.
- Övrigt: Duschinredning från 1958.

Rum 3c: eventuellt sekundärt vindfång, ursprungligen del av rum 3.

- Golv: Ursprunglig betong, målad med sekundär färg.
- Tak: Ursprunglig, omålad brädpanel.
- Väggar: Ursprunglig, omålad brädpanel.
- Dörrar: Masonitdörr med karm och foder mot rum 3, troligen från 1958.
Ytterdörren på insidan klädd med plywood (se även exteriören).
Trappa av betong till källaren. Väggar av vitputsad betong. Troligen ursprunglig ledstång av omålad rundstav.

Rum 4: männens omklädningsrum.

- Golv: Ursprunglig betong, målad med sekundär färg.
- Väggar: Ursprunglig, omålad brädpanel.
Ursprunglig dörr mot rum 7 igensatt.
- Tak: Ursprunglig, omålad brädpanel.
Sekundär taklist mot öster.
- Dörrar: En ursprunglig med två fyllningar mot rum 5. Omålad mot rum 4, målad mot rum 5 med sekundär färg, ursprungligen eventuellt grå (framgår av skrapprov).
Ursprunglig dörr mot rum 6 saknas.
Ursprungliga, omålade karmar och foder till båda dörrarna samt ytterdörren.
- Fönster: Ett ursprungligt, runt med foder, bågar och spröjsar av omålat trä mot norr (se även exteriören). Har troligen funnits ett löst innerfönster.
Ett ursprungligt, småspröjsat av omålat trä mot väster (se även exteriören).

Övrigt: Ursprungliga klädskåp av omålad brädpanel. Ursprungliga lås och nyckelhålsskyltar. Ursprunglig bräda med lufthål löper utmed båda långväggarna. Vid fönstret mot väster och mittemot, tvärs över korridoren, fanns ursprungligen vardera tre tvättställ. Finns ej kvar.

Rum 5: förman.

Golv: Plastmatta troligen från 1958. Enligt arbetsbeskrivningen ursprungligen plankgolv.

Sockel: Ursprunglig trälist, målad med sekundär färg.

Väggar: Puts, målad med sekundär färg.

Tak: Puts, målad med troligen ursprunglig blå färg. Ursprunglig taklist av trä.

Dörrar: Ursprungliga karmar och foder mot rum 4 och 11 och till ytterdörren. Målade med sekundär färg.

Fönster: Ursprungligt, runt med profilerat foder, bågar och spröjsar målade med sekundär färg (se även exteriören). Ett löst innanfönster finns till.

Övrigt: Sekundärt skåp av trä med masonitdörrar. Sekundärt tvättställ av porslin.

Rum 6: matrum.

Golv: Ursprunglig betong, målad med sekundär färg.

Sockel: Troligen ursprunglig, omålad trälist.

Väggar: Ursprunglig, liggande, omålad lockpanel.

Tak: Ursprunglig, liggande brädpanel, målad med sekundär färg. Ursprungligen omålad (se not 26). Ursprunglig hålkäl mellan tak och vägg. Undertak av akustikplattor troligen från 1958.

Dörrar: Ursprungliga, omålade karmar och foder mot rum 4. Ursprunglig dörr mot rum 7 igensatt.

- Fönster: Tre ursprungliga innantakfönster: två med sex rutor och ett med tre (se även exteriören). Karmar, foder, bågar och spröjsar målade med sekundär, vit färg. Ursprungligen omålade (se not 26).
Alla takfönster inuti klädda med galvaniserad plåt.
Ett ursprungligt burspråk mot öster med fyra småspröjsade rutor (se även exteriören). Karmar, foder, bågar och spröjsar av omålat trä. Innanfönster har funnits men saknas idag. Fönsterbänk täckt med galvaniserad plåt.
- Övrigt: Sekundär diskbänk.

Rum 7: förråd, ursprungligen kök.

- Golv: Ursprunglig betong, målade med sekundär färg.
- Sockel: Vitmålat trä från 1958.
- Tak: Målade masonit från 1958.
- Väggar: Målade masonit från 1958.
Vägg mot rum 8 eventuellt utflyttad något 1958, rummets storlek stämmer inte med ursprungsritningarna.
- Dörrar: Ursprunglig dörr mot rum 4 och 6 igensatt 1958.
- Fönster: Ursprungligt fönster mot öster igensatt 1958.

Rum 8: urinoar, ursprungligen polis.

- Golv: Betong eventuellt från 1958. Enligt arbetsbeskrivningen ursprungligen plankgolv.
- Sockel: Vitmålat trä från 1958.
- Tak: Målade masonit från 1958.
- Väggar: Målade masonit från 1958.
- Dörrar: Enkeldörr med karm och foder mot rum 4 från 1958 efter ursprunglig modell.¹⁸
Dörröppningen ej ursprunglig.
Karmar och foder mot rum 3b och 8a troligen från 1958.
Enkeldörr med karm och foder mot rum 7 enligt ursprunglig modell men troligen från 1958 (eventuellt flyttad från rum 7:s norra eller västra vägg).
Ursprunglig ytterdörr mot öster borttagen 1958.

¹⁸ Se arbetsbeskrivning från 1.8 1957 i Kyf:s arkiv, mapp III:5612. För alla följande arbeten från 1958 hänvisas till denna. En kopia har bifogats rapporten.

Angående dörrar säger arbetsbeskrivningen från 1957 att utrivna befintliga dörrar kan återanvändas på annan plats eller om nya tillverkas ska de ha samma utseende som de ursprungliga. Det är därför svårt att avgöra huruvida vissa dörrar är ursprungliga eller nytillverkade.

Övrigt: Putsad och målad murstock från 1958.
Urinoar från 1958.

Rum 8a: duschrum, tillbyggt 1958.

Golv: Keramiska plattor.

Sockel: Plastmatta.

Tak: Masonit med våtrumstapet.

Väggar: Masonit med våtrumstapet.

Dörrar: Karmar och foder mot rum 3 och 8.

Fönster: Se exteriören.

Övrigt: Tre toalettbås och tre duschbås. Korrugerad plast till duscharna. Dörrar och väggar av masonit till toaletterna.
Två tvättställ av rostfri plåt.

Rum 9: vindfång

Golv: Ursprunglig betong, målad med sekundär färg.

Sockel: Ursprunglig, av omålat trä. Fortsätter bakom sekundära väggen.
Sekundär sockel mot rum 10.

Väggar: Ursprunglig, omålad brädpanel.
Ny vägg mot rum 10 från 1958, den ursprungliga finns kvar bakom.

Tak: Ursprunglig, omålad brädpanel.
Ursprunglig taklist, fortsätter bakom den sekundära väggen.

Dörrar: Ursprunglig karm och foder av omålat trä mot rum 11. Dörren saknas. Ursprungligen troligen samma typ som ytterdörren.
Dörren mot väster eventuellt ursprunglig och flyttad hit. Den ursprungliga dörren sitter kvar bakom masonitskivan mot rum 10 (se även rum 10).

Rum 10: materialrum. Rummet har tre nivåer, men på ursprungsritningarna och i arbetsbeskrivningen finns endast en. De tre planen behandlas här tillsammans.

Golv: På entréplanet eventuellt ursprungliga, omålade brädor, men i arbetsbeskrivningen står betong.

På övre planet eventuellt ursprungliga, omålade brädor, finns ej med i arbetsbeskrivningen. Igensatt lucka i golvet.

På källarplanet betong.

Väggar: På de båda övre planen ursprungliga brädor, troligen delvis utbytta.
På källarplanet putsad betong.

Tak: På entréplanet nytt undertak av brädor.
På övre planet ursprungliga brädor (mot väster blyertsskrift från 1942).
På källarplanet putsad betong.

Dörrar: Se exteriören. Ytterdörren brunlaserad på insidan, eventuellt ursprungligt.
Ursprunglig dörr med småspröjsade rutor mot rum 9 igensatt 1958.

Fönster: Två ursprungliga takfönster utan innanfönster, insatta i järnram (se även exteriören).
Litet fönster i källaren.

Övrigt: Eventuellt ursprunglig skomakarlampan på övre planet.
Diverse äldre föremål, som stämpelklockor m.m.

Rum 11: kvinnornas omklädningsrum.

Golv: Ursprunglig betong, målad med sekundär färg.

Väggar: Ursprunglig, omålad brädpanel. Troligen delvis utbytt mot väster i samband med nya öppningar mot duschrum.

Tak: Ursprunglig, omålad brädpanel.
Sekundär taklist mot väster.

Dörrar: Två ursprungliga med två fyllningar mot rum 5 och 12 (trasiga och förspikade med brädor). Ursprungliga karmar och foder av omålat trä.
Sekundära öppningar mot rum 13 och 14.
En smalare dörr, men med samma utseende som de ursprungliga, mot rum 13b, troligen från 1958.

Fönster: Ett ursprungligt, runt med foder, bågar och spröjsar av omålat trä mot norr (se även exteriören). Har troligen funnits ett löst innanfönster.
Två ursprungliga, småspröjsade av omålat trä mot öster (se även exteriören).

Övrigt: Ursprungliga klädska av omålade brädpanel. Ursprungliga lås och nyckelhålsskyltar.
Ursprunglig bräda med lufthål löper utmed båda långväggarna.
Vid ett av fönstren mot öster och mittemot, tvärs över korridoren, fanns ursprungligen vardera tre tvättställ. Finns ej kvar.

Rum 12: matrum.

- Golv: Ursprunglig betong, målad med sekundär färg.
- Sockel: Troligen ursprunglig trälist, målad med sekundär, grå färg.
- Väggar: Ursprunglig, liggande, omålad lockpanel.
- Tak: Ursprunglig, liggande brädpanel, målad med sekundär färg. Ursprungligen omålad (se not 26).
Ursprunglig hålkäl mellan tak och vägg.
Undertak av akustikplattor troligen från 1958.
- Dörrar: Ursprunglig, omålad karm och foder mot rum 11.
Ursprunglig dörr mot rum 13 igensatt 1958.
- Fönster: Tre ursprungliga innantakfönster: två med sex rutor och ett med tre. Karmar, foder, bågar och spröjsar målade med sekundär, vit färg. Ursprungligen troligen omålade (se not 26).
Ett ursprungligt burspråk mot väster med fyra småspröjsade rutor (se även exteriören). Karmar, foder, bågar och spröjsar av omålat trä. Innanfönster har funnits men saknas idag.
- Övrigt: Fyra eventuellt ursprungliga taklampor av vitt glas.
Sekundär diskbank.

Rum 13: passage, ursprungligen del av kök.

- Golv: Ursprunglig betong, målad med sekundär färg.
- Sockel: Trälist från 1958.
- Väggar: Målad masonit från 1958.
- Tak: Målad masonit från 1958.
- Dörrar: Karmar och foder mot rum 11 och 13a från 1958.
- Fönster: Ursprungligt fönster mot väster igensatt 1958.

Rum 13a: duschrum, tillbyggt 1958.

- Golv: Keramiska plattor.
- Sockel: Plastmatta.
- Tak: Masonit med våtrumstapet.

- Väggar: Masonit med våtrumstapet.
- Dörrar: Karm och foder mot rum 13a från 1958.
- Fönster: Se exteriören.
- Övrigt: Två toalettbås, två duschbås. Korrugerad plast till duscharna. Dörrar och väggar av masonit till toaletterna.
Tvättställ av rostfri plåt.

Rum 13b: torkrum, ursprungligen del av kök.

- Golv: Ursprunglig betong, målad med sekundär färg.
- Sockel: Trälist från 1958.
- Tak: Målad masonit från 1958.
- Väggar: Målad masonit från 1958.
Troligen ny vägg mot rum 13 från 1958.
- Dörrar: Karm och foder mot rum 11 troligen från 1958.

Rum 14: passage, ursprungligen klosett.

- Golv: Ursprungligt betonggolv, målat med sekundär färg.
- Sockel: Trälist från 1958.
- Väggar: Målad masonit från 1958.
Vägg mot rum 13b eventuellt flyttad något 1958, rummets storlek stämmer inte med ursprungsritningarna.
- Tak: Målad masonit från 1958.
- Dörrar: Karmar och foder mot rum 11 och 14a från 1958.
Ursprunglig ytterdörr mot väster borttagen 1958.

Rum 14a: duschrum, tillbyggt 1958.

- Golv: Keramiska plattor.
- Sockel: Plastmatta.
- Tak: Masonit med våtrumstapet.

- Väggar: Masonit med våtrumstapet.
- Dörrar: Karm och foder mot rum 14, som möjligen kan komma från den borttagna ytterdörren.
- Fönster: Se exteriören.
- Övrigt: Två toalettbas, två duschbas. Korrugerad plast till duscharna. Dörrar och väggar av masonit till toaletterna.
Tvättställ av rostfri plåt.

Exteriör

- Sockel: Ursprunglig betong, svartmålad. Delvis ny vid tillbyggnaderna från 1958.
- Väggar: Ursprunglig, stående träpanel, målad med sekundär, grön färg.¹⁹
Mot innergården ursprunglig, stående träpanel, målad med sekundär, beige färg.
Mot öster och väster, mellan hörnrummen, tillbyggnader med ny panel från 1958.
- Tak: Sekundär, grönmålad järnplåt. Ursprungligen grönmålad papp (se not 20).
Ursprunglig takfot av träpanel. Målad med sekundär, vit färg.
Mot söder ursprunglig takfot av träpanel med ursprungliga bandjärn. Målad med sekundär, vit färg.
- Dörrar: Två ursprungliga mot rum 3 och 10 av liggande panel, målade med sekundär, grön färg. Nya lås och handtag.
Fyra ursprungliga mot rum 2, 4, 5 och 9 med dubbla, småspröjsade rutor och snickerier utvändigt målade med sekundär, vit färg. På insidan ursprungligen troligen beige-målade och gulmålade mellan rutor (spår av färg finns). Nya lås och handtag.
- Fönster: Tio ursprungliga takfönster med rutor i plåtramar mot rum 3, 6, 10 och 12 (se även dessa rum). Plåten målad med sekundär, grön färg. Några fönster senare igensatta.
Två ursprungliga burspråk med småspröjsade fönster mot rum 6 och 12 (se även dessa rum). Bågar och spröjsar målade med sekundär, vit färg. Karmar och foder målade med sekundär, grön färg.
Tre ursprungliga, runda fönster mot rum 4, 5 och 11 (se även dessa rum). Bågar, spröjsar och foder målade med sekundär, vit färg.
Tre ursprungliga med småspröjsade rutor mot rum 4 och 11 (se även dessa rum). Snickerierna målade med sekundär, vit färg.
Tre källarfönster av osäker ålder. Bågar, spröjsar och foder målade med grön färg.
Fyra spröjsade fönster från 1958 mot rum 8a, 13a och 14a. Bågar och spröjsar målade med vit färg, karmar och foder målade med grön.

¹⁹ För att ta reda på den ursprungliga färgsättningen måste noggranna undersökningar göras. Den gröna panelen och de vita fönstersnickerierna motsvarar troligen de ursprungliga färgerna, men huruvida även de ljusare färgerna mot söder gör det är mer osäkert.

Övrigt:

Fyra ursprungliga träpelare mot söder. Målade med sekundär, vit färg.

Troligen ursprungliga betongplattor på innergården.

Ursprunglig, rund avloppsbrunn med stensättning omkring strax väster om innergården.

Ingångspartiet vilar på en ursprunglig betongplint.

Troligen ursprungliga redskapshållare av grönmålat järn mot väster och norr.

Skorstenen ommurad på ny plats 1958. Var ursprungligen placerad något mer åt väster.

KÄNDA FÖRÄNDRINGAR OCH UNDERHÅLLSARBETEN

Dokumentationen av förändringar och renoveringsarbeten har antingen varit bristfällig eller har inte arkiverats, eftersom kompletta uppgifter inte finns att tillgå.

- 1931 Utrymmen för garage, smedja, snickeri m.m. byggdes runt om ekonomigården.²⁰
- 1937 Den ursprungliga takpappen byttes ut mot målad järnplåt.²¹
- 1958 Omfattande renoverings- och ombyggnadsarbeten. Två nya duschrum byggdes till. Nya undertak av akustikplattor i rum 6 och 12. De ursprungligen omålade taken i dessa utrymmen målades samtidigt vita. Ett antal ursprungliga fönster och dörrar sattes igen. Nya dörröppningar togs upp på ett par ställen. Ny skorsten murades. Eventuellt flyttades väggar i rum 7 och 14.²²
- 1980 Längan runt om från 1931 rivs.
- 1989 Utvändig ommålning.
- 1993 Taket blåstrat och ommålat.

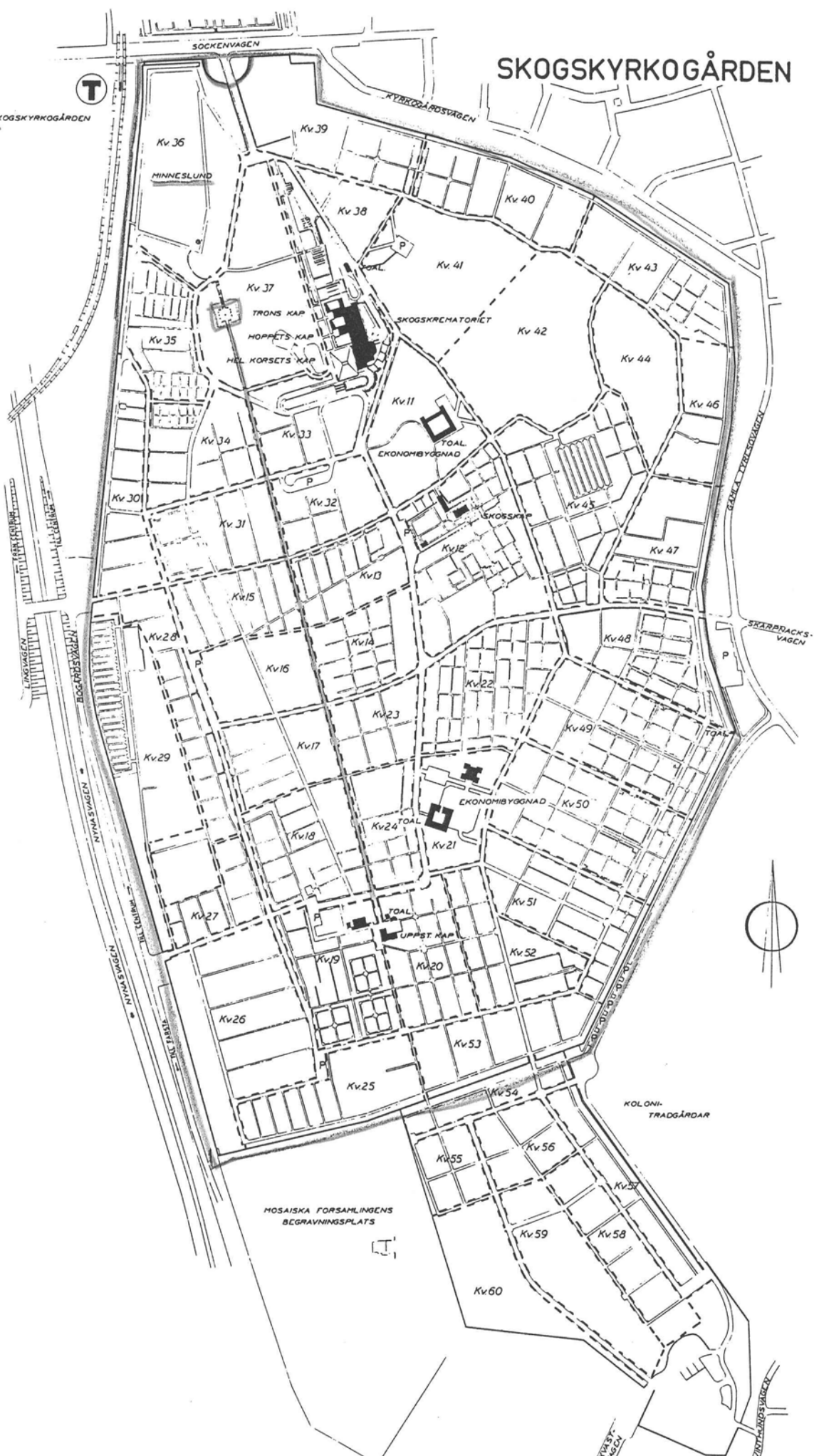
²⁰ Ritning från 30.11 1929 i BNA, diariernr 213Brd/29.

²¹ Arbetsbeskrivning i SSA, Fastighetskontorets arkiv, F 2DC:117.

²² Arbetsbeskrivning med ritningar i Kyf:s arkiv, mapp III:5612. Arbetsbeskrivningen har bifogats rapporten som kopia.

SKOGSKYRKO GÅRDEN

SKOGSKYRKO GÅRDEN



LANDSKAPSDETALJER

Marken, som inköptes av Stockholms stad 1904, bestod då av ett omfattande skogsparti med en grusås och tre grustag i den norra delen. Genom området löpte landsvägarna från Stockholm till Tyresö och Dalarö. Till största delen består marken av grus och sand, vilket gör området lämpligt som begravningsplats. Några partier i de nordöstra delarna består dock av berggrund och har därför inte kunnat utnyttjas som gravmark.

I tävlingsprogrammet framhölls särskilt att förslagen skulle utformas "/.../ utan för vidlyftig förändring av terrängen eller förvanskning av landskapets kynne /.../". Av både praktiska och estetiska skäl skulle marken "/.../ väl tillvaratagas och å området befintliga grustag utnyttjas /.../". De ansvariga för tävlingen var med andra ord måna om att det naturliga landskapet skulle bibehållas i så stor utsträckning som möjligt. Denna önskan var helt i överensstämmelse med tidens estetiska ideal för begravningsplatser och den hade sitt främsta ursprung i tysk arkitekturteori. Som det mesta av 1800-talets arkitektur ansågs också kyrkogårdskonsten av de nya seklets arkitekter som degenererad och klandervärd. De äldre, regelbundet anlagda och täta begravningsplatserna med storslagna monument borde ersättas av områden, där naturen fick spela en större roll och där helheten skulle vara viktigare än de enskilda gravvägarnas manifestationer. Det var i den andan tävlingen till Stockholms nya södra begravningsplats hölls och det var också den andan som genomsyrade de flesta förslagen. Av dessa var Asplunds och Lewerentz bidrag kanske det som mest utgick från de befintliga förutsättningarna, och i juryns motivering till första priset står bl.a.: "Det i förslaget särskildt karaktäristiska är bibehållandet av områdets i sig själft säreget vackra egenskaper." Juryn slutade redogörelsen för sitt arbete med att "/.../ påpeka vikten af, att kyrkogårdens helhetsintryck och skogs-karaktär ej förvanskas genom oförsiktiga gallringar eller plantering af alléer med hängbjörk inuti de stora skogspartierna".

Arkitekterna förordade också i sitt vinnande förslag en utglesning av skogen istället för att skapa gläntor. Detta gav ett ljusspel som gjorde intryck av mörkare stammar och tätare trädkronor. Viss nyplantering planerades dock i gränserna mellan skogen och grustagen. Här skulle man plantera tall med viss inblandning av ljusare lövträd. Bristen på gläntor kritiserades dock av tävlingsjuryn, som gärna såg ett något mera varierat landskap, och i det omarbetade förslaget från 1916 tog Asplund och Lewerentz fasta på invändningarna och införde öppna partier i skogsterrängen.

Ett viktigt inslag i den nya begravningsplatsestetiken var regler för hur gravar borde anläggas och gravvårdar utformas. I "Tallum" föreskrev de båda arkitekterna, att gravkullar inte borde användas och att gravstenarna skulle följa terrängen. Detta innebar t.ex. att liggande och låga monument skulle placeras på lågt liggande mark medan de större förlades till sluttningars övre delar. På det viset förstärkte gravvårdarna terrängens karaktär. Gravvar som placerades i skogen skulle helst förses med liggande hällar eller mindre, stående monument. Familjegravarna kunde bestå av monument, medan de enklare, allmänna gravarna helst endast fick ha kors eller tavlor av järn eller trä. Eftersom dessa idéer hade sin utgångspunkt i ett tävlingsförslag blev de, som de flesta andra inslagen i "Tallum", omarbetade och inte alltid genomförda i verkligheten

Begränsningsmuren och huvudentrén

Entrén mot Sockenvägen och muren runt området var, tillsammans med Skogskapellet, det som tidigt tog fastare form. På hösten 1917 fick Asplund och Lewerentz uppdraget att utforma huvudentrén och i februari 1920 beslutade kyrkogårdsnämnden att låta uppföra murar utmed Sockenvägen. De flesta förslagen till dessa arbeten utfördes av Sigurd Lewerentz och var huvudsakligen slutförda i början av 1930-talet efter ett omfattande ritningsarbete och många alternativa lösningar.

I tävlingsförslaget från 1915 fanns det två entréer mot Sockenvägen, en gångväg i nordväst som början på den s.k. Korsets väg mot huvudkapellet och en väg för biltrafik i nordost. Den senare ledde

från staden genom Sandsborgskyrkogården, utmed dess östra mur, och hade sin infart till Skogskyrkogården där den existerande Tyresövägen då gick. I den reviderade planen från 1916 slogs dessa båda infarter dock samman till en enda och en rektangulär förplats skapades mot Sockenvägen.

Av den rektangulära förplatsen blev ganska snart en halvcirkelformad, vars gråstensmurar uppfördes 1920-23. Samtidigt kom också murarna på var sida om infartsvägen till stand. I den östra av dessa infogade Lewerentz en liten nisch med fyra klassiserande kolonner framför en del av muren, som under den varma årstiden förses med en tunn vattenridå.

Sigurd Lewerentz nöjde sig dock inte med de höga stenmurarna och den rundade platsen. Han gjorde under åren många förslag till hur platsen kunde berikas, bl.a. med en obelisk, med portiker eller en kolonnuren vänthall med blomsterstånd. När John Lundqvists Uppståndelsemonument 1930 föreslogs uppföras på Skogskyrkogården var huvudentrén förplats det första alternativet, och Lewerentz skissade på olika lösningar för uppställandet. Ingen av dessa förverkligades och skulpturen kom så småningom istället att placeras i Monumenthallen - Heliga Korsets kapells förhall. Inget av de andra förslagen till hur huvudentrén skulle ordnas kom heller till utförande och utformningen förblev vid den ursprungliga.

De första partierna av begränsningsmuren uppfördes, som nämnts, runt förplatsen mot Sockenvägen 1920-23, men arbetet med sträckningen runt hela begravningsplatsen tog längre tid i anspråk. Den 30 augusti 1921 beslutade kyrkogårdsnämnden att låta uppföra en bit provmur, och flera provmurar gjordes under 1922, innan uppförandet kunde ta sin början 1923. Arbetet med muren pågick sedan till 1932 och utfördes som nödhjälpsarbete av stadens arbetslösa. Största delen av murens gråsten togs från ett bergparti strax innanför huvudentrén.

I mars 1934 tog kyrkogårdsnämnden upp frågan om en minnestavla över arbetet med begränsningsmuren och samtidigt fick arkitekten Olof Hult i uppdrag att göra förslag till en sådan. Förslaget lades fram för nämnden i november och man beslutade om utförande i gjutjärn med texten "Denna mur uppfördes 1923-1932 av arbetslösa i Stockholm". Gjutjärnstavlan sattes sedan upp strax utanför den sydligaste infarten från Nynäsvägen.

Murarna utmed den halvcirkelformade förplatsen är murade i jämna skift med välhuggna kanter och ytor, medan övriga murpartier utefter Sockenvägen är mer oregelbundna, men i det oregelbundna finns en nyansskillnad mellan det västra och östra murpartiet. Den västra muren, som följer gångvägen från den ursprungligen planerade lokalbanan, nu tunnelbanan, är ojämnt murad men kröns av ett jämnt skift. Precis ovanför den västra muren, men något tillbakadraget, finns ytterligare ett murparti som löper parallellt. Den östra muren är oregelbundet murad hela vägen upp och har bara en nivå.

Förplatsens mur täcktes enligt ett beslut i kyrkogårdsnämnden 1932 med skifferskivor, medan övriga murar täcktes med torv. På många av blocken, särskilt mot förplatsen, syns fortfarande märken efter stenhuggarnas verktyg, ett förmodligen mycket medvetet önskemål av arkitekten.²³

Begränsningsmurens grindar

I den ursprungliga gråstensmuren finns fem öppningar, som alla utom en är försedda med grindar ritade av Sigurd Lewerentz. Mot Skarpnäcksvägen finns en och mot Nynäsvägen två grindar för både bilar och gångtrafikanter. Detaljerade ritningar till dessa gjordes av Lewerentz på sommaren 1932 och utfördes av järn, som idag är målat med en sekundär, brun färg. Den ursprungliga färgen var möjligen svart.²⁴

²³ Runt den smala, sydliga utvidgningen av Skogskyrkogården har det senare uppförts en gråstensmur som inte har berörts av inventeringen.

²⁴ Enligt kyrkogårdsnämndens protokoll gjordes också en grind till en öppning i den södra muren. Idag finns ingen grind i öppningen och om den utfördes togs den möjligen bort, när begravningsplatsen utvidgades.

Grinden vid huvudentrén mot Sockenvägen ritades av Gunnar Asplund vid ungefär samma tid och godkändes av kyrkogårdsnämnden i november 1932. Detta beslut ändrades dock och Asplund fick göra nya ritningar, innan grindarna slutligen kunde godkännas i juli 1933.

Den femte och senast tillkomna järngrinden vetter mot tunnelbanan i nordväst och är enbart till för gående. Kyrkogårdsnämnden beslutade i oktober 1954 att en ny ingång skulle göras i muren för att underlätta för besökare som kom med tunnelbanan. Sigurd Lewerentz fick uppdraget att rita en grind av smidesjärn, som godkändes av nämnden i juni 1955.²⁵ Liksom övriga är också denna grind idag målad med brun färg från 1994, men på en ritning från 1956 anges att den ska utföras i svartbränt smide.

Sju brunnars stig

Ett inslag, som fanns med redan i 1915 års plan, var Sju brunnars stig, en gångväg till vilken arkitekterna använde sig av en existerande, snörrätt löpande rågång från grusåsen och söderut. Utefter denna planerades platser med brunnar och sittbänkar. Det blev sedan Sigurd Lewerentz uppgift att vidare utforma denna gångväg genom skogen, som i planen från 1916 var tänkt att sluta i ett gravgårdskvarter, men som till sist blev en fysisk och visuell förbindelse mellan Almhöjden på åschrönet i norr och Uppståndelsekapellet i söder.

Endast en av de planerade sju brunnarna kom att realiseras, den på Almhöjden, men utefter vägen till Uppståndelsekapellet öppnar sig med jämna mellanrum sex kvadratiska platser som en antydan om de ursprungliga intentionerna.

Almhöjden

I mars 1924 lämnade Asplund och Lewerentz en plan över Skogskyrkogården till kyrkogårdsnämnden, där arkitekterna föreslog en genombrytning av grusåsen i nordväst för att åstadkomma en körväg från huvudentrén till området västra del. Den sydligaste delen av åsen formades till en kulle, där den sjunde brunnen på Sju brunnars stig skulle placeras. Till en början var kullen tänkt att vara skogbeväxt, men i början av 30-talet växte det öppna, gräsbevuxna landskap fram, som idag öppnar sig innanför huvudentrén och höjden omgavs istället av paraplyalmar. 1936 var platsen färdig med en brunn i mitten och omgiven av låga murar.²⁶

Den kvadratiska brunnen är gjuten i betong och runt om kantad med gråsten. Som en omgärdning av viloplatsen fungerar en låg, skalmurad gråstensmur, vilken mellan skalén har försetts med en rabatt. Från norr leder en trappa av natursten upp till kullens krön och från söder kommer man via en grusad gång.

Minneslunden

I slutet av 1950-talet blev det lagligt möjligt att på särskilt område inom en begravningsplats låta strö eller gräva ner den avlidnes aska istället för att placera den i urna. I maj 1958 fick Sigurd Lewerentz uppdraget att utforma en minneslund för Skogskyrkogården. Ritningarna var färdiga i juni 1960 och lunden, som förlades till Skogskyrkogårdens nordvästra del, kunde invigas i november 1961.²⁷

Utefter promenadvägen upp till krönet finns, enligt Lewerentz intentioner, platser att lägga blommor på och en ritning av Lewerentz från 1971 visar, att det uppenbarligen fanns planer på att komplet-

²⁵ Ritningar från 1955 och -56 finns i AM:s arkiv, Lewerentz samling, mapp 39.

²⁶ Constant, s. 103 f.

²⁷ Constant, s. 111 f.

tera dessa platser med grupper av vaser.²⁸ Detta kom dock aldrig till utförande, men 1982-83 anordnades högst upp på kullen en cirkelrund smyckningsplats av natursten.

Vattenkar, anslagsspelare, dricksfontäner och sittbänkar

Inom begravningsplatsen finns idag en mängd vattenhoar, anslagsspelare, dricksfontäner, flyttbara pallar och sittbänkar utplacerade. Det var huvudsakligen Gunnar Asplund som svarade för ritningarna och dessa utfördes omkring 1924. Kyrkogårdsnämnden behandlade förslagen vid flera möten och önskade justeringar, innan de slutligen godkändes. Av vattenkaren finns det idag två typer ute på begravningsplatsen; den ena med en lejonmaskaron som vattenkastare, den andra med en delfin.²⁹ När delfinkaret kom till är osäkert, eftersom inga ritningar har påträffats, men av utseendet att döma borde det vara något senare än lejonkaret. Vattenkaren, anslagsspelarna och dricksfontänerna tillverkades av gjutjärn vid Näfveqvarns bruk. Dricksfontänerna och anslagsspelarna målades senast om 1994.

Gunnar Asplund ritade också en skräplår, som godkändes av kyrkogårdsnämnden och troligen också beställdes från Näfveqvarn.³⁰ Vid inventeringen har ingen sådan återfunnits inom begravningsplatsen och de skräpbehållare som finns idag är av modern typ.

De flyttbara pallarna med kryssben av järn och träribbor i sitsen har förmodligen också ritats av Gunnar Asplund. I Arkitekturmuseets Asplundsamling finns en ritning från april 1924 som påminner om dagens pallar. Däremot förefaller det som om begravningsplatsens fasta bänkar med plankor på betongplintar har utförts efter Sigurd Lewerentz ritningar.³¹

I kvarter 13 finns en betongbrunn med överliggare av gråsten och räcke av järn, som ritades av Sigurd Lewerentz. Platsen för brunnen ordnades som en nedsänkt, öppen yta utefter stigen som från väster leder till Skogskapellets huvudentré.

Inom området finns idag ett antal låga vägvisare av marmor. De ritades på Hans Asplunds kontor 1973 och tillverkades av AB Bjurstorps marmorverk i Katrineholm 1976.³²

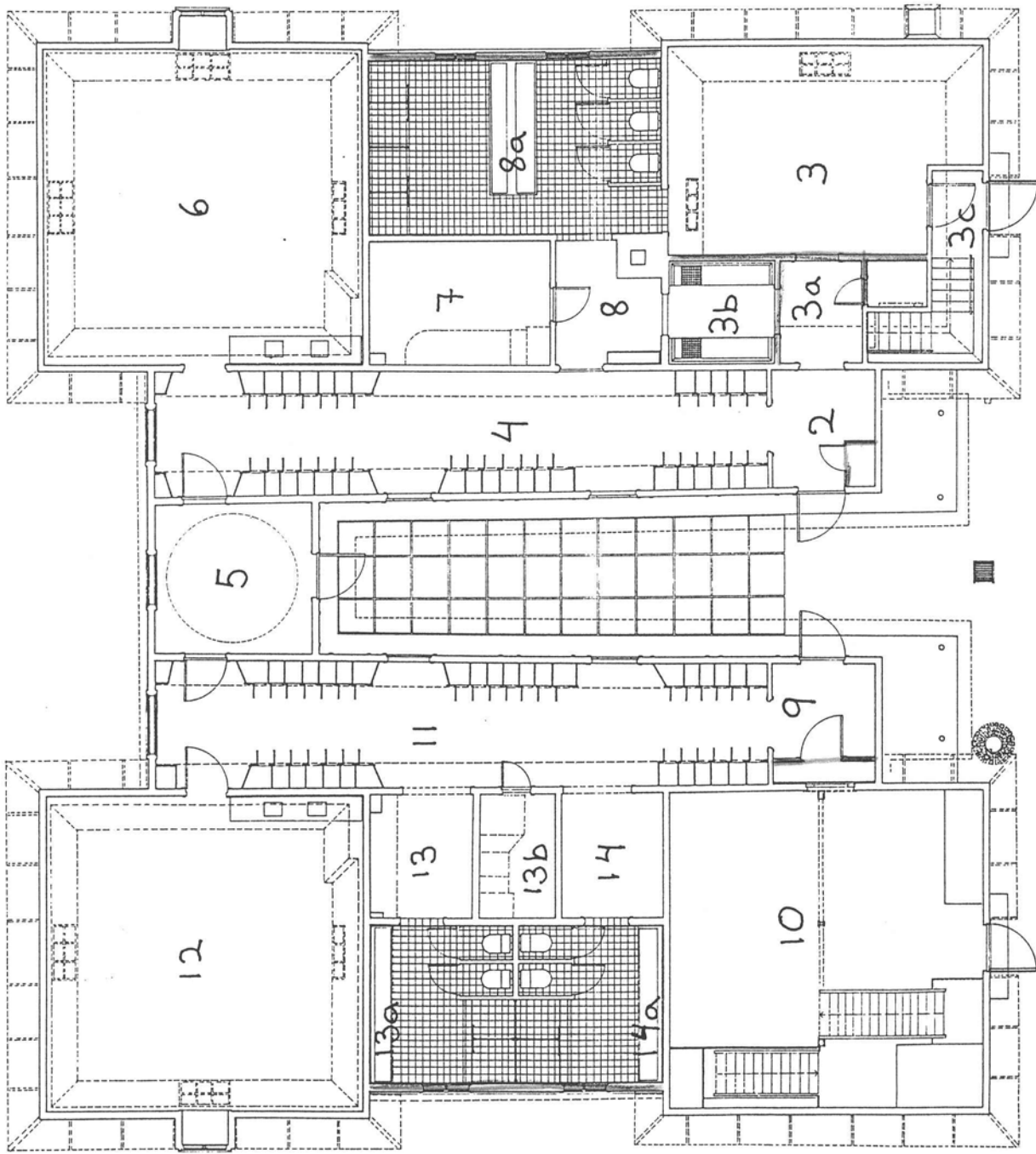
²⁸ Ritning i AM:s arkiv, Lewerentz samling, mapp 38.

²⁹ Ritning till lejonkaret från 24.2 1923 och till anslagsspelaren från okt. 1923 finns i AM:s arkiv, Asplunds samling, fichenr 25/45R. Ingen ritning har påträffats till delfinkaret. Till dricksfontänerna finns en blåkopia bifogad som bilaga nr 244 till KN:s protokoll 1924.

³⁰ KN:s protokoll 30.6 1924. Ritning från april 1924 finns i AM:s arkiv, Asplunds samling, fichenr 25/45R.

³¹ Ritningar i AM:s arkiv, Lewerentz samling, mapp 36 och 38.

³² KN:s protokoll 22.4 1976. Ritningar i Kyf:s arkiv, nr 03:22-0449 och -0450



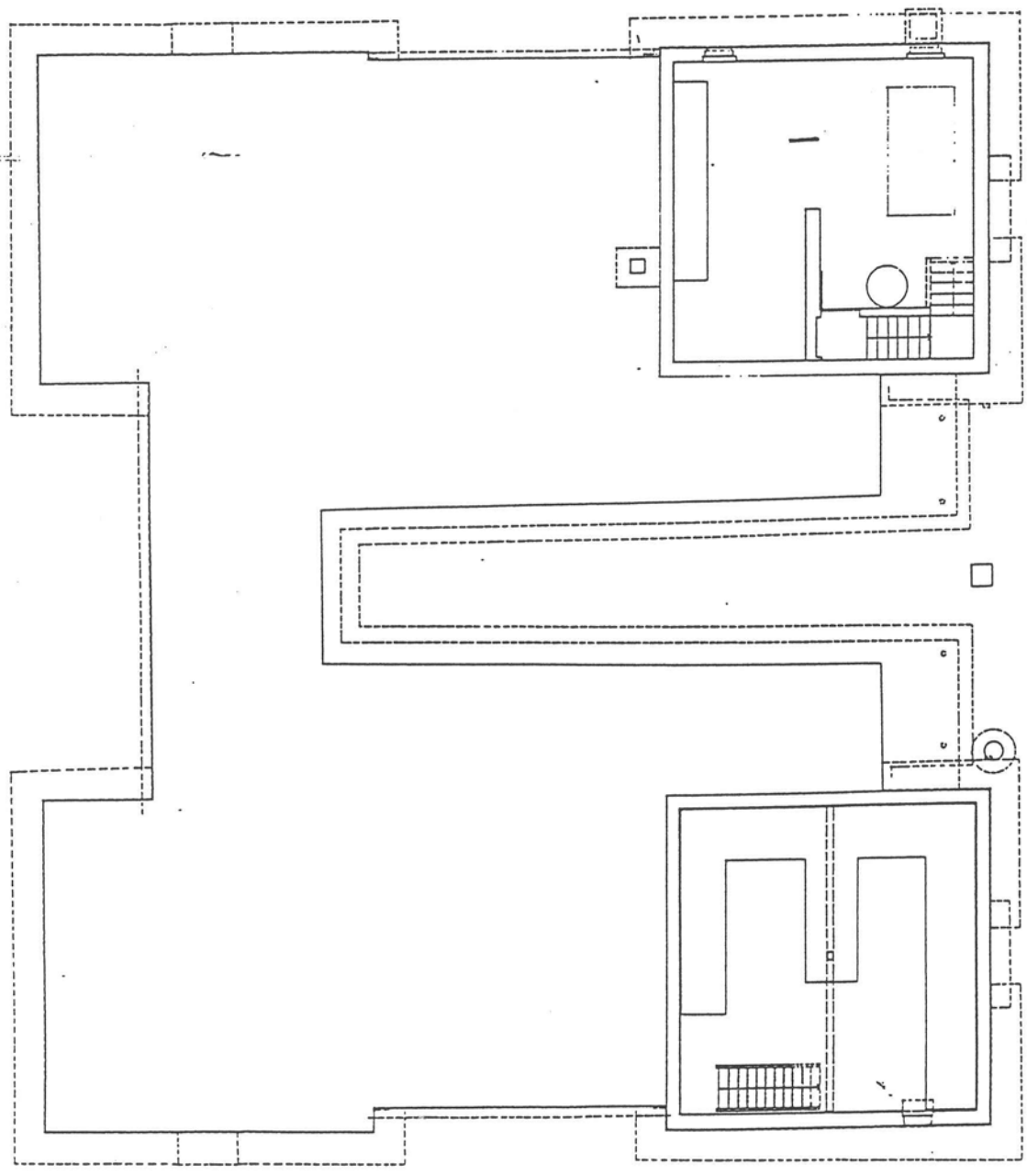
Ekonomigårdens bottenvåning, uppmättningsritning 1995.
(Kyrkogårdsförvaltningen)

== sekundär vägg

Rev:	afjunaE	ritnings titel:	
Projekt titel:	Uppmätning av ekonomibygnaden på Skogskyrkogården		
ALU-projekt:	ALU-projekt		
ritnings titel:	ALU-projekt		

Arkitekt: Mikael Blom
Varmbrogatan 18
121 34 SOLNA
TEL 080 23 92 24

Byrå arkitekt Nils-Göran Nilsson Trångstensgatan 18 SE-141 34 BÅNÅKER TEL 08 73 17 21 21	ritnings Skala:	
	projekt Skala:	ritnings Skala:
Uppställning av ekonomibyggnaden på Skovsbygården av E.G. Aspöland 1921		ALU-projekt skala: 1:100 datum: 1995



Ekonomigårdens källarvåning, uppmättningsritning 1995.
(Kyrkogårdsförvaltningen)

